

2019

CHOISIR L'UQAT VOLET AUTOCHTONE



UQAT

UNIVERSITÉ DU QUÉBEC
EN ABITIBI-TÉMISCAMINGUE

OSE L'UQAT

Vous désirez obtenir de l'information sur nos programmes d'études ou venir nous visiter? Vous songez à faire un retour aux études et désirez comprendre ce que ça implique? Notre agente de liaison autochtone est disponible pour vous. Il est même possible de vivre une journée « Étudiant d'un jour » adaptée à vos besoins. Des frais de séjour et de déplacement peuvent être remboursés (certaines conditions s'appliquent). Contactez-nous!

CHOISIR L'UQAT, C'EST :

- Profiter d'un environnement d'études situé tout près de plusieurs communautés autochtones et culturellement sécurisant;
- Bâtit des liens étroits entre les étudiants et les professeurs (petits groupes);
- Avoir accès à des programmes d'études respectueux des perspectives autochtones;
- Bénéficier d'infrastructures de pointe, dont l'accès à un laboratoire de cartographie participative;
- Vivre des activités de sensibilisation et avoir la chance de côtoyer différentes cultures;
- Avoir accès à des résidences étudiantes à Val-d'Or et à Rouyn-Noranda;
- Avoir accès à de nombreuses bourses d'accueil, d'excellence, d'implication et de persévérance ainsi qu'à un programme de bourses d'études mis sur pied par la Corporation de l'enseignement supérieur de la Vallée-de-l'Or;

LE SERVICE PREMIERS PEUPLES (SPP)

Le Service Premiers Peuples est une équipe qui a développé une expertise afin de répondre aux besoins des étudiants autochtones, que ce soit au plan scolaire, personnel ou culturel. Plus concrètement, c'est aussi :

- Un accueil personnalisé en français et en anglais;
- Un service d'accompagnement pédagogique et des ateliers sur différentes thématiques (stratégies d'apprentissages, support informatique, gestion du stress, etc.);
- Une écoute attentive et des conseils judicieux si vous vivez des difficultés personnelles, familiales ou autres;
- Un Salon Premiers Peuples et un comité de vie étudiante autochtone qui organise des activités pour se regrouper et échanger sur la réalité de la vie universitaire et urbaine;
- Un groupe de femmes pour créer des liens et briser l'isolement tout en faisant de l'artisanat traditionnel;
- Une équipe qui connaît les services offerts par la Ville de Val-d'Or et qui est en mesure de vous orienter : garderie, transport, logement, soins de santé, etc.

INFORMATION

Suzie Ratté
Agente de liaison autochtone
Campus de Val-d'Or
Téléphone : 819 874-8728 poste 6510
Sans frais : 1 877 870-8728 poste 6510
suzie.ratte@uqat.ca

TABLE DES MATIÈRES

ÉTUDES AUTOCHTONES

- 03** MICROPROGRAMME DE 1^{ER} CYCLE EN ÉTUDES AUTOCHTONES
- 03** MICROPROGRAMME DE 1^{ER} CYCLE EN GESTION DU TOURISME AUTOCHTONE
- 04** MICROPROGRAMME DE 1^{ER} CYCLE EN INTERVENTION ENFANCE-FAMILLE EN CONTEXTE AUTOCHTONE
- 05** MICROPROGRAMME DE 1^{ER} CYCLE EN EMPLOYABILITÉ ET DÉVELOPPEMENT DE CARRIÈRE EN CONTEXTE AUTOCHTONE
- 05** CERTIFICAT MULTIDISCIPLINAIRE
- 06** CERTIFICAT EN ÉTUDES AUTOCHTONES
- 07** MICROPROGRAMME DE 2^E CYCLE EN GESTION PUBLIQUE EN CONTEXTE AUTOCHTONE
- 07** PROGRAMME COURT DE 2^E CYCLE EN GESTION PUBLIQUE EN CONTEXTE AUTOCHTONE

GESTION

- 08** MICROPROGRAMME DE 1^{ER} CYCLE D'INITIATION À LA GESTION
- 08** MICROPROGRAMME DE 1^{ER} CYCLE EN GESTION DE PROJET
- 09** MICROPROGRAMME DE 1^{ER} CYCLE D'INITIATION À LA GESTION DES RESSOURCES HUMAINES

- 10** CERTIFICAT EN ADMINISTRATION
- 11** CERTIFICAT EN GESTION DES RESSOURCES HUMAINES
- 12** CERTIFICAT EN DÉVELOPPEMENT RÉGIONAL
- 14** BACCALAURÉAT EN ADMINISTRATION DES AFFAIRES (CUMUL DE CERTIFICATS)

ÉDUCATION

- 14** MICROPROGRAMME DE 1^{ER} CYCLE DE FORMATION À L'ENSEIGNEMENT D'UNE LANGUE SECONDE EN CONTEXTE AUTOCHTONE
- 15** CERTIFICAT EN ACCOMPAGNEMENT À L'ENSEIGNEMENT PRIMAIRE
- 16** BACCALAURÉAT EN ÉDUCATION PRÉSCOLAIRE ET EN ENSEIGNEMENT PRIMAIRE

CRÉATION ET NOUVEAUX MÉDIAS

- 18** CERTIFICAT EN ARTS PLASTIQUES
- 19** CERTIFICAT EN CRÉATION NUMÉRIQUE

LÉGENDE

L'information contenue dans ce document était à jour au moment de mettre sous presse. Des modifications peuvent y avoir été apportées depuis. Le site Web de l'UQAT rend disponible l'information la plus récente sur l'ensemble des cours et des programmes (uqat.ca/programmes). En cas de divergence entre le contenu du Guide des études et du site Web uqat.ca, ce dernier a préséance.

DEC : Diplôme d'études collégiales | DEP : Diplôme d'études professionnelles

Les chiffres entre parenthèses dans les plans de formation représentent les préalables demandés pour le cours.

Note : Le générique masculin est utilisé uniquement dans le but d'alléger le texte.

Août 2018

Concept, idéation et rédaction des textes :

Laurie Chabot, Stéphanie Duchesne, Nancy Ménard et Suzie Ratté

Design graphique : l'Agence secrète - communication d'influence

Photographies : Mathieu Dupuis

Un merci tout spécial à nos modèles étudiants, diplômés et membres du personnel. Avec vous, l'UQAT a fière allure!

Sur la couverture : Jessica Thusky et Sophia Cheezo, étudiantes en gestion.

LES PEUPLES AUTOCHTONES, UNE PRIORITÉ POUR L'UQAT

Depuis ses tout débuts, l'UQAT place les étudiants autochtones au cœur de sa mission institutionnelle. En plus des programmes offerts à tous, l'UQAT répond aux besoins des Premiers Peuples en développant des formations universitaires bilingues qui intègrent des perspectives autochtones. Ces formations sont offertes dans ses campus, ses centres, à distance et au sein même des communautés.

Certains programmes tel que le certificat en études autochtones sont ouverts à tous et visent le développement des savoirs et des compétences liés à la compréhension, à la communication interculturelle et à l'intervention avec les Autochtones, tout en tenant compte des principaux enjeux actuels et des préoccupations du monde autochtone.

En formant une main-d'œuvre et des professionnels issus des peuples autochtones ou conscientisés à ces réalités, l'UQAT contribue à l'amélioration des conditions de vie des individus, des familles, des communautés et de notre société, un constat reconnu par les leaders autochtones de la région et de l'ensemble du Québec.

MICROPROGRAMME DE 1^{ER} CYCLE ENÉTUDES
AUTOCHTONESCRÉDITS
15

0453 – AUSSI OFFERT À DISTANCE

*CERTIFICAT EN ÉTUDES AUTOCHTONES
AUSSI OFFERT

DESCRIPTION DU PROGRAMME

Ce programme vise à répondre aux besoins personnels et professionnels des participants en leur permettant de développer des savoirs liés à la compréhension, à la communication interculturelle et à l'intervention auprès des peuples autochtones. Le microprogramme en études autochtones s'adresse donc autant aux Autochtones qui veulent parfaire leurs connaissances au sujet de leur culture, de leur histoire et de leur développement qu'aux allochtones qui interviennent ou souhaitent intervenir en milieu autochtone ou qui désirent simplement en savoir davantage sur le sujet.

CONDITIONS D'ADMISSION

Être titulaire d'un DEC ou l'équivalent.

Ou

Être âgé d'au moins 21 ans et détenir une expérience jugée pertinente par la direction de l'École d'études autochtones (ÉÉA).

PLAN DE FORMATION

ADM1136	Enjeux et défis contemporains autochtones*	3 cr.
HIS1011	Histoire des peuples autochtones*	3 cr.
SOC2310	Cultures autochtones*	3 cr.
SOC2311	Environnement social autochtone*	3 cr.
	3 crédits optionnels	

COURS OPTIONNELS

ADM3680	Leadership, éthique et pouvoir en contexte autochtone*	3 cr.
ANT1025	Perspectives anthropologiques sur les questions autochtones*	3 cr.
ARL1203	Archéologie des Amériques	3 cr.
DTA2012	Autochtones et développement territorial *	3 cr.
HAA1500	Introduction à l'art autochtone*	3 cr.
JUR1118	Aspects juridiques des affaires autochtones*	3 cr.
LAU1201	lyniw-ayamiwin I (langue crie I)	3 cr.
LAU1401	Anicinape I*	3 cr.
LIN4010	Introduction aux langues algonquiennes*	3 cr.
SOA2401	Communication et intervention en milieu autochtone*	3 cr.

* Aussi offert à distance

INFORMATION

Téléphone : 819 874-8728 poste 6558
 Sans frais : 1 866 891-8728 poste 6558
 etudes-autochtones@uqat.ca
uqat.ca/etudes/etudes-autochtones

MICROPROGRAMME DE 1^{ER} CYCLE ENGESTION DU
TOURISME
AUTOCHTONECRÉDITS
15

0999

DESCRIPTION DU PROGRAMME

Ce programme donnera accès aux futurs entrepreneurs de l'industrie du tourisme autochtone, de même qu'aux gestionnaires d'entreprises touristiques déjà existantes, à une formation favorisant une approche holistique concrète pouvant s'harmoniser à une vision actuelle de la gestion d'une entreprise touristique autochtone. Ce microprogramme a pour objectif de développer des compétences professionnelles adaptées au cadre de l'industrie touristique autochtone en tenant compte des réalités culturelles, sociales, économiques, géographiques, politiques et environnementales des peuples autochtones dans la création, la gestion et le développement d'une entreprise touristique. Ce programme servira à développer des habiletés en gestion applicables à toutes les sphères d'activité d'une entreprise touristique au bénéfice des entreprises et des communautés autochtones, le tout dans une approche de développement durable et équitable.

CONDITIONS D'ADMISSION

Être titulaire d'un DEC ou l'équivalent dans un domaine approprié.

Ou

Être âgé d'au moins 21 ans et posséder des connaissances appropriées et une expérience jugée pertinente par la direction de l'École d'études autochtones (ÉÉA).

PLAN DE FORMATION

TRA1201	L'industrie touristique et son environnement	3 cr.
TRA1202	Marketing du tourisme autochtone	3 cr.
TRA1203	Démarrage d'une entreprise touristique en contexte autochtone	3 cr.
TRA1204	Développement d'expériences touristiques autochtones : culture, nature et aventure	3 cr.
	3 crédits optionnels	

COURS OPTIONNELS

ADM1014	Commerce électronique*	3 cr.
HIS1011	Histoire des peuples autochtones*	3 cr.
SCO1908	Introduction à la comptabilité*	3 cr.

* Aussi offert à distance

INFORMATION

Téléphone : 819 874-8728 poste 6558
 Sans frais : 1 866 891-8728 poste 6558
 etudes-autochtones@uqat.ca
uqat.ca/etudes/etudes-autochtones

MICROPROGRAMME DE 1^{ER} CYCLE ENINTERVENTION ENFANCE-FAMILLE
EN CONTEXTE AUTOCHTONE

CRÉDITS

18

0643

DESCRIPTION DU PROGRAMME

Ce microprogramme vise à fournir aux étudiants une formation sur les réalités des familles autochtones, leurs défis, les problématiques vécues par leurs membres ainsi que leur impact sur l'entourage et la communauté. Il favorise le développement de connaissances, de compétences et d'habiletés, et ce, autant sur le plan pratique que sur le plan théorique. Il permet aux personnes qui s'impliquent au quotidien dans les communautés autochtones de trouver des savoirs et des outils essentiels, afin d'aider et de collaborer à l'intervention de façon appropriée aux valeurs et à la culture locales. Cette formation offre une connaissance de base des buts, des cadres législatifs et des approches des diverses ressources travaillant dans le domaine de l'enfance et de la famille.

Ce microprogramme permet aussi d'acquérir des connaissances sur les problématiques associées à l'enfance et à la famille ainsi que sur l'histoire des familles autochtones et des réalités actuelles. Il vise à assurer une meilleure compréhension des enjeux sociologiques, économiques, politiques et culturels ainsi que des politiques sociales, de la législation et des services sociaux et de santé offerts à l'enfance et aux familles. L'étudiant développera une connaissance de soi, autant sur le plan personnel que sur le plan professionnel, et travaillera avec des outils d'intervention appropriés aux valeurs et à la vision de la famille dans la communauté (approche holistique). Le programme vise à s'approprier un modèle culturel d'action auprès de l'enfant et de la famille en contexte autochtone et à développer des habiletés en relation d'aide en tenant compte de l'éthique des habiletés à l'évaluation et à l'analyse de problèmes dans ce domaine.

CONDITIONS D'ADMISSION

Être titulaire d'un DEC ou l'équivalent dans un domaine approprié.

Ou

Être âgé d'au moins 21 ans et posséder des connaissances appropriées et une expérience jugée pertinente par la direction de l'École d'études autochtones (ÉÉA).

Le candidat dont la préparation ne sera pas jugée satisfaisante pourra se voir imposer des cours d'appoint.

PLAN DE FORMATION

EDU2530	Atelier d'efficacité cognitive*	3 cr.	SOA1300	Soutien aux familles autochtones	3 cr.
GPS1200	Développement de la personne en contexte autochtone : 0-18 ans	3 cr.	SOA5200	Projet d'intégration I (SOA1100)	1 cr.
			SOA5400	Projet d'intégration II (SOA5200)	2 cr.
SOA1100	Introduction aux modèles de pratique sociale et à la relation d'aide en contexte autochtone	3 cr.	SOC2311	Environnement social autochtone*	3 cr.

* Aussi offert à distance

INFORMATION

Téléphone : 819 874-8728 poste 6558

Sans frais : 1 866 891-8728 poste 6558

etudes-autochtones@uqat.ca

uqat.ca/etudes/etudes-autochtones

MICROPROGRAMME DE 1^{ER} CYCLE EN EMPLOYABILITÉ ET DÉVELOPPEMENT DE CARRIÈRE EN CONTEXTE AUTOCHTONE

CRÉDITS
12

0832

DESCRIPTION DU PROGRAMME

Ce microprogramme répondra aux besoins personnels et professionnels des participants en leur permettant de développer des savoirs liés au counseling, au développement de carrière, à la relation d'aide en counseling d'emploi, à l'éthique et au droit du travail en contexte autochtone.

CONDITIONS D'ADMISSION

Être titulaire d'un DEC ou l'équivalent dans un domaine approprié.

Ou

Être titulaire d'un diplôme universitaire.

Ou

Être âgé d'au moins 21 ans et posséder des connaissances appropriées et une expérience jugée pertinente par le responsable de programme. Un ou des cours d'appoint peuvent être ajoutés selon les besoins de certains étudiants ou du groupe.

PLAN DE FORMATION

SOA1201	Théories du développement de carrière	3 cr.
SOA1202	Stratégies de recherche d'emploi	3 cr.
SOA1203	Employabilité et éthique en contexte autochtone	3 cr.
	3 crédits optionnels	

COURS OPTIONNELS

EDU2530	Atelier d'efficacité cognitive*	3 cr.
ADM1205	Comportements humains au travail*	3 cr.
JUR1132	Droit du travail*	3 cr.

* Aussi offert à distance

INFORMATION

Téléphone : 819 874-8728 poste 6558
Sans frais : 1 866 891-8728 poste 6558
etudes-autochtones@uqat.ca
uqat.ca/etudes/etudes-autochtones

CERTIFICAT

MULTIDISCIPLINAIRE

CRÉDITS
30

4828

DESCRIPTION DU PROGRAMME

Ce programme permet à l'étudiant de se former dans des disciplines ou des champs d'études de son choix; d'acquérir des connaissances et des habiletés nouvelles dans les domaines liés directement à ses besoins, qu'ils soient personnels ou professionnels; de faire la synthèse critique des connaissances acquises qu'il aura intégrées en un savoir applicable à sa situation professionnelle; d'évaluer de façon continue ses apprentissages; de vérifier ses intérêts et ses motivations avant de faire le choix d'un programme disciplinaire ou encore de se préparer à répondre aux conditions d'admission d'un autre programme.

Aux fins d'obtention du grade de bachelier par cumul, ce certificat n'est rattaché à aucun secteur en particulier. Cependant, les cours suivis peuvent être pris en compte dans le calcul des composantes requises pour l'obtention d'un tel grade, conformément aux dispositions du règlement des études de premier cycle de l'UQAT.

CONDITIONS D'ADMISSION

Être titulaire d'un DEC ou l'équivalent.

Ou

Être âgé d'au moins 21 ans et présenter un dossier faisant état de son intérêt, des connaissances acquises et des expériences de travail; lorsque requis, le candidat devra se présenter en entrevue. Tous les candidats doivent démontrer une préparation et des aptitudes suffisantes pour entreprendre des études universitaires; au besoin, un candidat dont le dossier ne sera pas concluant pourra être tenu de débiter sa formation par un cours permettant le développement d'habiletés de travail.

PLAN DE FORMATION

Le programme compte 30 crédits. L'étudiant choisit ses activités dans un minimum de deux disciplines, ou champs d'études, parmi l'ensemble des cours de l'Université du Québec en Abitibi-Témiscamingue. Un minimum de six crédits est requis dans chaque discipline ou champ d'études choisi. La règle des préalables doit être respectée.

RÈGLEMENTS PÉDAGOGIQUES

Conformément aux dispositions du règlement des études de 1er cycle de l'UQAT (article 2.8.6), les cours ayant servi à l'émission d'un diplôme ne peuvent pas être comptabilisés aux fins de l'obtention du certificat multidisciplinaire. L'étudiant désireux d'inclure dans le certificat multidisciplinaire un ou des cours réussis antérieurement à son admission au programme doit remplir le formulaire prévu à cette fin, disponible dans chacun des modules.

INFORMATION

Téléphone : 819 874-8728 poste 6558
Sans frais : 1 866 891-8728 poste 6558
etudes-autochtones@uqat.ca
uqat.ca/etudes/etudes-autochtones

CERTIFICAT EN ÉTUDES AUTOCHTONES

CRÉDITS
30

4554 – AUSSI OFFERT À DISTANCE

DESCRIPTION DU PROGRAMME

Ce programme vise à répondre aux besoins personnels et professionnels des participants en leur permettant de développer des savoirs et des compétences liés à la compréhension, à la communication interculturelle et à l'intervention auprès des Premiers Peuples, tout en étant conscients des préoccupations et des principaux enjeux actuels du monde autochtone. Le certificat en études autochtones s'adresse donc autant aux gens des Premiers Peuples qui veulent parfaire leurs connaissances au sujet de leur culture, de leur histoire et de leur développement qu'aux Allochtones qui interviennent ou qui souhaitent intervenir dans le milieu ou qui désirent simplement en connaître davantage sur le sujet.

Ce programme a pour but, entre autres, d'acquérir des connaissances portant sur le monde autochtone; d'assurer une meilleure compréhension des enjeux associés à la diversité culturelle autochtone et au développement impliquant les peuples autochtones; de développer un sens critique et une ouverture d'esprit face aux réalités autochtones; de faciliter les relations et les échanges entre Autochtones et Allochtones; de développer des habiletés à la communication interculturelle; de déterminer et de valoriser l'identité culturelle des différents peuples autochtones; de développer des outils d'intervention qui respectent certains principes concernant les valeurs communautaires et culturelles des Premiers Peuples; d'acquérir une connaissance de base d'une langue appartenant à une ou à des nations autochtones.

CONDITIONS D'ADMISSION

Être titulaire d'un DEC ou l'équivalent.

Ou

Être âgé d'au moins 21 ans et détenir des connaissances appropriées et une expérience jugée pertinente par le responsable du programme.

PLAN DE FORMATION

ADM1136	Enjeux et défis contemporains autochtones*	3 cr.	COURS OPTIONNELS		
ADM3680	Leadership, éthique et pouvoir en contexte autochtone*	3 cr.	ANT1025	Perspectives anthropologiques sur les questions autochtones*	3 cr.
DTA2012	Autochtones et développement territorial*	3 cr.	ARL1203	Archéologie des Amériques	3 cr.
HIS1011	Histoire des peuples autochtones*	3 cr.	HAA1500	Introduction à l'art autochtone*	3 cr.
LIN4010	Introduction aux langues algonquiennes*	3 cr.	JUR1118	Aspects juridiques des affaires autochtones*	3 cr.
SOA2401	Communication et intervention en milieu autochtone*	3 cr.	LAU1201	Iyniw-ayamiwin I (Langue crie I)	3 cr.
SOC2310	Cultures autochtones*	3 cr.	LAU1401	Anicinape I*	3 cr.
SOC2311	Environnement social autochtone*	3 cr.	SOA3001	Réalités autochtones	3 cr.
	6 crédits optionnels		ou		

tout autre cours choisi dans l'ensemble des cours offerts à l'UQAT, avec l'accord du responsable de programme

* Aussi offert à distance

INFORMATION

Téléphone : 819 874-8728 poste 6558
 Sans frais : 1 866 891-8728 poste 6558
 etudes-autochtones@uqat.ca
uqat.ca/etudes/etudes-autochtones

MICROPROGRAMME ET PROGRAMME COURT DE 2^E CYCLE EN GESTION PUBLIQUE EN CONTEXTE AUTOCHTONE

CRÉDITS	CRÉDITS
9	15

0884 ET 0885 – AUSSI OFFERTS À DISTANCE – NOUVEAUTÉS

DESCRIPTION DES PROGRAMMES

Le microprogramme et le programme court de 2^e cycle en gestion publique en contexte autochtone s'adressent aux professionnels ou gestionnaires travaillant ou aspirant à travailler au sein des organisations publiques ou parapubliques autochtones et s'intéressant à leur gestion. Les étudiants y acquerront une compréhension de la dynamique des relations entre les organisations publiques et parapubliques autochtones et les institutions publiques et parapubliques fédérales, provinciales et municipales. Les étudiants approfondiront également les enjeux propres à la gestion publique en contexte autochtone, en plus de développer leurs capacités de gestion dans ce contexte.

Ces programmes sont offerts conjointement avec l'École nationale d'administration publique (ENAP) et l'Université du Québec à Chicoutimi (UQAC).

CONDITIONS D'ADMISSION

Détenir un baccalauréat ou l'équivalent, obtenu avec la moyenne cumulative minimale de 3,2 sur 4,3. Les candidatures d'étudiants ayant obtenu une moyenne cumulative inférieure à 3,2 pourront être étudiées.

Ou

Posséder une expérience de travail d'au moins dix ans à titre de professionnel. Les candidats qui démontrent par leur curriculum vitae qu'ils possèdent des connaissances ou de la formation appropriée pourraient se voir reconnaître de l'expérience de travail.

Une très bonne connaissance de la langue française, de même qu'une compréhension de l'anglais écrit est nécessaire.

DOSSIER DE CANDIDATURE

Tous les candidats doivent présenter un dossier de candidature comprenant :

- Un formulaire de demande d'admission rempli et signé, incluant le code permanent du ministère de l'Éducation si la personne a fait des études au Québec et le paiement des sommes exigées pour le traitement de la demande;
- Un curriculum vitae détaillé et à jour;
- Une lettre de motivation de 300 mots;
- Les relevés de notes officiels indiquant le grade conféré ou les relevés de notes officiels et les copies des diplômes obtenus. Ces relevés se transmettent directement d'un registraire à un autre, mais le candidat doit en faire lui-même la demande auprès des établissements universitaires qu'il a fréquentés. Une photocopie des notes obtenues peut toutefois être jointe au dossier de manière temporaire pour en accélérer le traitement.

PLAN DE FORMATION

MICROPROGRAMME

SOC6000	Éthique, intégrité et gouvernance autochtone*	3 cr.
ENP7873	Gestion des ressources humaines dans les organisations publiques*	3 cr.
ENP7305	Principes et enjeux de l'administration publique*	3 cr.

PROGRAMME COURT

SOC6000	Éthique, intégrité et gouvernance autochtone*	3 cr.
ENP7873	Gestion des ressources humaines dans les organisations publiques*	3 cr.
ENP7305	Principes et enjeux de l'administration publique*	3 cr.
ENP7303	Management des organisations publiques*	3 cr.
ENP7212	Compétences de gestion et développement de carrière*	3 cr.
ENP7333	Conception et mise en œuvre des politiques publiques*	3 cr.

* Aussi offert à distance

INFORMATION

Téléphone : 819 874-8728 poste 6558
 Sans frais : 1 866 891-8728 poste 6558
 etudes-autochtones@uqat.ca
uqat.ca/etudes/etudes-autochtones

MICROPROGRAMME DE 1^{ER} CYCLE D'INITIATION À LA GESTION (AUTOCHTONES)

CRÉDITS
12

0971

*PROGRAMME EN GESTION OFFERT PAR L'ÉCOLE D'ÉTUDES AUTOCHTONES À DES COHORTES FERMÉES.

DESCRIPTION DU PROGRAMME

Le microprogramme d'initiation à la gestion s'adresse principalement aux candidats qui occupent un emploi dans une organisation privée, publique ou sans but lucratif et qui désirent s'initier aux sciences de la gestion dans une optique de développement personnel et de formation continue. De plus, ce programme vise à permettre aux candidats d'amorcer des études universitaires de 1^{er} cycle en gestion. Les quatre cours du programme sont inclus dans la structure des programmes de certificat et de baccalauréat en administration et de baccalauréat en sciences comptables.

CONDITIONS D'ADMISSION

BASE COLLÉGIALE

Être titulaire d'un DEC ou l'équivalent.

BASE EXPÉRIENCE

Être âgé d'au moins 21 ans et posséder des connaissances appropriées et une expérience jugée pertinente, soit avoir occupé l'équivalent d'une année à temps plein dans une fonction au sein d'une organisation privée, publique ou sans but lucratif.

PIÈCE SUPPLÉMENTAIRE ET DIRECTIVE PARTICULIÈRE

Base expérience : Lettre de motivation obligatoire.

PLAN DE FORMATION

ADM1107A Gestion des organisations 3 cr.
9 crédits optionnels

COURS OPTIONNELS

ADM1191A Travail en équipe, résolution de problèmes et gestion de soi 3 cr.
GPE1128A Gestion des ressources humaines 3 cr.
JUR1121A Droit des affaires 3 cr.
MKT1114A Administration marketing 3 cr.
SCO1908A Introduction à la comptabilité 3 cr.

INFORMATION

Téléphone : 819 874-8728 poste 6558
Sans frais : 1 866 891-8728 poste 6558
etudes-autochtones@uqat.ca
uqat.ca/etudes/etudes-autochtones

MICROPROGRAMME DE 1^{ER} CYCLE EN GESTION DE PROJET (AUTOCHTONES)

CRÉDITS
12

0974

*PROGRAMME EN GESTION OFFERT PAR L'ÉCOLE D'ÉTUDES AUTOCHTONES À DES COHORTES FERMÉES.

DESCRIPTION DU PROGRAMME

Ce programme vise à fournir aux étudiants les connaissances et les outils de base en gestion de projet de façon qu'ils puissent gérer ou intervenir dans des projets de divers champs d'activité, à partir de leur conception jusqu'à leur achèvement.

CONDITIONS D'ADMISSION

BASE COLLÉGIALE

Être titulaire d'un DEC ou l'équivalent.

BASE EXPÉRIENCE

Posséder les connaissances requises, une formation appropriée et une expérience jugée pertinente par la direction du Module des sciences de la gestion.

PIÈCE SUPPLÉMENTAIRE ET DIRECTIVE PARTICULIÈRE

Base expérience : Lettre de motivation obligatoire.

PLAN DE FORMATION

ADM1205A Comportements humains au travail 3 cr.
ADM3212A Fondements et applications de la gestion de projet 3 cr.
ADM3224A Planification, contrôle et informatique en gestion de projet (ADM3212A) 3 cr.
FIN2115A Évaluation et mesures de performances de projet 3 cr.

INFORMATION

Téléphone : 819 874-8728 poste 6558
Sans frais : 1 866 891-8728 poste 6558
etudes-autochtones@uqat.ca
uqat.ca/etudes/etudes-autochtones

MICROPROGRAMME DE 1^{ER} CYCLE EN D'INITIATION À LA GESTION DES RESSOURCES HUMAINES (AUTOCHTONES)

CRÉDITS

9

0972

*PROGRAMME EN GESTION OFFERT PAR L'ÉCOLE D'ÉTUDES AUTOCHTONES À DES COHORTES FERMÉES.

DESCRIPTION DU PROGRAMME

Le microprogramme d'initiation à la gestion des ressources humaines s'adresse principalement aux candidats qui occupent un emploi dans une organisation privée, publique ou sans but lucratif et qui désirent s'initier à la gestion des ressources humaines (GRH) dans une optique de développement personnel et de formation continue.

De plus, ce programme vise à permettre aux candidats d'amorcer des études universitaires de 1^{er} cycle en GRH puisque les trois cours du programme sont inclus dans la structure même du certificat en GRH et que deux cours du programme sont compris dans la structure du certificat et du baccalauréat en administration.

CONDITIONS D'ADMISSION

BASE COLLÉGIALE

Être titulaire d'un DEC ou l'équivalent.

BASE EXPÉRIENCE

Être âgé d'au moins 21 ans et posséder des connaissances appropriées et une expérience jugée pertinente, soit avoir occupé l'équivalent d'une année à temps plein dans une fonction au sein d'une organisation privée, publique ou sans but lucratif.

PIÈCE SUPPLÉMENTAIRE ET DIRECTIVE PARTICULIÈRE

Base expérience : Lettre de motivation obligatoire.

PLAN DE FORMATION

ADM1205A	Comportements humains au travail	3 cr.	ou		
GPE1128A	Gestion des ressources humaines 3 crédits optionnels	3 cr.	JUR1132A	Droit du travail	3 cr.
			REI1118A	Relations industrielles et aspects légaux	3 cr.

COURS OPTIONNELS

ADM1191A	Travail en équipe, résolution de problèmes et gestion de soi	3 cr.	L'étudiant peut choisir toute autre activité de la banque de cours de 1 ^{er} cycle des programmes en sciences de la gestion avec l'autorisation de la direction du Module.		
GPE1129A	Gestion de la santé et de la sécurité au travail	3 cr.			
GPE2001A	Système de planification stratégique des ressources humaines (GPE1128A)	3 cr.			
GPE2003A	Formation et développement des ressources humaines	3 cr.			
GPE2004A	Gestion des effectifs : Attraction et rétention (GPE1128A)	3 cr.			
GPE2006A	Habiletés de communication et de relations interpersonnelles en GRH (ADM1205A)	3 cr.			
GPE2007A	Organisation et réorganisation du travail (GPE1128A)	3 cr.			

INFORMATION

Téléphone : 819 874-8728 poste 6558
Sans frais : 1 866 891-8728 poste 6558
etudes-autochtones@uqat.ca
uqat.ca/etudes/etudes-autochtones

CERTIFICAT EN

ADMINISTRATION (AUTOCHTONES)

CRÉDITS

30

4513

*PROGRAMME EN GESTION OFFERT PAR L'ÉCOLE D'ÉTUDES AUTOCHTONES À DES COHORTES FERMÉES.

DESCRIPTION DU PROGRAMME

Ce certificat est offert à une clientèle diversifiée. Il a pour objectif la formation de praticiens de la gestion. Le certificat propose une formation fondamentale en gestion basée sur une approche globale de l'organisation. Il permet d'aborder la gestion d'une façon systématique dans une perspective scientifique facilitant la prise de décisions éclairées.

Au terme de son programme, l'étudiant devra être capable d'analyser les fonctions de l'entreprise et d'en comprendre les interrelations, de comprendre les bases de la gestion, d'utiliser un modèle rationnel de prise de décisions, d'appliquer des principes d'analyse financière et comptable à l'administration générale, de comprendre l'incidence des mécanismes financiers et économiques sur son champ décisionnel.

Les cours de ce programme s'intègrent dans le baccalauréat en administration (7764).

Pour les fins d'émission d'un grade de bachelier par cumul de certificats, le secteur de rattachement de ce programme est « ADMINISTRATION DES AFFAIRES ».

CONDITIONS D'ADMISSION

BASE COLLÉGIALE

Être titulaire d'un DEC ou l'équivalent.

BASE ÉTUDES UNIVERSITAIRES

Être titulaire d'un diplôme universitaire.

BASE EXPÉRIENCE

Être âgé d'au moins 21 ans et démontrer une préparation et des aptitudes suffisantes pour entreprendre des études universitaires; ces connaissances pourront être évaluées à l'aide de tests ou d'entrevues lorsque requis. Ces candidats doivent également posséder une expérience jugée pertinente, avoir occupé une fonction au sein d'une organisation privée, publique ou sans but lucratif, ayant permis l'acquisition d'une expérience administrative. Cette expérience doit être attestée par une lettre de l'employeur. Une formation pertinente supérieure aux conditions minimales peut remplacer l'expérience.

Ou

Être âgé d'au moins 21 ans et avoir réussi un minimum de trois cours universitaires

PIÈCE SUPPLÉMENTAIRE ET DIRECTIVE PARTICULIÈRE

Base expérience : Lettre de motivation obligatoire

PLAN DE FORMATION

COURS OBLIGATOIRES

ADM1107A	Gestion des organisations	3 cr.
FIN1113A	Administration financière (SCO1908A)	3 cr.
GPE1128A	Gestion des ressources humaines	3 cr.
JUR1118	Aspects juridiques des affaires autochtones*	3 cr.
MKT1114A	Administration marketing	3 cr.
ou		3 cr.
MKT1124A	Marketing de services	3 cr.
ou		3 cr.
ADM1007A	Gestion des organisations publiques et des services	3 cr.
SCO1908A	Introduction à la comptabilité	3 cr.
	12 crédits optionnels	

COURS OPTIONNELS

ADM1014A	Commerce électronique	3 cr.
ADM1104A	Habilités de travail et de communication en gestion	3 cr.
ADM1122	Environnement économique et développement local autochtone	3 cr.
ADM1205A	Comportements humains au travail	3 cr.
ADM3212A	Fondements et applications de la gestion de projet	3 cr.
ADM5105A	Environnement économique de l'entreprise	3 cr.
ADM5116A	Ressources naturelles et développement durable	3 cr.
GPE1129A	Gestion de la santé et de la sécurité au travail	3 cr.
GPE2004A	Gestion des effectifs : Attraction et rétention (GPE1128A)	3 cr.
GPE2007A	Organisation et réorganisation du travail (GPE1128A)	3 cr.
SCO1909A	Comptabilité de management (SCO1908A)	3 cr.
SCO2105A	Comptabilité informatisée (SCO1908A)	3 cr.
SCO2118A	Comptabilité intermédiaire I (SCO1908A)	3 cr.
SCO3115A	Certification, contrôle interne et gestion des risques (SCO2118A)	3 cr.
ADM1191A	Travail en équipe, résolution de problèmes et gestion de soi	3 cr.
ou		
EDU2530	Atelier d'efficacité cognitive*	3 cr.

* Aussi offert à distance

INFORMATION

Téléphone : 819 874-8728 poste 6558
Sans frais : 1 866 891-8728 poste 6558
etudes-autochtones@uqat.ca

uqat.ca/etudes/etudes-autochtones

CERTIFICAT EN

GESTION DES RESSOURCES HUMAINES
(AUTOCHTONES)

CRÉDITS

9

4514

*PROGRAMME EN GESTION OFFERT PAR L'ÉCOLE D'ÉTUDES AUTOCHTONES À DES COHORTES FERMÉES.

DESCRIPTION DU PROGRAMME

Ce programme s'adresse à toute personne intéressée par les ressources humaines dans les organisations, la nature du travail ainsi que les relations individuelles et collectives en milieu de travail. Il vise à donner aux étudiants l'opportunité d'acquérir une formation de base en gestion des ressources humaines en couvrant trois domaines ou sphères d'activités : les fonctions, les activités et le service de gestion des ressources humaines, les relations de travail et la santé et sécurité au travail. La gestion des ressources humaines y est abordée selon les dimensions organisationnelle, comportementale et légale ainsi que sous les aspects stratégique et opérationnel.

CONDITIONS D'ADMISSION

BASE COLLÉGIALE

Être titulaire d'un DEC ou l'équivalent.

BASE ÉTUDES UNIVERSITAIRES

Être titulaire d'un diplôme universitaire.

BASE EXPÉRIENCE

Être âgé d'au moins 21 ans et démontrer une préparation et des aptitudes suffisantes pour entreprendre des études universitaires; ces connaissances pourront être évaluées à l'aide de tests ou d'entrevues lorsque requis. Ces candidats doivent également posséder une expérience jugée pertinente, avoir occupé une fonction au sein d'une organisation privée, publique ou sans but lucratif, ayant permis l'acquisition d'une expérience administrative. Cette expérience doit être attestée par une lettre de l'employeur. Une formation pertinente supérieure aux conditions minimales peut remplacer l'expérience.

PIÈCE SUPPLÉMENTAIRE ET DIRECTIVE PARTICULIÈRE

Base expérience : Lettre de motivation obligatoire.

PLAN DE FORMATION

ADM1205A	Comportements humains au travail	3 cr.	ADM3212A	Fondements et applications de la gestion de projet	3 cr.
GPE1128A	Gestion des ressources humaines	3 cr.	ANI1224	L'organisation et les techniques d'animation	3 cr.
GPE1129A	Gestion de la santé et de la sécurité au travail	3 cr.	GPE2003A	Formation et développement des ressources humaines	3 cr.
GPE2004A	Gestion des effectifs : Attraction et rétention (GPE1128A)	3 cr.	GPE3000A	Séminaire d'intégration en gestion des ressources humaines	3 cr.
GPE2007A	Organisation et réorganisation du travail (GPE1128A)	3 cr.	JUR1132A	Droit du travail	3 cr.
GPE2410A	Relations de travail en milieu syndiqué et non syndiqué (GPE1128A)	3 cr.	SOC2310	Cultures autochtones*	3 cr.
	12 crédits optionnels				

COURS OPTIONNELS

ADM1191A	Travail en équipe, résolution de problèmes et gestion de soi	3 cr.
ou		
EDU2530	Atelier d'efficacité cognitive*	3 cr.
ADM2023A	Gestion de la communication dans les organisations (ADM1205A)	3 cr.

RÈGLEMENTS PÉDAGOGIQUES

Pour suivre le cours *GPE3000 Séminaire d'intégration en gestion des ressources humaines*, l'étudiant doit avoir réussi les cours obligatoires du certificat en gestion des ressources humaines.

* Aussi offert à distance

INFORMATION

Téléphone : 819 874-8728 poste 6558
Sans frais : 1 866 891-8728 poste 6558
etudes-autochtones@uqat.ca

uqat.ca/etudes/etudes-autochtones

CERTIFICAT EN

GESTION ET DÉVELOPPEMENT RÉGIONAL
(AUTOCHTONES)

CRÉDITS

30

4515

*PROGRAMME EN GESTION OFFERT PAR L'ÉCOLE D'ÉTUDES AUTOCHTONES À DES COHORTES FERMÉES.

DESCRIPTION DU PROGRAMME

Ce programme permettra à l'étudiant d'acquérir les outils et les connaissances lui permettant de contribuer à des projets et même de lancer et mener à bien ces projets de développement économique et social en tenant compte des spécificités de l'environnement géographique, politique et culturel de sa communauté ainsi que des ressources humaines et financières disponibles. Il permettra également d'explorer des pistes de développement adaptées à sa communauté et de contribuer à une réflexion sur l'importance du leadership et de l'éthique pour une saine gestion de ce développement.

Le certificat en gestion et développement régional a comme objectif administratif de permettre à l'étudiant l'obtention d'un grade de bachelier en administration. Pour obtenir un tel grade, il faut avoir réussi 3 certificats et 30 cours (90 crédits). Il faut aussi avoir réussi le cours *ADM5102 Stratégies et études de cas en gestion*.

CONDITIONS D'ADMISSION

BASE ÉTUDES UNIVERSITAIRES

Avoir complété un certificat en administration à l'UQAT.

Ou

Avoir obtenu un certificat en administration d'un autre établissement et avoir réussi l'équivalent des cours *FIN1113 Administration financière* et *SCO1908 Introduction à la comptabilité*.

Le dossier des personnes ayant déjà réussi au moins 24 crédits en gestion sera analysé.

PLAN DE FORMATION

COURS OBLIGATOIRES

ADM1014A	Commerce électronique	3 cr.
ADM3600A	Plan d'affaires, entrepreneuriat et développement régional	3 cr.
ADM3212A	Fondements et applications de la gestion de projet	3 cr.
ADM5102A	Stratégies et études de cas en gestion (FIN1113A et (MKT1114A ou MKT1124A))	3 cr.
ADM5116A	Ressources naturelles et développement durable	3 cr.
ADM9003A	La gestion d'une entreprise touristique	3 cr.
	12 crédits optionnels	

COURS OPTIONNELS

ADM1136	Enjeux et défis contemporains autochtones*	3 cr.
ADM3680	Leadership, éthique et pouvoir en contexte autochtone*	3 cr.
ADM7000A	Activité dirigée en sciences de l'administration I	3 cr.
MKT1124A	Marketing de service	3 cr.
SOC2310	Cultures autochtones*	3 cr.

RÈGLEMENTS PÉDAGOGIQUES

Pour s'inscrire au cours *ADM5102 Stratégies et études de cas en gestion*, l'étudiant doit avoir réussi au moins 36 crédits en gestion.

* Aussi offert à distance

INFORMATION

Téléphone : 819 874-8728 poste 6558
Sans frais : 1 866 891-8728 poste 6558
etudes-autochtones@uqat.ca

uqat.ca/etudes/etudes-autochtones



BACCALAURÉAT EN ADMINISTRATION DES AFFAIRES PAR CUMUL

CRÉDITS
90

7685

Le cumul de certificats en gestion permet, à certaines conditions, d'obtenir le grade de bachelier. Pour pouvoir donner lieu à l'octroi du grade de bachelier, certaines conditions doivent être respectées, dont l'approbation du cheminement par le directeur de module. Informez-vous!

INFORMATION

Téléphone : 819 874-8728 poste 6558
Sans frais : 1 866 891-8728 poste 6558
etudes-autochtones@uqat.ca
uqat.ca/etudes/etudes-autochtones

MICROPROGRAMME DE 1^{ER} CYCLE DE FORMATION À L'ENSEIGNEMENT D'UNE LANGUE SECONDE EN CONTEXTE AUTOCHTONE

CRÉDITS
15

0376

DESCRIPTION DU PROGRAMME

Ce microprogramme vise à répondre aux besoins professionnels d'enseignants qui doivent développer des compétences liées à l'enseignement d'une langue seconde en contexte de diglossie, de bilinguisme et de biculturalisme. Il a pour but, entre autres, de :

- Développer les connaissances et les savoir-faire relatifs à la programmation didactique d'un contenu d'apprentissage d'une langue seconde;
- Développer les connaissances et les savoir-faire requis pour l'évaluation du programme d'enseignement d'une langue seconde;
- Développer les connaissances et les savoir-faire didactiques relatifs à l'enseignement d'une langue seconde auprès d'élèves du préscolaire et du primaire et d'adultes des communautés autochtones;
- Développer les savoirs et les savoir-faire de recherche-action en vue d'acquérir une certaine autonomie requise par la mise en œuvre du microprogramme.

CONDITIONS D'ADMISSION

Être titulaire d'un DEC ou l'équivalent.

Ou

Être âgé d'au moins 21 ans et détenir une expérience jugée pertinente.

PLAN DE FORMATION

DID2233	Pratiques d'enseignement et approches didactiques	3 cr.
EDU2154	Introduction aux théories de l'apprentissage d'une langue	3 cr.
EDU2350	Approches d'enseignement d'une langue seconde	3 cr.
LIN2511	Littératie orale et approche holistique	3 cr.
STA2201	Pratique de l'enseignement d'une langue seconde : stage en situation de classe	3 cr.

INFORMATION

Téléphone : 819 874-8728 poste 6510
Sans frais : 1 877 870-8728 poste 6510
suzie.ratte@uqat.ca
uqat.ca/education



CERTIFICAT EN ACCOMPAGNEMENT À L'ENSEIGNEMENT PRIMAIRE

CRÉDITS
30

4950 - AUSSI OFFERT À DISTANCE

DESCRIPTION DU PROGRAMME

Ce programme a pour objectif de préparer les suppléants à intervenir auprès des écoliers du préscolaire et des élèves du primaire. Plus spécifiquement, la formation vise non seulement à fournir aux étudiants des connaissances de base pour mieux comprendre les enjeux du renouveau pédagogique en éducation, mais elle vise également à leur permettre de développer des outils pour qu'ils soient susceptibles d'agir adéquatement sur le plan professionnel.

Le certificat en accompagnement à l'enseignement primaire ne peut mener à l'autorisation légale d'enseigner, soit le brevet d'enseignement.

CONDITIONS D'ADMISSION

Être titulaire d'un DEC ou l'équivalent.

Ou

Être âgé d'au moins 21 ans et posséder des connaissances appropriées et une expérience jugée pertinente par le responsable du programme.

Le candidat dont la préparation ne sera pas jugée satisfaisante pourra se voir imposer des cours d'appoint ou des cours préparatoires.

DIRECTIVES PARTICULIÈRES À L'ADMISSION

Pour les étudiants admissibles sous la base de l'expérience :

- Fournir une lettre originale de l'employeur attestant les heures effectuées.
- Si l'expérience n'est pas jugée satisfaisante, l'étudiant pourra être admis au programme libre (9924) pour quelques cours et devra maintenir une moyenne de 2,5 sur 4,3. Une nouvelle admission devra alors être transmise avec les frais requis afin de pouvoir intégrer le certificat.

PLAN DE FORMATION

EDU2113	Fondements et stratégies d'intervention en gestion de classe*	3 cr.	FRA2233	Révision et rédaction de textes*	3 cr.
EDU2116	Difficultés d'adaptation et intervention*	3 cr.	LIN2124	La langue première comme objet d'apprentissage*	3 cr.
EDU2332	Introduction à la profession enseignante et projet de formation*	3 cr.	MAE3125	Les mathématiques comme objet d'apprentissage*	3 cr.
EDU2429	Courants pédagogiques, andragogiques et histoire de l'éducation*	3 cr.	SCI2345	Laboratoire en science et technologie et didactique I*	3 cr.
EDU2530	Atelier d'efficacité cognitive*	3 cr.	* Aussi offert à distance		
EDU3104	Développement de l'enfant et ses conséquences en éducation*	3 cr.			

INFORMATION

Téléphone : 819 874-8728 poste 6510
 Sans frais : 1 877 870-8728 poste 6510
 suzie.ratte@uqat.ca
uqat.ca/education

BACCALAURÉAT EN

ÉDUCATION PRÉSCOLAIRE ET EN ENSEIGNEMENT PRIMAIRE

7991 - 8091

CRÉDITS

120

TEMPS

Complet

CAMPUS

Rouyn-Noranda

(7991)

Val-d'Or

(8091)

Mont-Laurier

(7991)

DESCRIPTION DU PROGRAMME

Ce programme prépare l'étudiant à l'éducation au préscolaire et à l'enseignement au primaire. Il offre une formation de base en éducation et lui permet de développer une action pédagogique efficace par la connaissance des disciplines à enseigner, des habiletés liées à l'intervention pédagogique et des compétences professionnelles. Il vise l'acquisition d'aptitudes en relation à des situations pédagogiques propres aux enfants dans leur environnement.

COMPÉTENCES LINGUISTIQUES

L'étudiant devra passer un test diagnostique de compétences linguistiques au premier trimestre. Un échec à ce test entraîne l'obligation de suivre le cours de mise à niveau *FRA1125 Orthographe* (3 cr.). De plus, quel que soit le résultat obtenu lors de la passation de ce test, l'étudiant a l'obligation de suivre le cours hors programme *FRA1149 Rédaction du compte rendu critique* (1 cr.) au cours de sa première année d'études. L'étudiant doit également réussir le Test de certification en français écrit pour l'enseignement (TECFÉE) avant le début du troisième stage. S'il n'y est pas parvenu, il sera assujéti à certaines restrictions concernant la poursuite de ses études pour une durée d'une année.

PROFESSIONS RELIÉES AU DOMAINE

- Enseignant au préscolaire
- Enseignant au primaire
- Conseiller pédagogique
- Fonctionnaire au ministère de l'Éducation et de l'Enseignement supérieur

FORCES DE L'UQAT

- La chance de voyager et de connaître des systèmes d'éducation différents dans le cadre de programmes de stages, d'immersion et d'échanges à l'étranger.
- Des mesures d'accompagnement de qualité visant le développement des compétences en français écrit dans le cadre des modalités d'application de la politique relative au Test de certification en français écrit pour l'enseignement (TECFÉE).
- Une formation pratique qui vous donne l'occasion d'expérimenter la profession enseignante durant les quatre stages.
- Des liens privilégiés avec les milieux scolaires qui vous permettront de vivre des expériences de travail pendant vos études et qui vous mèneront à l'obtention de contrats de travail avant même d'avoir terminé votre programme.
- Un contact privilégié avec les professeurs dans un contexte de formation avec des cohortes de petite taille.

INFORMATION

Téléphone : 819 874-8728 poste 6510
Sans frais : 1 877 870-8728 poste 6510
suzie.ratte@uqat.ca
uqat.ca/education

MAUREEN PAPATIE

Diplômée en éducation et en études autochtones

CONDITIONS D'ADMISSION

Être titulaire d'un DEC ou l'équivalent et, au besoin, se présenter à une entrevue.

Ou

Être âgé d'au moins 21 ans, posséder des connaissances appropriées et avoir une expérience pertinente attestée d'au moins 6 mois à temps complet ou l'équivalent dans un organisme d'éducation. Le candidat qui souhaite être admis sous la base de l'expérience doit se soumettre à une entrevue et présenter un texte justifiant les raisons de son orientation professionnelle.

DIRECTIVES PARTICULIÈRES À L'ADMISSION

Pour les étudiants admissibles sous la base de l'expérience :

- Joindre une lettre originale de l'employeur attestant les heures effectuées en enseignement (de 500 à 600 heures dans un organisme d'éducation, par exemple dans une garderie ou une commission scolaire).
- Le dossier doit être approuvé par le responsable du programme. Si l'expérience n'est pas jugée satisfaisante, l'étudiant pourra être admis au programme libre (9924) pour quelques cours et devra maintenir une moyenne de 2,5 sur 4,3. Une nouvelle admission devra alors être transmise avec les frais requis afin de pouvoir intégrer le baccalauréat.

PLAN DE FORMATION**TRIMESTRE 1**

EDU2332	Introduction à la profession enseignante et projet de formation	3 cr.
EDU2429	Courants pédagogiques, andragogiques et histoire de l'éducation	3 cr.
EDU3104	Développement de l'enfant et ses conséquences en éducation	3 cr.
LIN2124	La langue première comme objet d'apprentissage	3 cr.
MAE3125	Les mathématiques comme objet d'apprentissage	3 cr.

TRIMESTRE 2

DID3223	Didactique de l'écrit I (LIN2124)	3 cr.
DID3225	Didactique des mathématiques (MAE3125)	3 cr.
EDU2134	Théories de l'apprentissage : éducation préscolaire et enseignement primaire (EDU3104)	3 cr.
FRA2233	Révision et rédaction de textes	3 cr.
STA4125	Stage I et séminaires : initiation à l'exercice de la profession enseignante (EDU2332)	3 cr.

TRIMESTRE 3

EDU2023	Activité d'intégration I en enseignement	1 cr.
EDU2113	Fondements et stratégies d'intervention en gestion de classe	3 cr.
EDU2361	Planification et évaluation des apprentissages	3 cr.
EDU2508	Intervention éducative au préscolaire	3 cr.
FRA3212	Développement des compétences langagière et métalangagière à l'oral	3 cr.
STA4126	Stage II et séminaires : la gestion de la classe (STA4125)	3 cr.

TRIMESTRE 4

DID4225	Didactique des mathématiques II (DID3225)	3 cr.
EDU2027	Utilisation pédagogique des technologies de l'information et de la communication	3 cr.
EDU2116	Difficultés d'adaptation et intervention	3 cr.
EDU2205	L'univers social comme objet d'apprentissage	3 cr.
SCI2345	Laboratoire en science et technologie et didactique I	3 cr.

TRIMESTRE 5

ARP3127	Les savoirs essentiels de la création plastique au préscolaire et au primaire	3 cr.
DID4522	Didactique de l'écrit II (LIN2124; DID3223)	3 cr.
EDU2024	Activité d'intégration II en enseignement (EDU2023)	1 cr.
EDU2112	Difficultés d'apprentissage en mathématiques (DID3225; DID4225)	3 cr.
SCI2346	Laboratoire en science et technologie et didactique II (SCI2345)	3 cr.
STA4137	Stage III et séminaires : contenus et démarches d'apprentissage I (EDU2332; STA4125; STA4126)	3 cr.

TRIMESTRE 6

DID2203	Univers social et didactique au préscolaire et au primaire (EDU2205)	3 cr.
DID3130	Didactique de la création plastique au préscolaire et au primaire (ARP3127)	3 cr.
LIT2107	Littérature jeunesse et stratégies d'enseignement	3 cr.
STA4147	Stage III et séminaires : contenus et démarches d'apprentissage II (EDU2332; STA4125; STA4126)	3 crédits optionnels

TRIMESTRE 7

DID4220	Didactique de l'éthique et de la culture religieuse	3 cr.
EDU1100	Organisation de l'éducation au Québec	3 cr.
EDU2025	Activité d'intégration III et préparation au stage IV (EDU2023 ou EDU2024)	3 cr.
EDU2210	Difficultés d'apprentissage en langue première (LIN2124; DID3223; DID4522)	3 cr. 3 crédits optionnels

TRIMESTRE 8

STA4148	Stage IV : la profession enseignante en exercice	13 cr.
---------	--	--------

COURS OPTIONNELS

ADM1205	Comportements humains au travail*	3 cr.
ANG2020	Reading	3 cr.
ARP6005	Lecture et appréciation de l'œuvre d'art	3 cr.
COM1102	Communication orale	3 cr.
EDU2530	Atelier d'efficacité cognitive*	3 cr.
SCH2312	Cultures et institutions	3 cr.

* Aussi offert à distance

CERTIFICAT EN ARTS PLASTIQUES

4172

CRÉDITS
30

DESCRIPTION DU PROGRAMME

Ce programme a pour objectifs de permettre et de favoriser une ouverture sur le monde des arts plastiques par l'interaction de l'apprentissage formel du langage plastique et de l'utilisation de ces connaissances à travers l'expression plastique; de faciliter, de stimuler et d'encourager la découverte des modes d'expression personnelle et d'en favoriser le développement par une démarche intuitive d'intégration par certaines disciplines de l'art. Les explorations proposées en dessin, en couleur, en sculpture et en histoire de l'art font de ce certificat une expérience globale en arts plastiques. Elles favorisent une réflexion théorique sur la pratique en permettant de situer la fonction de l'art dans un processus de personnalisation et dans son rôle social. Ce programme s'adresse à toute personne déjà sensibilisée au domaine des arts plastiques ou travaillant de près ou de loin dans ce domaine et qui souhaite développer sa culture personnelle et ses moyens d'expression créatrice.

CONDITIONS D'ADMISSION

Être titulaire d'un DEC ou l'équivalent.

Ou

Posséder des connaissances appropriées, une expérience jugée pertinente et être âgé d'au moins 21 ans. Le candidat doit avoir travaillé dans le secteur des arts, avoir suivi des cours dans le domaine et avoir réalisé des productions personnelles. Le candidat peut être tenu de fournir des attestations, de présenter un portfolio et de passer une entrevue. Il doit démontrer une capacité à entreprendre des études universitaires.

Ou

Posséder une formation pertinente, supérieure aux conditions minimales d'admission.

DIRECTIVE PARTICULIÈRE À L'ADMISSION

Pour les étudiants admissibles sous la base de l'expérience :

Si l'expérience n'est pas jugée satisfaisante, l'étudiant pourra être admis au programme libre (9924) pour quelques cours et devra maintenir une moyenne de 2,5 sur 4,3. Une nouvelle admission devra alors être transmise avec les frais requis afin de pouvoir intégrer le certificat.

PLAN DE FORMATION

ARP1201	Dessin : pratique contemporaine I	3 cr.	ARP1207	Processus de création I	3 cr.
ARP1202	Dessin : pratique contemporaine II	3 cr.	ARP1208	Processus de création II	3 cr.
ARP1203	Théorie et pratique de la couleur I	3 cr.	ARP2221	Art canadien	3 cr.
ARP1204	Théorie et pratique de la couleur II	3 cr.	ARP2223	Art et société	3 cr.
ARP1205	Sculpture : pratique contemporaine I	3 cr.			
ARP1206	Sculpture : pratique contemporaine II	3 cr.			

INFORMATION

Téléphone : 819 874-8728 poste 6510
 Sans frais : 1 877 870-8728 poste 6510
suzie.ratte@uqat.ca

CERTIFICAT EN CRÉATION NUMÉRIQUE

CRÉDITS

30

4669

DESCRIPTION DU PROGRAMME

Ce programme vise l'acquisition de connaissances de même que le développement d'habiletés et d'aptitudes dans trois domaines d'application de la création numérique : la conception, la réalisation et la production. Le programme offre une formation intensive en technologie numérique, à l'intérieur d'un contexte de création, ainsi qu'une formation comprenant des composantes théoriques basées sur la nature et les ressources de la communication.

Il s'adresse plus particulièrement aux professionnels et aux intervenants des domaines de la communication, de l'édition, de l'informatique ou autre, souhaitant exploiter les possibilités des nouveaux médias dans leur champ d'activité.

CONDITIONS D'ADMISSION

Être titulaire d'un DEC en design de présentation, en design industriel, en graphisme, en art et technologie des médias, en technologie de l'électronique, en techniques de la documentation, en techniques de bureautique, en techniques de l'informatique ou l'équivalent.

Ou

Être titulaire d'un diplôme sanctionnant un programme de baccalauréat en informatique, en histoire de l'art, en lettres, en cinéma, en communication, en bureautique, en électronique, en design, en graphisme, en enseignement, dans un domaine connexe ou l'équivalent.

Ou

Être âgé d'au moins 21 ans, posséder des connaissances appropriées et avoir travaillé pendant au moins 2 ans dans un domaine artistique.

Ou

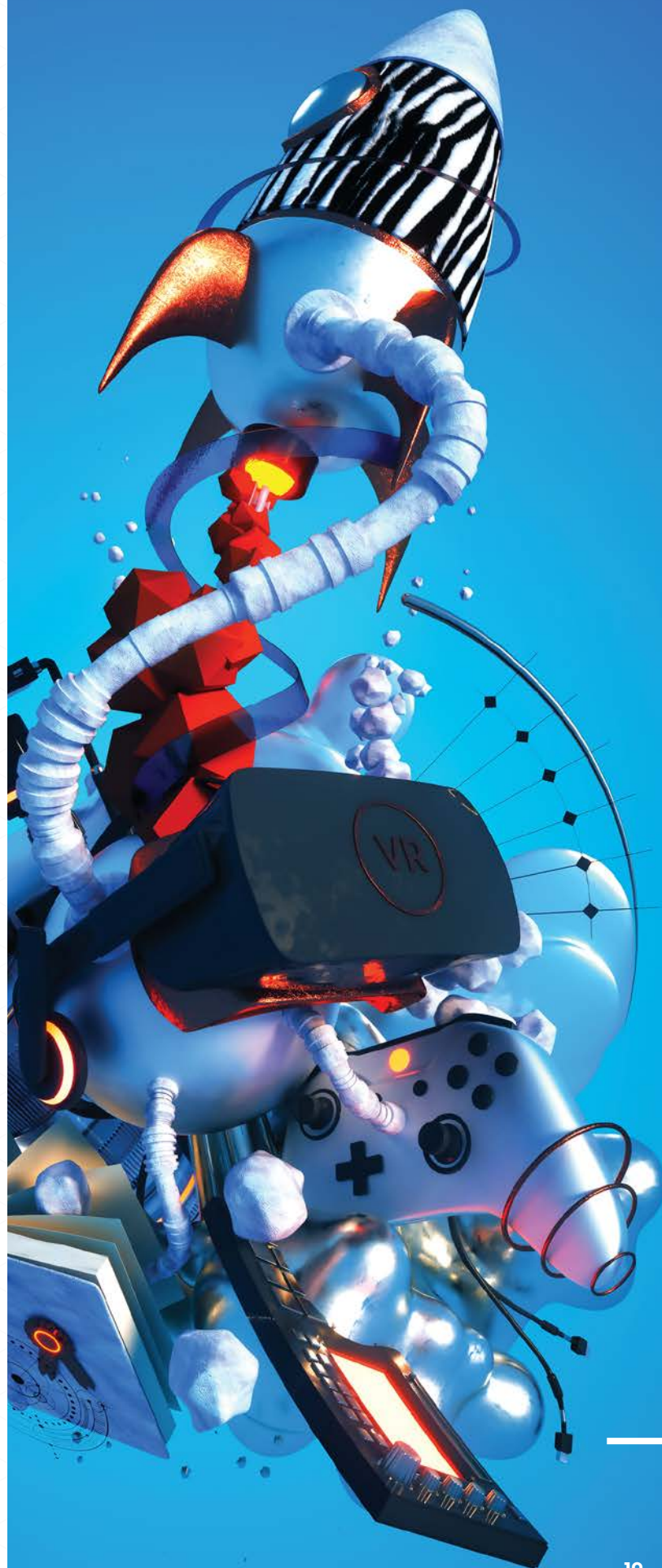
Être âgé d'au moins 21 ans et avoir réussi un minimum de 9 crédits universitaires dans un domaine approprié.

PLAN DE FORMATION

ARN1104	Création graphique	3 cr.
ARN2304	Applications interactives (ART1211)	3 cr.
ARN2342	Scénarisation, réalisation et médias numériques	3 cr.
ARN2424	Image en mouvement : production et traitement graphique (ARN1104)	3 cr.
ARN5624	Atelier dirigé en création numérique	6 cr.
ART1211	Internet	3 cr.
ART1221	Graphisme et infographie (ARN1104 ou ART1104)	3 cr.
ART1401	Fondements I : les bases de la création 3D	3 cr.
SON1215	Introduction à l'audio numérique	3 cr.

INFORMATION

Téléphone : 819 874-8728 poste 6510
Sans frais : 1 877 870-8728 poste 6510
suzie.ratte@uqat.ca



COMMENT FAIRE VOTRE DEMANDE D'ADMISSION À L'UQAT?

INFORMATION : registraire@uqat.ca uqat.ca/admission Téléphone : 819 762-0971 poste 2210 Sans frais : 1 877 870-8728 poste 2210

01

VOUS INFORMER

Tous les programmes d'études offerts à l'UQAT sont présentés dans ce guide. Après avoir choisi le programme dans lequel vous souhaitez étudier, vous pouvez obtenir des renseignements supplémentaires sur uqat.ca/programmes ainsi qu'auprès des modules, dont les coordonnées sont indiquées dans les pages de présentation des programmes.

02

REEMPLIR VOTRE DEMANDE D'ADMISSION ET RASSEMBLER LES DOCUMENTS REQUIS

Le formulaire de demande d'admission est disponible sur uqat.ca/admission.

03

DÉPOSER VOTRE DEMANDE D'ADMISSION

En ligne : uqat.ca/admission.

Il est important de faire suivre par courriel les documents requis selon le cas (voir les adresses selon les domaines).

Par la poste à l'adresse suivante :
Université du Québec en Abitibi-Témiscamingue
Bureau du registraire (A-100)
445, boulevard de l'Université
Rouyn-Noranda (Québec) J9X 5E4

Ou

Au campus ou au centre situé le plus près de chez vous. Les coordonnées se trouvent à la dernière page de ce guide.

04

RÉPONSE À VOTRE DEMANDE D'ADMISSION

À la réception de votre demande d'admission accompagnée des documents requis, votre dossier sera étudié par le responsable du programme. Vous recevrez ensuite, dans un délai raisonnable, une réponse par courriel.

05

INSCRIPTION À VOS COURS

L'inscription à vos cours valide votre admission. À défaut de vous inscrire à vos cours de la session d'admission choisie, votre admission sera désactivée. Lorsque vous recevez votre réponse d'admission définitive, vous devez faire votre choix de cours en ligne à partir de Symbiose, votre portail étudiant, à uqat.ca/inscription, dans les modules ou dans votre centre ou votre campus. Les étudiants admis comme étudiants libres doivent communiquer avec leur module pour s'inscrire. Si vous souhaitez annuler votre inscription, vous devez en faire la demande auprès de votre module, sans quoi vous devrez payer les frais.

Pour toutes les communications officielles, l'UQAT utilise votre adresse @uqat.ca fournie lors de votre admission. Il est donc important de consulter vos courriels reçus à cette adresse sur une base régulière.

INFORMATION GÉNÉRALE
registraire@uqat.ca

DATES LIMITES POUR LA RÉCEPTION DES DEMANDES D'ADMISSION

SESSION D'AUTOMNE

1 ^{er} cycle, temps complet	1 ^{er} mars
1 ^{er} cycle, temps partiel	1 ^{er} juin
2 ^e et 3 ^e cycles	1 ^{er} juin

SESSION D'HIVER

1 ^{er} cycle, temps complet et partiel	1 ^{er} novembre
2 ^e et 3 ^e cycles	15 novembre

SESSION D'ÉTÉ

1 ^{er} cycle, temps complet et partiel	1 ^{er} mars
2 ^e et 3 ^e cycles	1 ^{er} mars

DOCUMENTS REQUIS POUR LES ÉTUDES DE PREMIER CYCLE

ADMISSION SUR LA BASE DU DEC OU L'ÉQUIVALENT*

- Frais de 75 \$ (non remboursables) payables par chèque à l'ordre de l'UQAT, carte de crédit, mandat-poste ou argent comptant.

N.B. Le DEC doit être terminé avant le début de la session à laquelle l'admission est demandée. S'il ne vous manque qu'un cours pour l'obtention du DEC, vous devrez fournir une lettre officielle d'attestation provenant de votre aide pédagogique individuel (API).

* L'AEC et le DEP ne sont pas les équivalents d'un DEC et ne peuvent servir de base d'admission.

ADMISSION SUR LA BASE DE L'EXPÉRIENCE

- Frais de 75 \$ (non remboursables) payables par chèque à l'ordre de l'UQAT, carte de crédit, mandat-poste ou argent comptant;
- Une copie du certificat de naissance du Directeur de l'état civil;
- Un relevé de notes de vos dernières études, obligatoirement le relevé de notes de 5^e secondaire;
- Une lettre d'attestation de l'employeur avec en-tête, couvrant une période minimale d'un an, décrivant les tâches effectuées;
- Un curriculum vitae à jour.

DOCUMENTS REQUIS POUR LES ÉTUDES DE CYCLES SUPÉRIEURS

- Frais de 75 \$ (non remboursables) payables par chèque à l'ordre de l'UQAT, carte de crédit, mandat-poste ou argent comptant;
- Une copie du relevé de notes du programme terminé (du baccalauréat pour le 2^e cycle, de la maîtrise pour le 3^e cycle);
- Une copie du certificat de naissance du Directeur de l'état civil;
- Un texte d'au moins 300 mots dans lequel le candidat décrit ses réalisations et expose les motifs de sa candidature;
- Trois rapports d'évaluation du candidat. Ces rapports doivent nous parvenir dans les meilleurs délais. Le formulaire est disponible sur uqat.ca/rapportdevaluation;
- Un curriculum vitae à jour.

À noter que d'autres pièces peuvent être exigées selon le programme. Consultez la description de votre programme sur le site Web uqat.ca/programmes pour connaître les pièces supplémentaires à joindre à votre admission ainsi que les directives spécifiques à votre programme ou contactez le Bureau du registraire à registraire@uqat.ca.

FRAIS DE SCOLARITÉ¹

1 ^{ER} CYCLE	ÉTUDIANTS QUÉBÉCOIS	ÉTUDIANTS CANADIENS NON QUÉBÉCOIS
1 cours – 3 crédits	395,30 \$	912,92 \$
1 session à temps complet 5 cours – 15 crédits	1 540,14 \$	4 128,24 \$
2^E CYCLE – PROFESSIONNEL		
1 cours – 3 crédits	444,17 \$	961,79 \$
1 session à temps complet 5 cours – 15 crédits	1 759,05 \$	4 347,15 \$
2^E CYCLE – RECHERCHE ET 3^E CYCLE		
2 ^e cycle – 3 premières sessions	1 355,70 \$ + 26,89 \$/crédit	3 943,80 \$ + 26,89 \$/crédit
3 ^e cycle – 6 premières sessions		
Sessions suivantes	641,45\$ + 26,89 \$/crédit	641,45 \$ + 26,89 \$/crédit

Veillez noter qu'il est possible d'obtenir une bourse couvrant la totalité des frais relatifs aux droits de scolarité pour les nouveaux étudiants québécois inscrits pour la première fois à l'UQAT dans un programme de 2^e ou 3^e cycle à temps complet. Pour les étudiants étrangers et canadiens non québécois, les bourses couvrent 25 % des frais de scolarité majorés pour les maîtrises – profil Professionnel, 50 % pour les maîtrises – profil Recherche et 100 % pour les doctorats. Consultez le site uqat.ca/admission/frais/ pour connaître les conditions et les détails.

¹ Frais valides pour les sessions d'automne 2018, d'hiver 2019 et d'été 2019. Consultez le site uqat.ca/frais pour connaître les frais de scolarité à jour.

² Les étudiants français et belges paient les mêmes frais que les étudiants canadiens non québécois s'ils étudient au 1^{er} cycle et les mêmes frais que les étudiants québécois s'ils étudient au 2^e ou 3^e cycle.

PLUS DE 130 PROGRAMMES DE 1^{ER}, 2^E ET 3^E CYCLES OFFERTS À L'UQAT!

CRÉATION ET NOUVEAUX MÉDIAS

Baccalauréat et DEC-BAC en création numérique - Profils Informatique, Cinéma, Création 3D et Technologie Web _____
 Baccalauréat et DEC-BAC en création de jeux vidéo Profils Art, Design et Intégration logicielle _____
 Baccalauréat et DEC-BAC en création 3D - Profils Cinéma d'animation et Exploration et expérimentation _____
 Maîtrise en création numérique _____
 Microprogramme de 1^{er} cycle en effets visuels pour le cinéma et la télévision _____
 Microprogramme de 1^{er} cycle de création en multimédia interactif _____
 Microprogramme de 1^{er} cycle en jeu vidéo indépendant _____
 Certificat personnalisé _____
 Certificat en cinéma _____
 Certificat en peinture _____
 Certificat en production artistique _____
 Certificat en arts plastiques _____
 Certificat de création en 3D _____
 Certificat en technologie Web _____
 Certificat en effets visuels pour le cinéma et la télévision _____
 Certificat en création numérique _____
 Certificat multidisciplinaire _____
 Microprogramme de 2^e cycle en pratiques artistiques contemporaines _____

GÉNIE

Baccalauréat en génie électromécanique _____
 Baccalauréat en génie mécanique _____
 Baccalauréat en génie électrique _____
 Baccalauréat en génie des mines _____
 Maîtrise en ingénierie _____
 Doctorat en ingénierie _____
 Certificat en électromécanique minière _____
 Certificat personnalisé _____
 Certificat multidisciplinaire _____

FORÊTS

Maîtrise en écologie _____
 Maîtrise en gestion durable des écosystèmes forestiers _____
 Doctorat en sciences de l'environnement _____

MINES ET EAUX SOUTERRAINES

Maîtrise en génie minéral - Profil Recherche _____
 Doctorat en génie minéral _____
 Doctorat en sciences de l'environnement _____
 Microprogramme de 1^{er} cycle en environnement minier* _____
 Microprogramme de 1^{er} cycle en mines et gestion environnementale* _____
 Certificat en environnement minier* _____
 DESS en génie minier - Profil Professionnel _____
 DESS en génie minier - Profil Projet _____

AGRICULTURE

Microprogramme de 2^e cycle en agriculture fourragère* _____

ÉDUCATION

Baccalauréat en éducation préscolaire et en enseignement primaire _____
 Baccalauréat en enseignement de l'anglais langue seconde _____
 Baccalauréat en enseignement secondaire - Profils Arts plastiques, Français, Mathématiques et Univers social _____
 Baccalauréat en enseignement professionnel _____
 Maîtrise en éducation _____
 Doctorat en éducation _____
 Microprogramme de 1^{er} cycle de formation à l'enseignement d'une langue seconde en contexte autochtone _____
 Microprogramme de 1^{er} cycle en développement de l'efficacité personnelle et professionnelle* _____
 Certificat d'enseignement au préscolaire et au primaire en milieu nordique _____
 Certificat en enseignement au préscolaire et au primaire en milieu nordique II _____
 Certificat de développement de la pratique enseignante en milieu nordique _____
 Certificat en accompagnement à l'enseignement primaire* _____
 Certificat en accompagnement à l'enseignement secondaire _____
 Certificat personnalisé _____
 Certificat multidisciplinaire _____
 Programme court de 2^e cycle en intervention dans les petites écoles et les classes multiâges en réseau* _____
 Microprogramme de 2^e cycle en intervention adaptée aux élèves présentant des besoins particuliers _____
 Microprogramme de 2^e cycle en enseignement et en intervention adaptés aux élèves présentant des besoins particuliers _____
 Microprogramme de 2^e cycle en médiation en enseignement et développement de l'efficacité cognitive* _____
 Microprogramme de 2^e cycle en formation à l'enseignement de l'anglais intensif au niveau primaire* _____
 DESS en gestion d'établissement d'enseignement _____

SANTÉ

Baccalauréat et DEC-BAC en sciences infirmières _____
 Maîtrise en sciences infirmières - Profil Santé mentale et soins psychiatriques _____
 Maîtrise en sciences infirmières - Avec essai _____
 Maîtrise en sciences infirmières - Avec mémoire _____
 Maîtrise en sciences infirmières - Profil Infirmière praticienne spécialisée en soins de première ligne _____
 Maîtrise en sciences infirmières - Profil Infirmière praticienne spécialisée en santé mentale _____
 DESS en sciences infirmières - Profil Infirmière praticienne spécialisée en soins de première ligne _____
 DESS en sciences infirmières - Profil Infirmière praticienne spécialisée en santé mentale _____
 DESS en sciences infirmières _____
 Maîtrise recherche en sciences de la santé _____
 Doctorat recherche en sciences de la santé _____
 Microprogramme de 1^{er} cycle en soins critique (urgence)* _____
 Microprogramme de 1^{er} cycle en soins infirmiers cliniques* _____
 Microprogramme de 1^{er} cycle en examen clinique* _____
 Microprogramme de 1^{er} cycle en pratique infirmière en région éloignée* _____
 Certificat en réadaptation motrice et sensorielle* _____
 Certificat en soins infirmiers communautaires _____
 Certificat en soins infirmiers cliniques* _____
 Certificat en inhalothérapie : anesthésie et soins critiques* _____
 Certificat en santé et sécurité au travail* _____
 Certificat personnalisé _____
 Certificat multidisciplinaire* _____
 Microprogramme de 2^e cycle en approche clinique en santé mondiale* _____
 Microprogramme de 2^e cycle en santé et sécurité au travail* _____
 DESS en santé mondiale* _____

GESTION

Baccalauréat et DEC-BAC en administration _____
 Baccalauréat et DEC-BAC en sciences comptables _____
 Baccalauréat en administration des affaires avec majeure en gestion des ressources humaines - Mineure en santé et sécurité au travail et mineure en gestion des entreprises* _____
 Maîtrise en gestion de projet - Profil Professionnel _____
 Maîtrise en administration des affaires - MBA pour cadres _____
 Maîtrise en gestion des organisations - Profil Recherche _____
 Microprogramme de 1^{er} cycle d'initiation à la gestion* _____
 Microprogramme de 1^{er} cycle d'initiation à la gestion des ressources humaines* _____
 Microprogramme de 1^{er} cycle en gestion de projet _____
 Certificat en administration* _____
 Certificat en sciences comptables* _____
 Certificat en gestion des ressources humaines* _____
 Certificat en gestion et développement régional _____
 Certificat en planification financière _____
 Certificat personnalisé _____
 Certificat multidisciplinaire* _____
 Microprogramme de 2^e cycle en gestion appliquée à l'industrie minière - Profils Développement durable et Évaluation économique* _____
 Microprogramme de 2^e cycle en gestion des organisations de santé et de services sociaux _____
 Microprogramme de 2^e cycle en gestion _____
 Programme court de 2^e cycle en gestion de projet _____
 DESS en sciences comptables _____
 DESS en gestion de projet _____
 DESS en gestion des organisations de santé et de services sociaux _____

DÉVELOPPEMENT HUMAIN ET SOCIAL

Baccalauréat et DEC-BAC en travail social _____
 Baccalauréat en psychoéducation _____
 Maîtrise en travail social - Profils Avec mémoire et Avec stage/essai _____
 Maîtrise en psychoéducation - Profils Avec stage, Avec mémoire et stage, Avec mémoire _____
 Maîtrise en art-thérapie _____
 Microprogramme de 1^{er} cycle en psychologie : les fondements _____
 Microprogramme de 1^{er} cycle en psychologie : le développement humain _____
 Microprogramme de 1^{er} cycle en résolution de conflit _____
 Certificat en psychologie générale _____
 Certificat en intervention auprès des groupes _____
 Certificat en développement local et régional _____
 Certificat en intervention auprès des groupes et en gestion _____
 Certificat personnalisé sciences sociales / sciences du comportement _____
 Certificat multidisciplinaire sciences sociales / sciences du comportement _____
 Microprogramme de 2^e cycle en gestion de l'action professionnelle _____
 Microprogramme de 2^e cycle en prévention de la violence au primaire _____
 Microprogramme de 2^e cycle en prévention de la violence au secondaire _____
 Microprogramme de 2^e cycle en art-thérapie _____

ÉTUDES AUTOCHTONES

Microprogramme de 1^{er} cycle en études autochtones* _____
 Microprogramme de 1^{er} cycle en gestion du tourisme autochtone _____
 Microprogramme de 1^{er} cycle en intervention enfance-famille en contexte autochtone _____
 Microprogramme de 1^{er} cycle en employabilité et développement de carrière en contexte autochtone _____
 Certificat multidisciplinaire* _____
 Certificat en études autochtones* _____
 Microprogramme et programme court de 2^e cycle en gestion publique en contexte autochtone* _____

* Programmes aussi offerts à distance

PORTES OUVERTES

CAMPUS D'AMOS - MIDI UQAT
Mercredi 24 octobre 2018

CAMPUS DE ROUYN-NORANDA
Mercredi 7 novembre 2018

CAMPUS DE VAL-D'OR
Mercredi 21 novembre 2018

CENTRE DE MONTRÉAL
Samedi 26 janvier 2019

ÉTUDIANT D'UN JOUR

TOUS LES CAMPUS
De septembre à avril



INFORMATION GÉNÉRALE

819 874-8728 poste 6510
1 877 870-8728 poste 6510
spp-fps@uqat.ca

COORDONNÉES DE NOS CAMPUS, CENTRES ET POINTS DE SERVICE

CAMPUS D'AMOS

341, rue Principale Nord, 5^e étage
819 732-8809 poste 8235
1 866 798-8728 poste 8235
amos@uqat.ca

CAMPUS DE ROUYN-NORANDA

445, boul. de l'Université
819 762-0971 poste 2200
1 877 870-8728 poste 2200
recrutement@uqat.ca

CAMPUS DE VAL-D'OR

675, 1^{re} Avenue
819 874-8728 poste 6330
1 866 891-8728 poste 6330
vd@uqat.ca

CENTRE DE L'ABITIBI-OUEST

500, rue Principale
La Sarre
819 333-2624
abitibi-ouest@uqat.ca

CENTRE DE MONT-LAURIER

700, rue Parent, bureau A-104
819 623-6214
1 877 870-8728 poste 2929
montlaurier@uqat.ca

CENTRE DE MONTRÉAL

625, avenue du président Kennedy, 7^e étage
1 877 870-8728 poste 2643
montreal@uqat.ca

CENTRE DU TÉMISCAMINGUE

79, rue Côté
Notre-Dame-du-Nord
819 762-0971 poste 5922
1 877 870-8728 poste 5922
temiscamingue@uqat.ca

POINT DE SERVICE DE CHIBOUGAMAU

110, rue Obalski
418 748-6155
chibougamau@uqat.ca

POINT DE SERVICE DE LEBEL-SUR-QUÉVILLON

819 755-3739
lebel@uqat.ca

uqat.ca

