

# **7e Édition du Colloque des Premières Nations de l'UQAT**

## **Formation professionnelle Commission scolaire Crie Sabtuan Regional Vocational Training Centre**

Présenté par: Luc Collette



## ***Historique de la Commission scolaire crie***

### **Avant la création de la Commission scolaire crie**

Les missionnaires catholiques et anglicans ont été les premiers à assumer la gestion de l'éducation dans la région de la Baie James. Dans les années 1960, le ministère des Affaires indiennes et du Nord canadien a joué un rôle clé. Plus tard, ce sont le ministère et la Commission scolaire du Nouveau-Québec qui, ensemble, ont offert les services éducatifs. À l'époque, les enfants cris quittaient leurs communautés vers l'âge de 7 ou 8 ans pour aller vivre dans des pensionnats, et ce, jusqu'à 10 mois par an. Le personnel enseignant était non autochtone, et les programmes d'études ainsi que les manuels étaient préparés par des gens du Sud.

### **La création de la Commission (1975)**

La situation a évolué avec la Convention de la Baie James et du Nord québécois (1975), qui a établi la Commission scolaire crie. La création de la Commission a permis aux Crie de prendre en main leur éducation et la protection de leur langue, de leur culture et de leurs activités. Ils pouvaient alors choisir la langue d'enseignement, les programmes d'études et les manuels appropriés, embaucher le personnel enseignant de leur choix et adopter un calendrier scolaire qui reflétait vraiment la culture crie. Les jeunes cris pouvaient ainsi suivre un mode de vie traditionnel tout en participant à la vie du monde moderne.



## Historique du CFP

1999 – La commission scolaire Crie est en pourparler pour un accord de financement d'une durée de 5 ans avec le MEQ.

2000 - MEQ propose le un Centre de Formation professionnelle à l' à la Cs Crie.

2001 – la communauté de Waswanipi est choisie comme site pour le CFP.

Jan 2004 - Le ministre de l'Éducation du Québec, Pierre Reid annonce l'engagement du ministère au projet de CFP au un coût de 18.3 \$ millions.

- Le projet comprend trois phases.
- le Centre lui-même
- la Résidence étudiante
- les logements pour les employés - 8 duplex

Septembre 2004 – Début de la construction.

Septembre 2005 – Ouverture du Centre.



## La mission du Sabtuan Regional Vocational Training Center (SRVTC)

- Offrir une formation de qualité ainsi que des équipements et matériels adéquats aux adultes et aux jeunes crie dans un milieu sécuritaire.
- 
- Veillez à l'application des politiques de la Commission et du MEQ pour garantir aux étudiants leurs réussites académiques et l'intégration au marché du travail.
- 
- Aidez les étudiants Crie à réussir dans leur programme professionnel en leur procurant :
  - Programmes de formation professionnelle de qualité, accrédités;
  - Magasin moderne et bien équipé, laboratoires et salles de classe;
  - Équipements et ameublement adéquats pour nos étudiants et le personnel.
  - Enseignants compétents.
  - Service d'accueil et de soutien.
  - Un environnement respectant la culture et la langue Crie.
  - Des ressources adéquates pour nos étudiants pour vivre, apprendre et réussir.



# Admissibilité

2.1 Un étudiant peut être admissible à un programme de formation continue au SRVTC s'il :

- a) est un bénéficiaire cri au sens de la CBJNQ qui répond aux critères de résidence prévus à l'article 2.2 ci-après;

**OU**

- b) n'est pas un bénéficiaire cri au sens de la CBJNQ mais qu'il réside habituellement dans une des neuf (9) communautés cries. À cette fin, une personne réside habituellement dans une communauté crie si elle y a résidé pendant un minimum de 183 jours consécutifs avant son inscription dans le programme.



**2.2.** Un bénéficiaire cri au sens de la CBJNQ est réputé admissible au programme s'il :

a) a un numéro de bénéficiaire;

**ET**

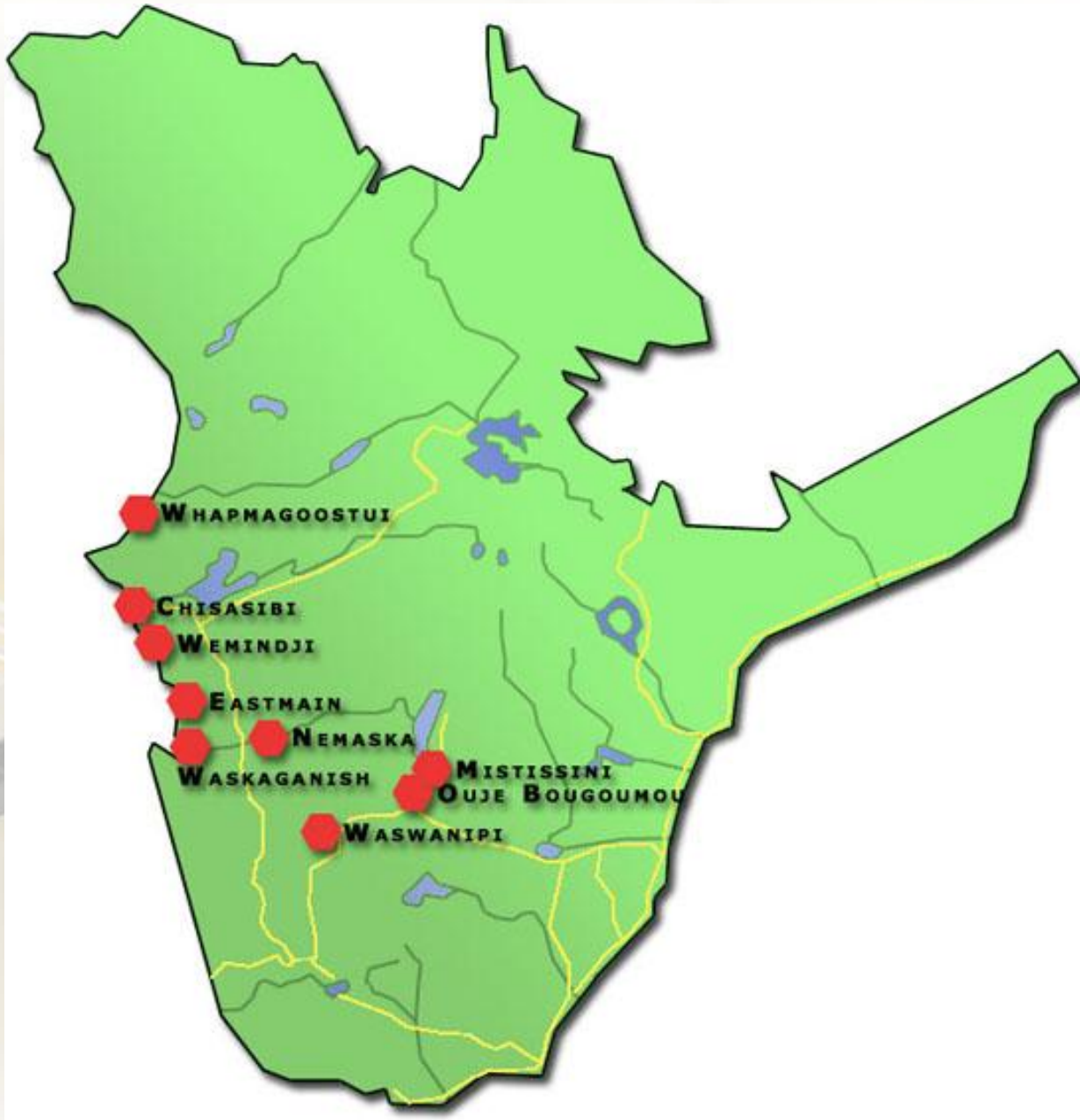
b) a résidé sur le Territoire pendant un minimum de 183 jours consécutifs à un moment quelconque au cours de la période de 10 ans qui précède immédiatement sa demande d'admission au programme;

**OU** sinon

c) a fait une demande pour un programme qui sera offert par le SRVTC pendant un minimum de 183 jours de calendrier consécutifs et qu'il s'engage à résider dans la communauté de Waswanipi pour la durée dudit programme, soit pour une durée minimale de 183 jours de calendrier consécutifs.

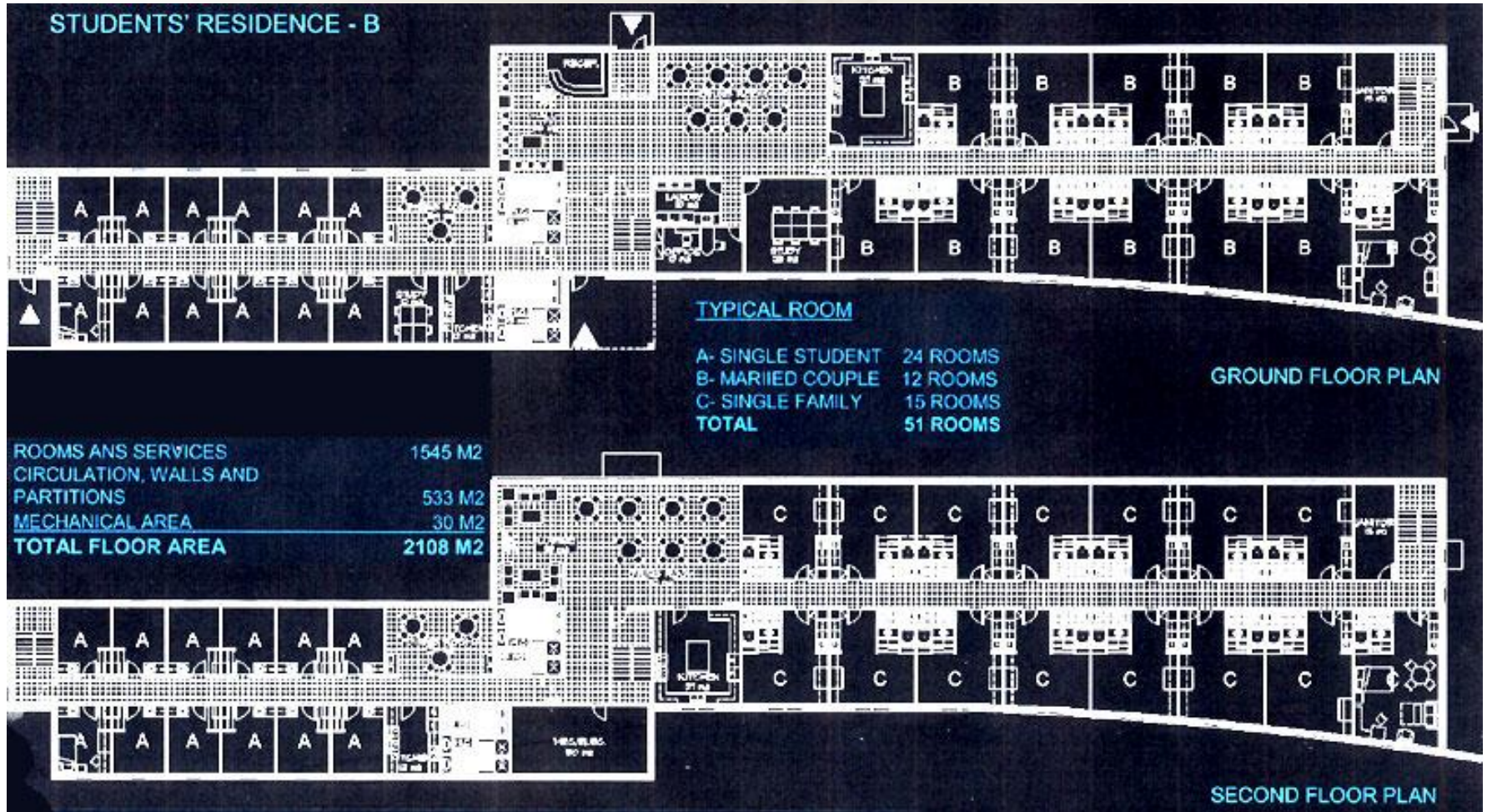
Un demandeur, domicilié à l'extérieur du Territoire pendant qu'il est employé par une entité publique cri pour un minimum de 90 jours consécutifs, et relocalisé en raison de son travail à l'extérieur du Territoire, est présumé avoir résidé sur le Territoire pendant sa période d'emploi avec ladite entité publique cri. Un enfant d'un employé d'une entité publique cri qui n'a pas atteint l'âge de la majorité (18 ans) est présumé avoir la même résidence que le parent avec qui il réside.







# Plan de la résidence étudiante Waswanipi











### SRVTC 2005-10 Waswanipi

	#	Programs	Starting Date	Ending Date	# Registrants	# Graduates (DVS)	Success Rate
1	1928	Carpentry -1	2005-09-19	2006-07-14	12	6	50.0%
2	5731	Accounting - 1	2005-09-19	2006-06-27	14	7	50.0%
3	5745	Hairdressing - 1	2005-09-19	2006-09-07	11	7	63.6%
4	5154	Light Vehicles Mechanics	2005-09-26	2006-12-19	12	3	25.0%
5	5545	Home Care and Family & Social Assistance	2006-02-22	2007-12-19	13	9	69.2%
6	5729	Computing Support - 1	2006-03-01	2007-06-04	13	11	84.6%
7	5648	Plumbing & Heating	2006-04-05	2007-04-26	11	7	63.6%
8	5712	Secretarial Studies	2006-09-13	2007-12-18	11	5	45.5%
9	1538	Professional. Cooking - 1	2006-09-18	2007-11-09	13	7	53.8%
10	1928	Carpentry - 2	2006-09-26	2007-12-13	7	3	42.9%
11	5745	Hairdressing - 2	2006-10-11	2008-02-29	9	5	55.6%
12	5055	Heavy Equipment Mechanics	2007-02-13	2008-12-17	13	6	46.2%
13	5581	Assistance to Patients	2007-03-07	2007-10-11	11	5	45.5%
14	5729	Computing Support - 2	2007-09-05	2008-04-24	12	8	66.7%
15	5784	Heavy Equipment Operator	2007-10-09	2008-11-28	13	9	69.2%
16	1538	Professional. Cooking -2	2007-11-14	2009-03-05	8	4	50.0%
17	5791	Trucking Class - I	2007-11-19	2008-04-05	10	8	80.0%
18	5731	Accounting - 2	2008-01-09	2009-03-26	11	7	63.6%
19	1928	Carpentry - 3	2008-02-12	2009-04-23	14	6	42.9%
20	5745	Hairdressing - 3	2008-03-04	2009-06-23	10	7	70.0%

**Total = 228      Average = 53%**

	#	On Going 2090-10	Starting Date	Ending Date	# Registrants		
21	5530	Cabinet Making	2009-09-14	2011-04-15	10		
22	1538	Professional Cooking - 3	2009-03-16	2010-10-17	12		
23	5729	Computing Support - 3	2009-09-07	2011-06-18	10		
24	5798	Automobile Mechanics	2009-09-14	2011-06-15	14		
25	5731	Accounting - 3	2009-08-11	2010-11-15	12		
26	5787	Health, Assistance and Nursing	2009-02-02	2011-04-16	11		

**Total = 69**

#### Projected 2009-10

23	5648	Firearm Repairs	2010-02-01		14		
24	5791	Trucking Class - I	2010-03-01		10		



**Programme en formation professionnelle offert dans les communautés  
2009-2010**

1	<b>Chisasibi</b>	Secretarial Studies	Heavy Equip. Operator	Accounting	
2	<b>Eastmain</b>	Secretarial Studies			
3	<b>Mistissini</b>	Carpentry	Protection & Development of Wildlife Habitat *	Accounting	
4	<b>Nemaska</b>				
5	<b>Ouje-Bougoumou</b>	Secretarial Studies			
6	<b>Waskaganish</b>	Northern Building Maintenance	Carpentry	Professional Cooking	Accounting
7	<b>Waswanipi</b>	Travail sylvicole **	Trucking		
8	<b>Wemindji</b>	Northern Building Maintenance	Carpentry		
9	<b>Whapmagoostui</b>	Secretarial Studies	Drilling Blasting ***		

\* Entente avec la Cs Pierre Nepveu

\*\* Entente avec la Cs De la Capitale

\*\*\* Entente avec la Cs de la Baie-James



## Conclusion

Depuis quelques années, il y a une forte demande en formation professionnelle principalement dans le secteur de la construction et l'administration ceci est dû aux nouvelles infrastructures mise en place dans les différentes communautés.

Il reste au beaucoup de travail à faire au niveau de l'information et de la sensibilisation pour la formation professionnelle, en effet il y près de 6,000 personnes âgées entre 15 et 40 ans sur le territoire crie, sur ce nombre environ 60 % on seulement un diplôme de Sec. 3.

Lors des dernières négociations, le MELS a accepté d'inclure dans le projet de rénovation de l'école de Chisasibi des locaux polyvalents pour la formation professionnelle.

