

COLLOQUE PREMIÈRES NATIONS DE L'UQAT

29 OCTOBRE 2009



**COMMISSION DE DÉVELOPPEMENT DES RESSOURCES
HUMAINES DES PREMIÈRES NATIONS DU QUÉBEC**



Saviez-vous que :

- Il existe 11 communautés algonquines dont sept sont localisées en Abitibi-Témiscamingue, deux en Outaouais (Kitigan Zibi et Lac Barrière) et deux en Ontario (Golden Lake, près de Pembroke, et Wahgoshig, près du lac Abitibi).



Saviez-vous que :

- Selon le recensement, la ville de Val-d'Or compte le plus grand nombre de personnes ayant une origine Autochtone en Abitibi-Témiscamingue (805 individus). Rouyn-Noranda suit (770 personnes), puis Témiscaming (325).



La ville de Senneterre compte pour sa part quelque 235 personnes ayant une telle origine, soit une trentaine de plus que La Sarre. Malartic et Amos sont des lieux où vivent environ 200 personnes ayant déclaré une identité autochtone alors qu'on en retrouve plus d'une centaine à Notre-Dame-du-Nord et à Barraute.



Saviez-vous que :

- La population autochtone d'ici est relativement jeune, plus jeune même que la population non-autochtone. Les moins de 15 ans composent le tiers de cette population alors que cette part n'est que de 18 % chez les non-Autochtones.



Saviez-vous que :

- Parmi les Autochtones de la région qui ont entre 15 et 24 ans, 78 % ne disposent d'aucun certificat, diplôme ou grade, ce qui est pratiquement deux fois plus que le taux prévalant parmi la population non-autochtone (43 %).



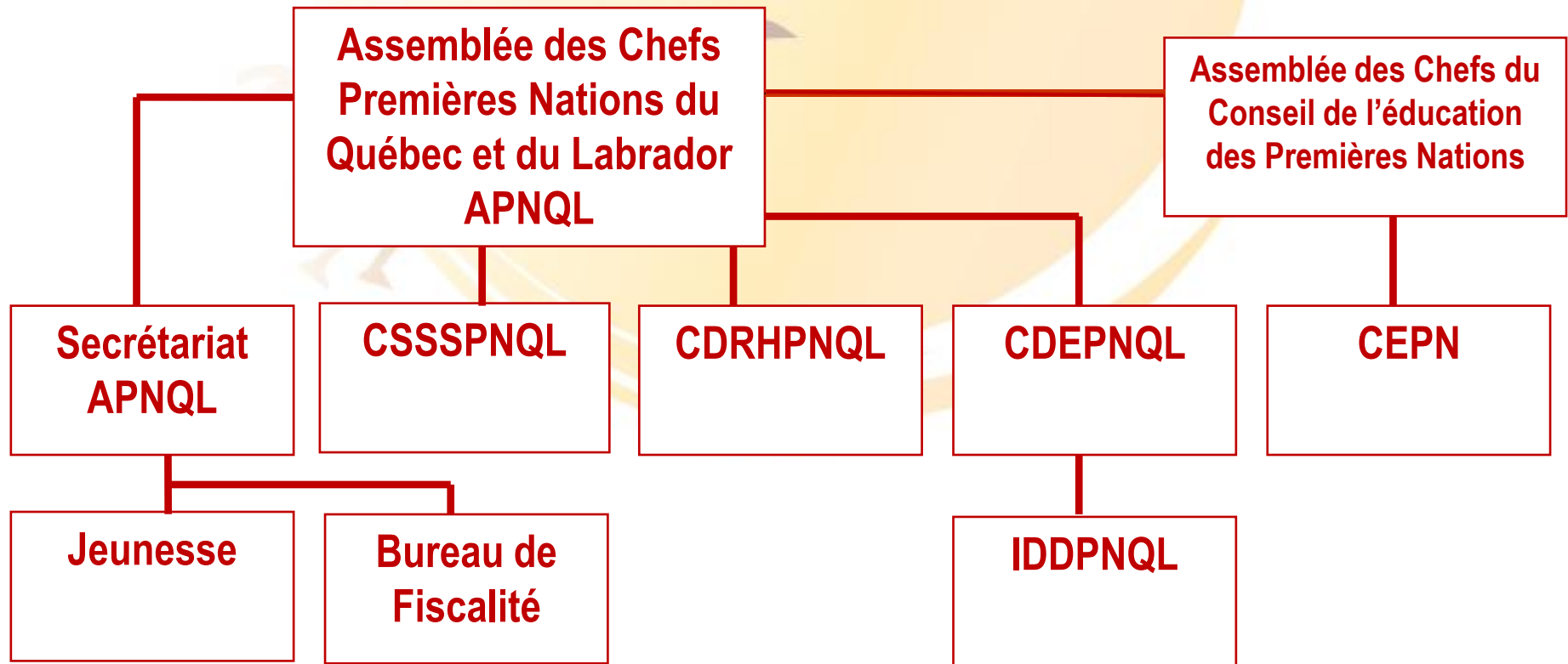
Communautés / Population (Abitibi-Témiscamingue)

	POPULATION TOTALE	POPULATION SUR-RÉSERVE
Pikogan (r)	870	570
Eagle Village (r)	807	274
Kitcisakik	437	368
Winneway (e)	715	377
Lac Simon (r)	1 620	1 318
Timiskaming (r)	1 630	593
Hunter's Point (e)	209	-
Total	6 288	3 500
		55.7% sur réserve 44,3% hors réserve



CDRHPNQ (r): réserve (e): établissement
 FNHRDCQ Source: MAINC, registre des Indiens, 2007

STRUCTURE ET ENVIRONNEMENT POLITIQUE DES PREMIÈRES NATIONS DU QUÉBEC



Promouvoir l'emploi pour tous les citoyens et citoyennes des Premières nations du Québec favorisant ainsi leur épanouissement personnel et professionnel



STRUCTURE DE LA CDRHPNQ

- 29 Communautés de Premières Nations
- 22 Commissions locales de Premières Nations (CLPN)
- 4 Centres de service urbains (Montréal, Québec, Val-d'Or, Sept-Iles)
- Nous offrons également des services aux Cris, Inuits et Métis en région urbaine



PROGRÈS

Taux d'emploi			
Autochtones		Non-Autochtones	
2001: 47,6%	+ 3,7 points de % en 5 ans	2001: 59,3%	+ 1,2 points de % en 5 ans
2006: 51,3%		2006: 60,5%	
Pour une augmentation relative de 7.9%		Pour une augmentation relative de 2,1%	



ENJEUX POUR LA MAIN-D'ŒUVRE PREMIÈRES NATIONS

- **10 000 emplois au cours des 10 prochaines années**
- **La population jeune représente 50% de la population des Premières Nations**
- **Taux de sans emploi des Premières Nation: 49%**
- **Financement insuffisant pour préparer la clientèle autochtone à l'intégration du marché du travail**
- **Investissements dans le développement économique Première Nation afin de créer des emplois durables**
- **Méconnaissance des employeurs de notre culture**
- **Investissement dans le développement de programmes visant la rétention en emploi**



Stratégie d'intégration en emploi en faveur des Premières nations de l'Abitibi-Témiscamingue

VISION

Atteindre la parité d'emploi avec la société québécoise

MISSION

Accentuer le développement du marché du travail des société des des Premières Nations

OBJECTIF

Établir des relations de travail avec les acteurs du marché du travail, afin de faciliter la formation et le placement des citoyens des Premières nations quel que soit leur lieu de résidence



Stratégie d'intégration en emploi en faveur des Premières nations de l'Abitibi-Témiscamingue

Développer, valider et implanter une stratégie d'intégration et de rétention en emploi, particulièrement pour les jeunes, de manière à accroître le nombre d'emplois pour les autochtones de l'Abitibi-Témiscamingue

Moyens:

- Instaurer un climat propice à la collaboration;
- Établir et développer une relation de confiance entre les organismes/instances des Premières Nations et la communauté locale/régionale afin de partager et d'échanger les expertises;
- Inviter les intervenants et intervenantes de la région à se mobiliser et à se concerter autour d'une stratégie d'intégration en emploi en faveur de la clientèle autochtone de l'Abitibi-Témiscamingue



Stratégie d'intégration en emploi en faveur des Premières nations de l'Abitibi-Témiscamingue

Soutenir les actions pour assurer l'actualisation des engagements du forum socioéconomique

Moyens:

- Assurer une représentation auprès des instances œuvrant en développement de l'employabilité et de développement régional.



Stratégie d'intégration en emploi en faveur des Premières nations de l'Abitibi-Témiscamingue

Valoriser les initiatives permettant aux membres des Premières Nations d'occuper des emplois valorisants en reconnaissant les aspirations des autochtones

Moyens:

- Offrir des sessions d'information aux partenaires et employeurs qui visent à faire connaître les réalités et les défis en matière d'exclusion sociale de la clientèle autochtone;
- Assurer une représentation auprès des instances et partenaires.
- Identifier des partenaires dans le secteur privé, le secteur public notamment dans le domaine de la santé
- Former les participants dans les domaines / secteurs identifiés (santé, mines, forêt)



Stratégie d'intégration en emploi en faveur des Premières nations de l'Abitibi-Témiscamingue

Démystifier et valoriser les connaissances, les valeurs et les façons de faire respectives afin de mieux saisir les réalités exprimées et vécues par chacun et chacune

Moyens:

- Travailler à contrer les préjugés et la discrimination que les personnes en milieu autochtones subissent;
- Valoriser et soutenir les valeurs, les connaissances, les collaborations toute en reconnaissant les aspirations de la jeunesse autochtone;
- Développement d'un guide d'accompagnement pour employeurs afin de favoriser la rétention en emploi des membres des Premières Nations.
- Développement du profil de la clientèle autochtone



Stratégie d'intégration en emploi en faveur des Premières nations de l'Abitibi-Témiscamingue

Valoriser les initiatives permettant aux membres des Premières Nations d'occuper des emplois valorisants en reconnaissant les aspirations des autochtones

Moyens:

- Offrir des sessions d'information aux partenaires et employeurs qui visent à faire connaître les réalités et les défis en matière d'exclusion sociale de la clientèle autochtone;
- Assurer une représentation auprès des instances et partenaires



Stratégie d'intégration en emploi en faveur des Premières nations de l'Abitibi-Témiscamingue

Établir et créer des partenariats pour l'implantation d'entreprises d'insertion en emploi (économie sociale)

Moyens:

- Identification des entreprises œuvrant en économie sociale.
- Établir et développer un partenariat avec les entreprises d'insertion.



Stratégie d'intégration en emploi en faveur des Premières nations de l'Abitibi-Témiscamingue

Élaboration d'indicateurs d'évaluation afin de s'assurer de la réussite de la stratégie d'intégration en emploi

Moyens:

- Développer des outils d'indicateurs de réussite.



Stratégie d'intégration en emploi en faveur des Premières nations de l'Abitibi-Témiscamingue

Sensibiliser les leaders politiques et économiques de l'importance d'investir dans le développement des ressources humaines des Premières Nations

Moyens:

- Élaborer un plan de communication et d'outils promotionnels en faveur de la population autochtone et en lien avec la stratégie d'intégration en emploi;
- Poursuivre la sensibilisation à l'apport des autochtones au marché du travail.



Stratégie d'intégration en emploi en faveur des Premières nations de l'Abitibi-Témiscamingue

Favoriser la scolarisation de la population autochtone de l'Abitibi-Témiscamingue à la formation générale, professionnelle et universitaire

Moyens:

- Faire connaître les formations existantes;
- Assurer une représentation au sein du Comité consultatif des Premières Nations.



Stratégie d'intégration en emploi en faveur des Premières nations de l'Abitibi-Témiscamingue

Développer et soutenir des projets d'études supérieures répondants aux besoins de la population autochtone

Moyens:

- Assurer une participation et une représentation au sein du Comité consultatif des Premières Nations.



Stratégie d'intégration en emploi en faveur des Premières nations de l'Abitibi-Témiscamingue

Accréditation des travailleurs (mines, forêt, construction)

Moyens:

- Assurer la reconnaissance des compétences acquises en milieu de travail ou en formation;
- Faire connaître les perspectives d'emplois dans les secteurs miniers, forestier et de la construction;
- Identifier les besoins de main-d'œuvre et de formation en lien avec les besoins des entreprises;
- Assurer aux entrepreneurs un environnement d'affaires favorables au développement de projets d'intégration en emploi en faveur de la clientèle autochtone;
- Développer une approche de mentorat dans les entreprises (méthode d'accompagnement).



MERCI – MEEGWETCH

QUESTIONS

