

# Choisir 20 L'UQAT 24







## IMPORTANT

L'information contenue dans ce document était à jour au moment de mettre sous presse et des modifications peuvent y avoir été apportées depuis. Le site Web de l'UQAT rend disponible l'information la plus récente et, en cas de divergence entre le contenu du Guide des études et du site Web *uqat.ca*, ce dernier a préséance.

## LÉGENDE

**DEC** : Diplôme d'études collégiales

**DEP** : Diplôme d'études professionnelles

**DEC-BAC** : Il s'agit d'une entente entre l'UQAT et un cégep. Le DEC-BAC permet aux personnes ayant cheminé dans un programme technique d'obtenir de 12 à 30 crédits en reconnaissance des acquis et de terminer plus rapidement leurs études universitaires.

**DESS** : Diplôme d'études supérieures spécialisées

**UER** : Unité d'enseignement et de recherche

## ACRONYMES DES UNIVERSITÉS PARTENAIRES

**UQAC** : Université du Québec à Chicoutimi

**UQAM** : Université du Québec à Montréal

**UQAR** : Université du Québec à Rimouski

**UQO** : Université du Québec en Outaouais

**UQTR** : Université du Québec à Trois-Rivières

AOÛT 2023

Concept, idéation et rédaction des textes :

Catherine Bérubé-Leblanc, Gabrielle Cornellier, Stéphanie Duchesne, Jessica Gagnon, Valérie Larochelle, Nancy Ménard et Marie-Lou Ricard-Dion

Design graphique : CC Consultants

Photographies : Mathieu Dupuis, Christian Leduc, Louis Jalbert,

Photographes commercial et Mélissa Roy

Révision linguistique : Geneviève Blais

ISBN 978-2-924231-36-4

Un merci tout spécial à nos personnes étudiantes et diplômées ainsi qu'aux membres du personnel jouant le rôle de modèles. Avec vous, l'UQAT a fière allure !

Sur les couvertures : Adam Archambault, Youssef Ben Slim, Assita Dao Nandjeme, Ghani Hadj Menasria, Megan Lafrenière, Mahamadou Traore, Jie Yu et Laurie-Ann Labonté.

Imprimé sur du papier 100 % recyclé

## TABLE DES MATIÈRES

<b>4</b>	Choisissez l'UQAT
<b>5</b>	Les centres et les campus
<b>7</b>	Les services
<b>8</b>	Les résidences
<b>9</b>	Les bourses d'études
<b>10</b>	La recherche à l'UQAT
<b>12</b>	L'UQAT, aux couleurs des Premiers Peuples
<b>13</b>	La formation à distance
<b>14</b>	Expériences étudiantes
<b>15</b>	Les programmes
<b>16</b>	Agriculture
<b>18</b>	Art-thérapie
<b>20</b>	Création et nouveaux médias
<b>22</b>	Éducation
<b>24</b>	Études autochtones
<b>26</b>	Forêts
<b>28</b>	Génie
<b>30</b>	Gestion
<b>32</b>	Mines et eaux souterraines
<b>34</b>	Psychoéducation
<b>36</b>	Santé
<b>38</b>	Travail social
<b>41</b>	L'admission et l'inscription
<b>44</b>	Futures étudiantes et futurs étudiants internationaux
<b>46</b>	Évènements
<b>47</b>	Étudiante et étudiant d'un jour



# CHOISISSEZ L'UQAT

IL Y A UNE MULTITUDE DE RAISONS DE CHOISIR L'UQAT : TROUVEZ LES VÔTRES !

- Une expérience étudiante à échelle humaine
- Des professeures et professeurs reconnus et disponibles
- De généreuses bourses d'études
- Des services personnalisés
- Des programmes de formation tournés vers la pratique
- La possibilité d'effectuer un stage ou une session à l'étranger, ou encore d'y réaliser un projet d'études
- Un environnement d'études et des laboratoires à la fine pointe
- Un taux de placement de nos personnes diplômées de près de 100 % dans plusieurs domaines
- Des études en plein cœur des grands espaces québécois
- La proximité avec des terrains de recherche hors du commun
- Des partenariats établis avec le milieu qui offrent des expériences de recherche concrètes
- Un milieu de vie sécuritaire où se côtoient la culture et le plein air

L'UQAT, C'EST :

**7 174** ÉTUDIANTES  
ET ÉTUDIANTS

**588** ÉTUDIANTES ET ÉTUDIANTS  
INTERNATIONAUX

**23 257** DIPLÔMÉES  
ET DIPLÔMÉS

**15** CHEMINEMENTS  
DEC-BAC

**183** PROGRAMMES DE 1<sup>er</sup>, 2<sup>e</sup> ET 3<sup>e</sup> CYCLES,  
DONT PLUS DE 56 À DISTANCE

*un ratio*

DE 1 RESSOURCE PROFESSORALE,  
CHARGÉ OU CHARGÉE DE COURS POUR  
13 ÉTUDIANTES ET ÉTUDIANTS

**556** MEMBRES DU CORPS  
PROFESSORAL ET ENSEIGNANT

**425** MEMBRES DU PERSONNEL  
NON ENSEIGNANTS

**3** CAMPUS    **4** CENTRES

**1** POINT DE SERVICE

**21 M\$** VOLUME DE  
RECHERCHE PAR ANNÉE

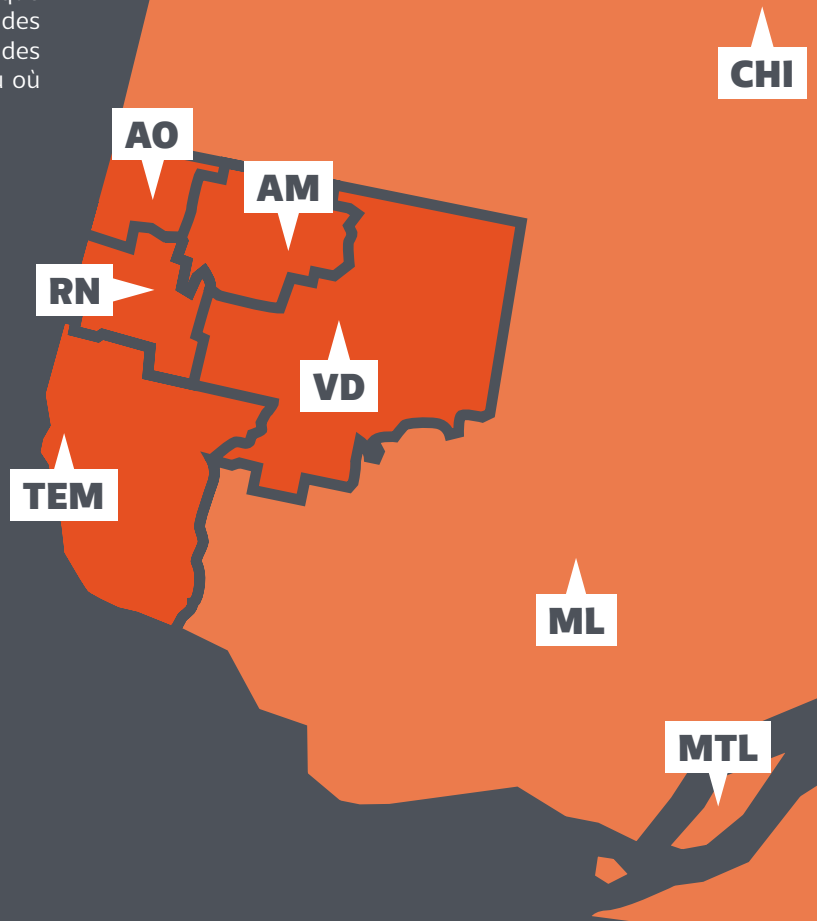


# LES CENTRES ET LES CAMPUS

On dit de l'UQAT qu'elle est la plus petite université qui couvre le plus grand territoire. C'est vrai ! L'UQAT offre des programmes autant en Abitibi-Témiscamingue que dans le Nord-du-Québec, dans les Hautes-Laurentides et à Montréal. Chaque lieu d'enseignement propose des formations et une expertise en synergie avec le milieu où il se trouve.

## CARTE

RN - CAMPUS DE ROUYN-NORANDA  
 VD - CAMPUS DE VAL-D'OR  
 AM - CAMPUS D'AMOS  
 AO - CENTRE DE L'ABITIBI-OUEST  
 TEM - CENTRE DU TÉMISCAMINGUE  
 ML - CENTRE DE MONT-LAURIER  
 MTL - CENTRE DE MONTRÉAL  
 CHI - POINT DE SERVICE DE CHIBOUGAMAU



## COORDONNÉES DE NOS CAMPUS, CENTRES ET POINT DE SERVICE

### CAMPUS D'AMOS

341, rue Principale Nord  
 Bureau 5004  
 819 732-8809 poste 8235  
 1 877 870-8728 poste 5007  
 amos@uqat.ca

### CAMPUS DE VAL-D'OR

663, 1<sup>er</sup> Avenue  
 819 874-8728 poste 6295  
 1 877 870-8728 poste 6295  
 vd@uqat.ca

### CENTRE DE MONT-LAURIER

700, rue Parent  
 601, rue de la Madone  
 1 877 870-8728 poste 2928  
 montlaurier@uqat.ca

### CENTRE DU TÉMISCAMINGUE

79, rue Côté  
 Notre-Dame-du-Nord  
 819 622-1453 poste 5900  
 1 877 870-8728 poste 5900  
 temiscamingue@uqat.ca

### CAMPUS DE ROUYN-NORANDA

445, boulevard de l'Université  
 819 762-0971 poste 2244  
 1 877 870-8728 poste 2244  
 recrutement@uqat.ca

### CENTRE DE L'ABITIBI-OUEST

500, rue Principale  
 La Sarre  
 819 333-2624  
 1 877 870-8728 poste 2902  
 abitibi-ouest@uqat.ca

### CENTRE DE MONTRÉAL

625, avenue du Président-  
 Kennedy, bureau 700  
 514 844-0971 poste 6746  
 1 877 870-8728 poste 6746  
 montreal@uqat.ca

### POINT DE SERVICE DE CHIBOUGAMAU

110, rue Obalski  
 418 748-6155  
 chibougamau@uqat.ca







# Les SERVICES

L'équipe des Services à la communauté étudiante (SCE) vous accompagne tout au long de votre projet d'études afin de le rendre réalisable, rassurant et des plus agréables. Que vous étudiez dans l'un de nos centres et campus ou en formation à distance, les services sont offerts à l'ensemble des étudiantes et étudiants de l'UQAT.

## SERVICES À LA COMMUNAUTÉ ÉTUDIANTE

Les services sont personnalisés, confidentiels et gratuits. Ainsi, peu importe vos besoins, et tout en respectant les compétences disciplinaires de votre programme, différentes mesures d'accommodement, des stratégies d'apprentissage ainsi que des outils pourront vous être proposés.

- Aide financière, bourses d'accueil, de persévérance, d'implication et d'excellence
- Bureau d'aide à la réussite (outils et stratégies d'apprentissage)
- Besoins particuliers (limitations permanentes ou temporaires – physiques ou organiques)
- Soutien psychosocial
- Service de consultation linguistique
- Orientation scolaire
- SCE (Services à la communauté étudiante) – International (mobilité entrante et sortante)
- Service Premiers Peuples
- Soutien aux plateformes technologiques

[uqat.ca/sce](http://uqat.ca/sce)

## VIE ÉTUDIANTE ET COMITÉS

L'UQAT est une université dans laquelle il est facile de s'impliquer, de démarrer de nouveaux projets qui vous ressemblent et de participer à des activités étudiantes dynamiques (comités étudiants, équipes sportives, compétitions universitaires, soirées au bistro, activités de la rentrée, activités de plein air, etc.). Ce qui est bien à l'UQAT, c'est que s'impliquer au sein d'un comité, c'est valorisant et accessible !

[uqat.ca/vieetudiante](http://uqat.ca/vieetudiante)

De part son adhésion à l'Alliance Sport-Études, l'UQAT offre à ses étudiants et étudiantes athlètes, un service d'encadrement pédagogique adaptés, une approche unique et un soutien personnalisé favorisant la réussite de la conciliation des projets sportifs et scolaires.

## SERVICES DANS LES CENTRES ET CAMPUS

- Technologies de l'information (laboratoires informatiques, logiciels, serveur d'applications et services d'impression)
- Audiovisuel (caméras vidéo, enregistreurs audio, studios d'observation, salles de vidéoconférence)
- Bibliothèques (sur place et sur le Web)
- Autres services selon le centre d'études : résidences, équipements sportifs (ex. : gymnase, piste d'athlétisme, piscine, salle d'entraînement, etc.), librairies-papeteries, services de restauration (bistro ou cafétéria), didacthèques (matériel didactique et pédagogique pour les personnes étudiant en éducation), consultation d'une infirmière ou d'un infirmier, plateformes et outils numériques spécialisés.

# LES RÉSIDENCES

## ROUYN-NORANDA ET VAL-D'OR

Un milieu de vie idéal pour la période des études, à deux pas de votre campus ! Modernes, spacieuses et accessibles, les résidences offrent des logements de deux ou quatre chambres, incluant un salon, une cuisine et une salle de bain, ainsi qu'une salle d'eau supplémentaire dans les logements de quatre chambres.

### COÛT MENSUEL (AVEC SIGNATURE D'UN BAIL)

- Logements de 2 chambres : 495 \$/mois par chambre
- Logements de 4 chambres : 470 \$/mois par chambre

INCLUS : chauffage et éclairage, meubles et électroménagers, ligne téléphonique et Internet haute vitesse

## AMOS

Les résidences Campus L'Assomption d'Amos offrent trois possibilités pour vos études :

- Loft (appartement de style 3 ½) : 740 \$/mois
- Appartement 2 chambres : 495 \$/mois par chambre
- Chambre individuelle : 470 \$/mois par chambre

### RENSEIGNEMENTS SUPPLÉMENTAIRES

- Buanderie payante dans chaque immeuble
- Stationnements disponibles (frais supplémentaires)
- Logements sans fumée
- Aucun animal permis
- Signature d'un bail
- Espace de rangement sécurisé pour les vélos (à Rouyn-Noranda seulement)
- Location estivale sans bail (renseignez-vous sur la tarification)



**INFORMATION** | 819 762-0971 poste 4395 • [uqat.ca/residences](http://uqat.ca/residences)

Campus d'Amos : [residences-am@uqat.ca](mailto:residences-am@uqat.ca) • Campus de Rouyn-Noranda : [residences-rn@uqat.ca](mailto:residences-rn@uqat.ca)

Campus de Val-d'Or : [residences-vd@uqat.ca](mailto:residences-vd@uqat.ca)



# LES BOURSES D'ÉTUDES

## 1 M\$ EN BOURSES REMIS ANNUELLEMENT !

Chaque année, l'UQAT remet plus de 500 000 \$ en bourses à sa population étudiante et la Fondation de l'UQAT distribue également près de 500 000 \$ par l'entremise de ses différents programmes. D'autres bourses offertes par des organismes subventionnaires ou en lien avec des projets de recherche sont aussi disponibles pour réaliser votre projet d'études.

### BOURSES D'ACCUEIL

Pour la plupart des programmes de baccalauréats, des bourses d'accueil sont attribuées automatiquement aux nouvelles personnes québécoises admises ayant obtenu les meilleures cotes R et inscrites à temps complet. Pour les maîtrises et les doctorats, des bourses d'accueil sont remises aux personnes admises et inscrites pour la première fois à temps complet dans ces programmes. Des conditions s'appliquent.

Cycle	Bourses
Maîtrise classe A profil Professionnel (6 premières sessions max. si applicable)	100 % des droits de scolarité
Maîtrise classe B profil Recherche (4 premières sessions max. si applicable)	100 % des droits de scolarité
Doctorat (8 premières sessions max. si applicable)	100 % des droits de scolarité

### ÉTUDIANTES ET ÉTUDIANTS INTERNATIONAUX

Toutes les personnes étudiantes en provenance de l'international inscrites dans un programme à temps complet sont assurées de recevoir d'une bourse d'accueil. Des conditions s'appliquent.

Cycle	Bourses
Maîtrise classe A profil Professionnel (6 premières sessions max. si applicable)	25 % des frais de scolarité majorés
Maîtrise classe B profil Recherche (4 premières sessions max. si applicable)	50 % des frais de scolarité majorés
Doctorat (8 premières sessions max. si applicable)	100 % des frais de scolarité majorés

La population étudiante française et belge n'a pas accès à une bourse d'accueil. Selon les protocoles d'entente, elle paie les mêmes frais de scolarité que la population étudiante canadienne non québécoise si elle étudie au 1<sup>er</sup> cycle et les mêmes frais que les étudiantes et les étudiants québécois si elle étudie aux 2<sup>e</sup> et 3<sup>e</sup> cycles.

### RECHERCHE

Différents concours de bourses sont offerts par les organismes subventionnaires aux personnes étudiantes de 2<sup>e</sup> et 3<sup>e</sup> cycles afin qu'elles puissent mener à bien leurs travaux de recherche. Ces bourses visent à reconnaître l'excellence du dossier scolaire des étudiantes et étudiants et peuvent atteindre une valeur de 17 500 \$ à 21 000 \$ par année. Certaines bourses prestigieuses peuvent également atteindre 50 000 \$.

### MOBILITÉ ÉTUDIANTE

Pour favoriser l'enrichissement de la formation universitaire des étudiantes et étudiants québécois inscrits dans des programmes de 1<sup>er</sup>, 2<sup>e</sup> et 3<sup>e</sup> cycles, des bourses sont disponibles afin qu'ils effectuent une partie de leur formation à l'extérieur du Québec.

### PERSÉVÉRANCE

Les bourses de la persévérance Hecla Québec ont été créées afin de reconnaître les efforts, la détermination et la réussite des étudiantes et étudiants qui persèverent dans leur parcours scolaire.

### EXCELLENCE ET IMPLICATION

Des bourses d'excellence sont offertes aux personnes qui se démarquent par l'excellence de leur dossier scolaire. Afin de reconnaître l'engagement social des étudiantes et étudiants au cours de leurs études universitaires, des bourses d'implication sont également offertes.

### BOURSES CENTRES ET CAMPUS

Par le biais des différents partenaires des milieux, des bourses d'excellence, d'implication et de persévérance sont offertes à la communauté étudiante spécifique à l'un des centres ou campus de l'UQAT, soit Montréal, Mont-Laurier, Amos et Val-d'Or.

### BOURSES PERSPECTIVE QUÉBEC

Le gouvernement du Québec a mis sur pied le programme de bourses Perspective Québec qui permet d'aider financièrement les étudiantes et étudiants du Québec qui choisissent un programme d'études conduisant à l'exercice d'une profession en pénurie de main-d'œuvre et priorisée par le gouvernement.

Les bourses seront accordées après chaque session réussie, à temps complet, dans les programmes d'études visés. Un montant de 2 500 \$ sera versé chaque session, pour un total de 15 000 \$ pour un programme de 3 ans et de 20 000 \$ pour un programme de 4 ans. Consultez le site Web pour les modalités.

#### Programmes de baccalauréats et DEC-BAC ciblés dans le cadre des bourses Perspective Québec

Création numérique	Enseignement de l'anglais, langue seconde
Création 3D	Enseignement secondaire
Création de jeux vidéo	Enseignement en adaptation scolaire et sociale
Génie électrique	Psychoéducation
Génie électromécanique	Sciences infirmières
Génie mécanique	Travail social
Génie des mines	(La maîtrise en travail social profil Mémoire d'intervention est aussi ciblée)
Éducation préscolaire et enseignement primaire	

Des bourses Perspective Québec sont également disponibles pour les étudiantes et étudiants provenant de l'international. Visitez la page Web pour les détails : [uqat.ca/bourses/perspectiveQuebec-internationaux/](http://uqat.ca/bourses/perspectiveQuebec-internationaux/)

# LA RECHERCHE À L'UQAT

- ▶ 18 CHAIRES DE RECHERCHE
- ▶ 16 PROGRAMMES D'ÉTUDES DE 2<sup>e</sup> ET 3<sup>e</sup> CYCLES
- ▶ PLUS DE 21 M\$ ANNUELLEMENT EN RECHERCHE

## DEUXIÈME AU CANADA

- L'UQAT, deuxième au Canada en matière d'intensité de recherche par professeur ou professeur parmi les universités canadiennes de la catégorie des universités à vocation générale — RESEARCH Infosource Inc., 2022
- Première pour le financement de recherche obtenu en partenariat avec des entreprises
- Top 50 des universités canadiennes : 36<sup>e</sup> rang toutes catégories confondues

## CINQ THÈMES D'EXCELLENCE

- ▶ Environnement et avenir durable
- ▶ Créativité et nouvelles technologies
- ▶ Savoirs autochtones
- ▶ Collectivités et intelligences régionales
- ▶ Santé globale

## UNE FORCE DE RECHERCHE CRÉATIVE : DES REGROUPEMENTS DE RECHERCHE, DES LABORATOIRES SPÉCIALISÉS ET DES INSTALLATIONS DE POINTE

### AGROALIMENTAIRE

- Service d'analyse en agriculture et en agroalimentaire
- Station de recherche agroalimentaire de l'Abitibi-Témiscamingue
- Unité de recherche et de développement en agroalimentaire de l'Abitibi-Témiscamingue (URDAAT)

### CRÉATION ET NOUVEAUX MÉDIAS

- Espace O Lab
- Laboratoire de réalité virtuelle/augmentée et de capture de mouvements (Mocap)

### DÉVELOPPEMENT HUMAIN

- Centre d'intervention interdisciplinaire de l'Abitibi-Témiscamingue (CIAT)
- Centre de recherche sur le développement territorial (CRDT)
- Équipe de recherche et d'analyse des pratiques professionnelles (ÉRAPP)
- Laboratoire de recherche sur les difficultés d'adaptation et l'intervention psychosociale (LAREDAIP)
- Unité de recherche sur les interactions humaines (URIH)

### ÉDUCATION

- Unité de recherche en éducation cognitive
- Unité de recherche, de formation et de développement en éducation en milieu autochtone

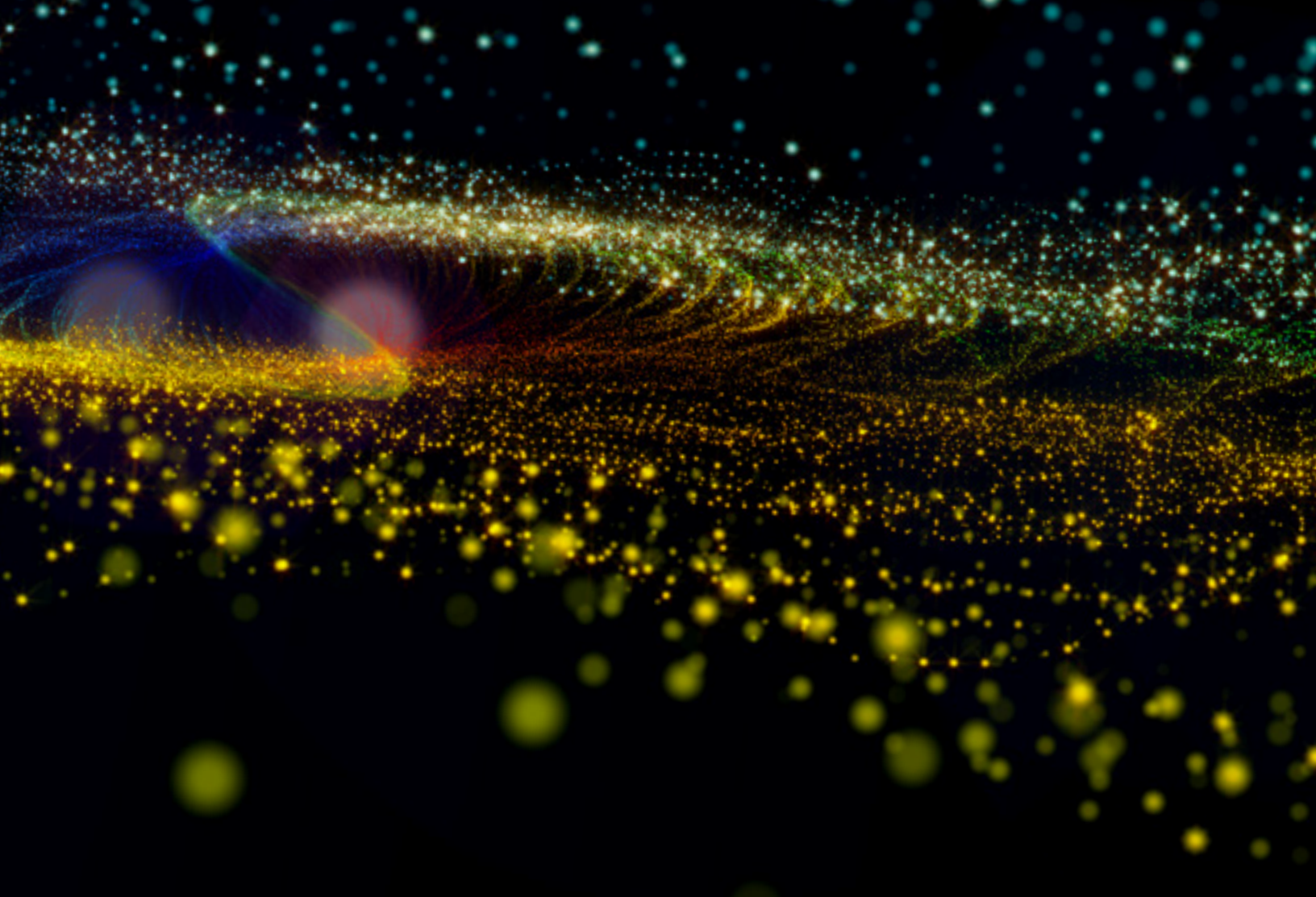
### ÉTUDES AUTOCHTONES

- Chaire Desjardins en développement des petites collectivités
- Chaire de recherche du Canada sur les enjeux relatifs aux femmes autochtones
- Laboratoire de cartographie participative
- Unité mixte de recherche INRS-UQAT en études autochtones

### GÉNIE

- Chaire institutionnelle en développement de nouvelles technologies de communication et d'automatisation pour les mines intelligentes
- Chaire de recherche stratégique en instrumentation 4.0 pour une prédiction intelligente des défaillances mécaniques dans les procédés miniers
- Laboratoire de recherche Télébec en communications souterraines (LRTCS)
- Unité de recherche en électromécanique





## FORÊTS

- Chaire de recherche du Canada en dendroécologie et en dendroclimatologie
- Chaire de recherche du Canada sur la valorisation, la caractérisation et la transformation du bois
- Chaire industrielle CRSNG en sylviculture et production de bois
- Chaire de recherche institutionnelle UQAT-MRNF sur la gestion du carbone forestier
- Chaire industrielle CRSNG-UQAT sur la biodiversité en contexte minier
- Chaire en aménagement forestier durable UQAT-UQAM
- Forêt d'enseignement et de recherche du lac Duparquet (FERLD)
- Laboratoires de l'Institut de recherche sur les forêts (IRF)
- Laboratoire international de recherche sur les forêts froides
- Station de recherche de la Forêt d'enseignement et de recherche du lac Duparquet (FERLD)

## INTERSECTORIEL

- Chaire de recherche institutionnelle REGENERE UQAT-Fonderie Horne
- Groupe de recherche en écologie de la MRC Abitibi (GREMA)
- Laboratoire de biomatériaux
- Laboratoire intersectoriel d'impression 3D – Arts, sciences naturelles et génie
- Laboratoire de recherche participatif sur l'acceptabilité sociale de projets d'exploitation responsable des ressources naturelles

## MINES ET EAUX SOUTERRAINES

- Chaire de recherche du Canada sur le traitement et la gestion des eaux minières
- Chaire de recherche du Canada sur le retraitement des rejets miniers
- Chaire de recherche du Canada sur l'intégration de l'environnement dans le cycle de vie d'une mine
- Chaire industrielle CRSNG-UQAT sur la restauration des sites miniers
- Chaire institutionnelle en géochimie environnementale des ressources minérales critiques et stratégiques
- Groupe de recherche sur l'eau souterraine (GRES)
- Institut de recherche en mines et environnement (IRME) UQAT-Polytechnique
- Laboratoires de l'Institut de recherche en mines et en environnement
- Unité de recherche et de service en technologie minérale (URSTM)

## SANTÉ

- Laboratoires de soins critiques sophistiqués
- Chaire de recherche institutionnelle en épidémiologie de la douleur chronique

## TRAVAIL SOCIAL

- Chaire de recherche stratégique en santé et perspectives autochtones

# L'UQAT AUX COULEURS DES PREMIERS PEUPLES

Depuis sa fondation en 1983, l'UQAT collabore de façon soutenue avec les Premières Nations et les Inuit en plus d'assumer pleinement son rôle d'agent de changement. En plus de développer des programmes d'études qui sont respectueux des perspectives autochtones, l'UQAT favorise un mode d'enseignement culturellement pertinent et un accès aux services de soutien à la réussite en mettant l'étudiante et l'étudiant au cœur de sa mission. Elle appuie l'amélioration des relations intercommunautaires grâce à des recherches qui posent, entre autres, un regard unique sur l'éducation, l'environnement et le développement social.

Avec son Plan d'action 2019-2024 – L'UQAT et les peuples autochtones, l'Université se donne l'occasion d'aller au-delà de ce qui a déjà été accompli, tout en continuant à faire de la participation active des membres de la communauté universitaire et des communautés autochtones une valeur ajoutée dans le développement de ces communautés au Québec, au Canada et à l'échelle internationale. Aussi, l'UQAT se démarque en plaçant la collaboration avec les peuples autochtones au centre de sa mission institutionnelle, en y consacrant l'un des cinq grands enjeux de son Plan de développement 2020-2025, soit celui de façonner l'avenir conjointement avec les Premiers Peuples.

## NITAKINAN

### PRINCIPE DE RECONNAISSANCE TERRITORIALE

L'UQAT réitère son engagement à façonner l'avenir conjointement avec les Premiers Peuples par l'affirmation d'un principe de reconnaissance territoriale, un principe de réciprocité et de respect envers les Autochtones qui habitent le Territoire depuis des millénaires.

- Près de 1 000 diplômés décernés à des Autochtones.
- Une expertise reconnue à l'École d'études autochtones, premier département au Québec entièrement consacré aux études autochtones, qui met de l'avant une approche multidisciplinaire et interculturelle.
- Un Service Premiers Peuples (SPP) qui offre un soutien personnalisé pour répondre aux besoins spécifiques des étudiantes et étudiants autochtones.
- De nombreux projets de recherche pour, par et avec les Autochtones et plusieurs regroupements et infrastructures de recherche s'intéressant aux questions autochtones, dont la Chaire de recherche du Canada sur les enjeux relatifs aux femmes autochtones et le Laboratoire de cartographie participative.
- L'Unité de recherche, de formation et de développement en éducation en milieu autochtone (URFDEMA) qui réalise divers projets en éducation en partenariat avec les Premières Nations et les Inuit.
- Le Service de la formation continue, qui contribue à améliorer la connaissance et la compréhension des questions autochtones aux quatre coins de la province avec une offre de formation reconnue et recherchée.
- Le Service MAMAWI MIKIMODAN (Faire ensemble), dont la mission est de réaffirmer et faire reconnaître le leadership de l'UQAT sur les réalités autochtones tant en enseignement, en recherche et en création que dans les services aux collectivités.
- L'inclusion de la population inuit et des Premières Nations dans les instances de gouvernance de l'Université.





# LA FORMATION À DISTANCE

Leader depuis plus de 35 ans en formation à distance, l'UQAT se distingue par son approche humaine et constitue un milieu rassurant pour réaliser un projet d'études. La formation à distance de l'UQAT se démarque par :

- ▶ **la qualité de ses programmes offerts à distance;**
- ▶ **sa méthode unique et novatrice d'enseignement à distance;**
- ▶ **un service personnalisé et chaleureux;**
- ▶ **la disponibilité des membres du corps professoral et enseignant ainsi que des ressources chargées de cours et tutorales.**

## DOMAINES D'ÉTUDES OFFERTS À DISTANCE

- › **Agriculture**
- › **Éducation**
- › **Environnement minier**
- › **Études autochtones**
- › **Gestion**
- › **Santé**

Les programmes offerts à distance sont identifiés dans les tableaux de programmes dans les pages suivantes.

## MODES D'ENSEIGNEMENT

### ENVIRONNEMENT NUMÉRIQUE D'APPRENTISSAGE (ASYNCHRONE)

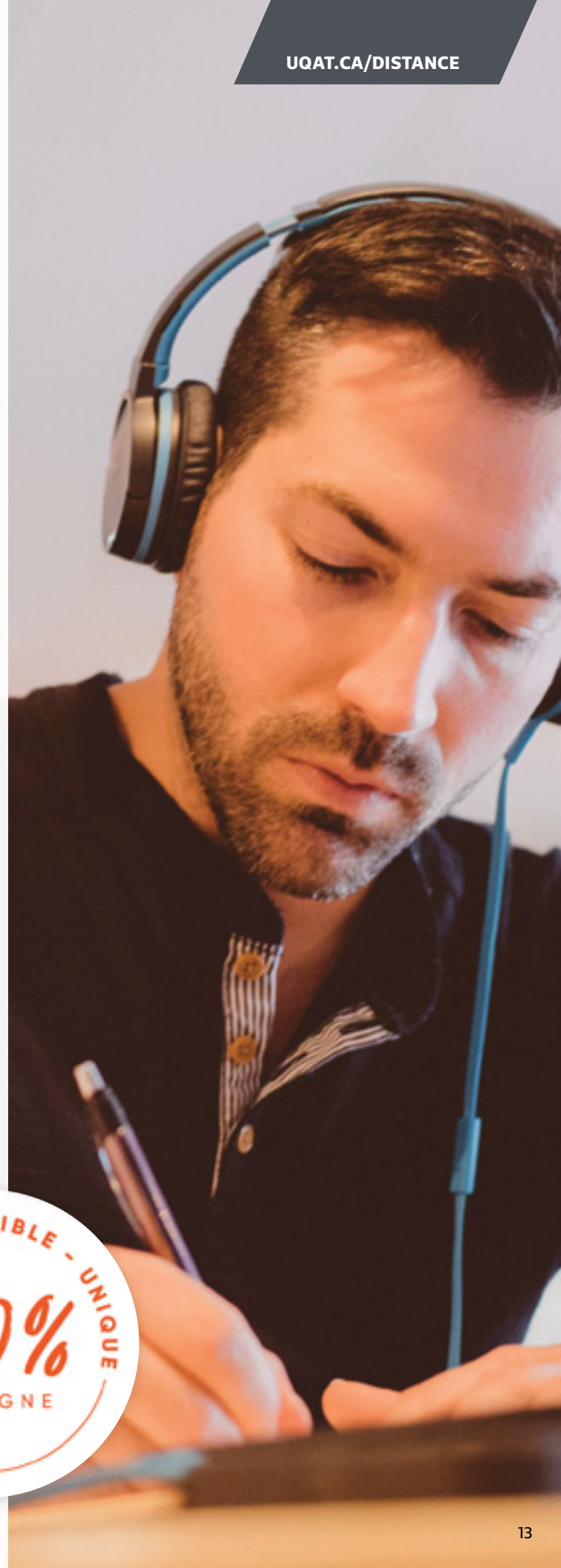
Cours déjà enregistrés dans une vraie classe, ce qui permet de les suivre au moment et à l'endroit qui vous conviennent; ils sont offerts en ligne.

### CLASSE VIRTUELLE (SYNCHRONE)

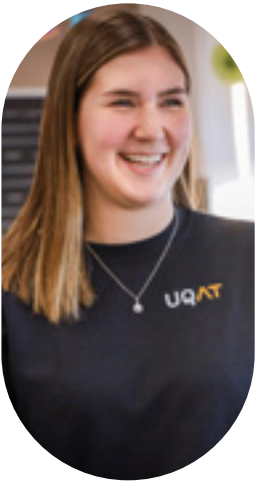
Cours offerts à distance et en temps réel avec une plateforme Web (interactions, prises de parole, travaux d'équipe, etc.).

### ENSEIGNEMENT HYBRIDE

Plusieurs modes d'enseignement peuvent être utilisés pour un seul cours : présentiel (en classe), environnement numérique d'apprentissage et classe virtuelle.



# Expériences ÉTUDIANTES



**DAPHNÉE PRÉVOST-GAUTHIER**  
Baccalauréat en enseignement en  
adaptation scolaire et sociale

*Choisir l'adaptation scolaire et sociale, c'est croire en ces élèves qui oublient parfois qu'ils sont capables de réussir. Je me prépare à faire le plus beau métier du monde.*



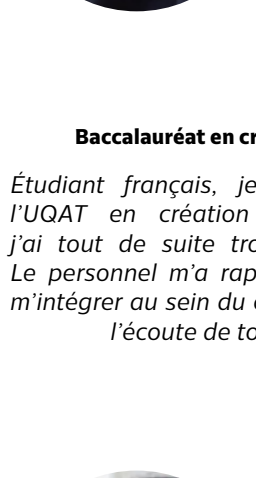
**LÉA MORTIER D'AUMONT**  
Maîtrise en art-thérapie

*J'ai choisi l'UQAT pour son programme d'art-thérapie en français. Après avoir terminé le microprogramme en art-thérapie et bientôt ma maîtrise, je me rends compte de la chance de pouvoir étudier à l'UQAT, car cette université incarne réellement ses valeurs d'humanité, de créativité et d'audace.*



**MARIE LAPIÈRE**  
Baccalauréat en psychoéducation

*Dans cette communauté universitaire accueillante, j'ai pu découvrir davantage qui je suis et comment utiliser mes forces pour soutenir les autres dans leur propre adaptation. Après mon baccalauréat en psychoéducation, je me sens plus accomplie et épanouie en tant qu'intervenante.*



**ÉMERIC RESSY**  
Baccalauréat en création numérique

*Étudiant français, je suis arrivé à l'UQAT en création numérique et j'ai tout de suite trouvé ma place. Le personnel m'a rapidement aidé à m'intégrer au sein du cursus et était à l'écoute de tous mes besoins.*



**DOMINIC HARVEY**  
Baccalauréat en génie électromécanique

*Ici, nous sommes formés par des professeures et professeurs d'expérience, toujours disponibles pour nous accompagner dans notre formation et nos projets. L'UQAT offre aussi diverses options qui permettent de s'adapter aux réalités particulières et variées des étudiantes et étudiants, ce qui est vraiment génial.*



**ASSITA DAO NANDJEME**  
Certificat en santé et sécurité au travail

*On connaît les professeures et professeurs qui nous enseignent, et pour moi, cet encadrement humain et personnalisé fut l'élément décisif. Avec les cours en ligne, cela permet également d'avoir un stress de moins pour concilier les études, le travail et la famille.*



**SAMUEL LÉVESQUE**  
Baccalauréat en travail social

*Le fait d'étudier dans une cohorte d'une vingtaine d'étudiantes et étudiants représente vraiment un avantage. Les liens qu'on crée et les échanges qu'on peut avoir pendant les cours viennent vraiment nourrir le professionnel que je veux être.*





*Les*  
**PROGRAMMES**

**FAITES VOTRE CHOIX DE  
PROGRAMME MAINTENANT !**











# Agriculture

## UN AVENIR SOLIDE EN AGRICULTURE

À l'UQAT, les recherches dans le domaine de l'agriculture sont réalisées par l'Unité de recherche et de développement en agroalimentaire en Abitibi-Témiscamingue (URDAAT). Dans un contexte de production écoresponsable, cela nécessite de relever de nouveaux défis et de respecter certaines conditions essentielles : la qualité des sols et de l'eau doit être conservée et les productions animales et végétales doivent être attrayantes et rentables. L'équipe de l'URDAAT contribue à accroître les connaissances et à améliorer la formation d'une main-d'œuvre qualifiée pour permettre l'établissement de la jeunesse agricultrice et renforcer les compétences des ressources professionnelles du milieu.

## UNE APPROCHE DE PARTAGE

Nous nous distinguons par notre approche intégrée de la production à la recherche, en passant par les conseillères et conseillers techniques. Cette méthode est une réussite grâce à l'équipe scientifique qui entretient des liens avec le monde agricole et agroalimentaire, à l'échelle nationale et internationale.

## UNE STATION DE RECHERCHE

Au Témiscamingue, l'UQAT possède une station de recherche agroalimentaire équipée de laboratoires à la fine pointe : laboratoires de chimie analytique, de chromatographie et de microbiologie. Les infrastructures de recherche et le savoir-faire développé par l'équipe en place lui confèrent un grand potentiel pour faire rayonner la recherche en agriculture au Québec et ailleurs dans le monde.

Régime d'études : Temps partiel

Session d'admission : Automne  
 Hiver

Régime d'études

Session d'admission

Formation à distance

### 2<sup>e</sup> CYCLE

**Microprogramme** Agriculture fourragère (0483)



NOTE : Les étudiantes et étudiants qui souhaitent poursuivre leurs études aux cycles supérieurs en recherche sont invités à consulter les programmes de maîtrise (profil Recherche) et de doctorat sur mesure : [uqat.ca/recherche/maitrise-sur-mesure](http://uqat.ca/recherche/maitrise-sur-mesure) | [uqat.ca/recherche/doctorat-sur-mesure](http://uqat.ca/recherche/doctorat-sur-mesure).







# Art-thérapie

En Amérique du Nord, on réserve la désignation d'art-thérapie à la thérapie par les arts visuels, et plus particulièrement par les arts plastiques (dessin, peinture, sculpture, collage, etc.).

Selon l'Association des art-thérapeutes du Québec (AATQ), « l'art-thérapie se définit comme une démarche d'accompagnement thérapeutique qui utilise les matériaux artistiques, le processus créatif, l'image et le dialogue, et vise l'expression de soi, la conscience de soi, ou le changement de la personne qui consulte. » Cette démarche se déroule dans un cadre sécuritaire assuré par l'art-thérapeute qui détient un diplôme de maîtrise en art-thérapie.

## L'ART-THÉRAPIE À L'UQAT

Seule université nord-américaine à offrir des formations en art-thérapie en français, l'UQAT offre, à son centre de Montréal, un lieu propice à l'apprentissage expérientiel. Ses locaux aménagés spécialement pour l'enseignement de l'art-thérapie permettent aux étudiantes et étudiants qui cherchent une approche humaine et haute en couleur d'avoir accès à un milieu créatif au cœur de la métropole.

## DES CHAMPS D'EXPERTISE RICHES ET VARIÉS

Que ce soit par ses relations avec différents milieux d'intervention ou par la mise sur pied de projets de recherche innovants, l'expertise de l'équipe professorale se déploie de multiples façons. Au fil des années, des partenariats ont été développés un peu partout au Québec, notamment avec le Musée des beaux-arts de Montréal, le Regroupement des aidants naturels de la Mauricie, la Rue des femmes et l'Organisation des jeunes de Parc-Extension.

Les champs d'expertise de l'équipe professorale en art-thérapie couvrent un large éventail de thèmes, de populations et de problématiques : l'intervention par l'art en milieu scolaire, le processus migratoire, la reconsolidation des mémoires émotionnelles, la conjugalité et le vieillissement, les traumatismes, l'art-thérapie sociale, l'art-thérapie environnementale, etc. Les enseignements se trouvent ainsi bien ancrés dans la pratique.

Régimes d'études : ● Temps complet  
● Temps partiel

Sessions d'admission : ● Automne  
● Hiver

Centres et campus : ● Montréal

2 <sup>e</sup> CYCLE		Régime d'études	Session d'admission	Centre ou campus	Admissibilité des étudiantes et étudiants internationaux <sup>1</sup>	Information supplémentaire
<b>Microprogramme</b>	Art-thérapie (0824)	● ●	● A ● H	● M	●	Capacité d'accueil limitée, exigences particulières <sup>2</sup>
<b>Maîtrise</b>	Art-thérapie (3289)	● ●	● A	● M		Capacité d'accueil limitée, exigences particulières <sup>3</sup>

1. Les étudiantes et étudiants internationaux sont admissibles aux programmes à temps complet.
2. Exigences particulières : consultez la page Web du programme pour les détails.
3. Exigences particulières : avoir terminé le microprogramme en art-thérapie de l'UQAT et avoir obtenu les prérequis exigés en psychologie et en arts plastiques. Consultez la page Web du programme pour les détails.

NOTE : Les étudiantes et étudiants qui souhaitent poursuivre leurs études aux cycles supérieurs en recherche sont invités à consulter les programmes de doctorat sur mesure : [uqat.ca/recherche/doctorat-sur-mesure](http://uqat.ca/recherche/doctorat-sur-mesure).



Pour plus d'information sur les conditions d'admission et les plans de formation, consultez la page Web des programmes :



# Création et nouveaux médias



création  
et nouveaux  
médias

## L'UQAT, CHEF DE FILE

Avec plus de 20 années d'expérience dans cette discipline, l'UQAT se distingue par ses formations de haut niveau qui encouragent l'innovation, notamment en jeux vidéo, en effets visuels, en productions cinématographiques, en création de dispositifs immersifs et en création 3D. Les nombreuses possibilités de collaboration avec l'industrie et avec le milieu culturel permettent aux personnes étudiantes de mettre à l'avant-scène leur talent, leur audace et leur créativité.

## LES LABORATOIRES SPÉCIALISÉS

L'UQAT dispose d'un studio de capture de mouvements (MOCAP) professionnel qui permet aux étudiantes et étudiants de Rouyn-Noranda et de Montréal de réaliser des animations de personnages pour le jeu vidéo, les environnements immersifs et le cinéma. Des espaces munis de stations de réalité virtuelle et de réalité augmentée leur permettent aussi de se familiariser avec les technologies de pointe. Un espace collaboratif de prototypage (Espace O Lab) offre un accès privilégié à l'expertise et à des équipements (imprimantes 3D, caméra 360, etc.) pour la recherche et le développement de projets artistiques et numériques.

## LE CENTRE DE MONTRÉAL

Situé au cœur du centre-ville, le centre de l'UQAT à Montréal est un environnement stimulant où vous pourrez laisser libre cours à votre côté créatif. Vous aurez la chance de côtoyer des spécialistes de l'industrie de l'animation, des effets visuels et du jeu vidéo grâce à la proximité avec des entreprises reconnues dans le domaine.

## LE BACCALAURÉAT EN CRÉATION NUMÉRIQUE REVISITÉ !

Afin de s'adapter à l'évolution du secteur de la créativité numérique et de proposer des parcours uniques et alignés avec les besoins du milieu professionnel, le programme propose désormais une concentration en cinéma et médias audiovisuels ainsi qu'une concentration en design d'expérience, explorant le secteur des expériences numériques immersives.

## LES EXPÉRIENCES À L'INTERNATIONAL

Les personnes inscrites dans l'un des programmes en création et nouveaux médias ont accès à un réseau international exceptionnel d'échanges et de partages. Grâce à plusieurs ententes de partenariat, elles ont l'occasion d'effectuer un séjour d'études crédité à l'étranger.

### ► DEC-BAC POSSIBLES AVEC LES PROGRAMMES COLLÉGIAUX SUIVANTS :

- Techniques d'animation 3D et de synthèse d'images;
- Techniques d'intégration multimédia;
- Techniques de l'informatique.





Régimes d'études : ● Temps complet Sessions d'admission : A Automne  
● Temps partiel H Hiver  
E Été

Centres et campus : M Montréal R Rouyn-Noranda

	Régime d'études	Session d'admission	Centre ou campus	Admissibilité des étudiantes et étudiants internationaux <sup>1</sup>	Information supplémentaire
<b>1<sup>er</sup> CYCLE</b>					
<b>Baccalauréat</b>	Création 3D concentration Cinéma d'animation (6517)	● A	M	●	Capacité d'accueil limitée, exigences particulières <sup>4</sup>
	DEC-BAC en création 3D concentration Cinéma d'animation (6527)	● A	M		Capacité d'accueil limitée, exigences particulières <sup>4</sup>
	Création 3D concentration Exploration et expérimentation (6518)	● A	M	●	Capacité d'accueil limitée, exigences particulières <sup>4</sup>
	DEC-BAC en création 3D concentration Exploration et expérimentation (6528)	● A	M		Capacité d'accueil limitée, exigences particulières <sup>4</sup>
	Création de jeux vidéo concentrations Art ou Design (7409)	● A	M	●	Programme en révision, capacité d'accueil limitée, exigences particulières <sup>4</sup>
	DEC-BAC en création de jeux vidéo concentration Art (7417)	● A	M		Programme en révision, capacité d'accueil limitée, exigences particulières <sup>4</sup>
	DEC-BAC en création de jeux vidéo concentration Design (7418)	● A	M		Programme en révision, capacité d'accueil limitée, exigences particulières <sup>4</sup>
	DEC-BAC en création de jeux vidéo concentration Intégration logicielle (7438)	● A	M		Programme en révision, capacité d'accueil limitée, exigences particulières <sup>4</sup>
	*Création numérique concentrations Cinéma et médias audiovisuels ou Design d'expérience (7235)	● A ● H	R	●	Passerelles en création numérique Nouvelles concentrations offertes
	DEC-BAC en création numérique concentration Informatique (7538)	● A ● H	R		
<b>Certificat</b>	*Cinéma et médias audiovisuels (4974)	● A H	R		
	Production artistique (4171)	● A H	R		
	*Création numérique (4669)	● A ● H	R	●	
	Effets visuels pour le cinéma et la télévision (4678)	● A	M	●	Capacité d'accueil limitée, exigences particulières <sup>4</sup>
	Multidisciplinaire (4827)	● A H	R	●	
	Personnalisé (4036)	● A H	M R	●	
<b>Micro-programme</b>	Effets visuels pour le cinéma et la télévision (0678)	● A	M		Capacité d'accueil limitée, exigences particulières <sup>4</sup>
	Jeu vidéo indépendant (0868)	● E	M		Capacité d'accueil limitée, exigences particulières <sup>2</sup>
<b>2<sup>e</sup> CYCLE</b>					
<b>Maîtrise</b>	Création numérique (1529)	● A	R	●	Exigences particulières <sup>3</sup>
<b>Micro-programme</b>	Pratiques artistiques contemporaines (0795)	● A			Ouverture à l'automne 2025

1. Les étudiantes et étudiants internationaux sont admissibles aux sessions pendant lesquelles les programmes sont offerts à temps complet.
  2. Exigences particulières : portfolio requis, relevé de notes universitaire, lettre de présentation et possible convocation en entrevue.
  3. Exigences particulières : portfolio ou démo vidéo requis et entrevue de sélection.
  4. Exigences particulières : portfolio requis, relevé de notes collégial, lettre de présentation et possible convocation en entrevue.
- \* Programme révisé

NOTE : Les étudiantes et étudiants qui souhaitent poursuivre leurs études aux cycles supérieurs en recherche sont invités à consulter les programmes de maîtrise (profil Recherche) et de doctorat sur mesure : [uqat.ca/recherche/maîtrise-sur-mesure](http://uqat.ca/recherche/maîtrise-sur-mesure)  
[uqat.ca/recherche/doctorat-sur-mesure](http://uqat.ca/recherche/doctorat-sur-mesure).



# Éducation

## LA RÉUSSITE DES ÉTUDIANTES ET ÉTUDIANTS AU CŒUR DE NOS PRÉOCCUPATIONS

Les membres du corps professoral et enseignant en sciences de l'éducation assurent un encadrement personnalisé à l'ensemble de leurs étudiantes et étudiants, ce qui favorise leur réussite. L'UQAT a mis en place des mesures d'accompagnement de qualité visant le développement des compétences en français écrit dans le cadre des modalités d'application de la politique relative au Test de certification en français écrit pour l'enseignement (TECFÉE). Ainsi, les étudiantes et étudiants obtiennent un taux de réussite et de diplomation remarquablement élevé.

## DES BACCALaurÉATS ADAPTÉS À LA RÉALITÉ

En plus d'offrir des formations renouvelées, l'Unité d'enseignement et de recherche en sciences de l'éducation a mis en place des mesures afin de s'adapter à la réalité des besoins du milieu scolaire. Les quatre stages obligatoires dans les baccalauréats en éducation vous permettent de comprendre rapidement la réalité de ce milieu de travail en développant vos compétences professionnelles dans des situations privilégiées et riches en apprentissages. Les personnes étudiant à temps complet dans l'un des cinq baccalauréats en éducation pourront bénéficier d'un horaire adapté afin de favoriser la suppléance à temps partiel dans les écoles pendant leurs études. De plus, le baccalauréat en éducation préscolaire et en enseignement primaire (BEPEP) est offert sur une durée de trois ans et demi, plutôt que quatre.

## BOURSES D'ÉTUDES POUR LES FUTURS ENSEIGNANTS ET ENSEIGNANTES

Au total, 11 bourses, totalisant 11 000 \$, sont spécifiquement destinées aux futurs enseignants et enseignantes qui étudient à l'UQAT ! Plus de 2 500 bourses d'excellence sont également remises annuellement par le ministère de l'Éducation et de l'Enseignement supérieur à la population étudiante du Québec ayant un dossier scolaire de grande qualité et qui s'inscrit dans un programme de 1<sup>er</sup> cycle en enseignement à temps complet. Les lauréates et lauréats de cette bourse peuvent recevoir une somme atteignant 30 000 \$ au cours de leur formation (les détails sur le site Web : [quebec.ca/education/aide-financiere-aux-etudes/bourses-dexcellence-aux-futurs-enseignants/](http://quebec.ca/education/aide-financiere-aux-etudes/bourses-dexcellence-aux-futurs-enseignants/)). Les baccalauréats font également partie des programmes ciblés par le gouvernement pour le programme de bourses Perspective Québec (voir à la page 9).

## PERFECTIONNEMENT ET RECHERCHE

Les enseignantes et enseignants ainsi que les professionnelles et professionnels du milieu scolaire ont le choix entre de nombreux programmes de 2<sup>e</sup> cycle afin de se perfectionner dans un champ spécifique relié au domaine de l'éducation. Les personnes qui souhaitent poursuivre leurs études vers la recherche peuvent se diriger vers la maîtrise ou le doctorat et contribuer à bâtir de nouveaux modèles d'explication et d'intervention.









# Études autochtones

## UNE FORMATION ANCRÉE DANS LES RÉALITÉS AUTOCHTONES

L'École d'études autochtones offre divers programmes pour s'outiller et développer une meilleure compréhension des cultures, de l'histoire, des enjeux territoriaux, de la gouvernance autochtone et bien plus. Elle propose des programmes d'études en français et en anglais destinés spécifiquement aux Autochtones dans ses campus, ses centres, à distance en mode synchrone et, parfois, dans les communautés. L'École d'études autochtones propose aussi des programmes qui s'adressent à toute personne souhaitant développer ses connaissances relativement aux questions autochtones.

## UNE APPROCHE GAGNANTE

L'UQAT offre des programmes respectueux des perspectives autochtones, participe à la formation d'une main-d'œuvre issue des peuples autochtones et contribue, de ce fait, à l'amélioration des conditions de vie des personnes, des familles, des communautés et de la société en général, un constat reconnu par les leaders autochtones de la région et de l'ensemble du Québec. Centrée sur les interactions entre les étudiantes et étudiants et les membres du corps professoral, autochtones et allochtones, l'approche de l'École d'études autochtones, qui est multidisciplinaire et interculturelle, favorise l'enrichissement mutuel, la collaboration et l'émulation.

## UNE RECHERCHE PARTICIPATIVE

L'UQAT privilégie une recherche participative « pour, par et avec les Autochtones » en lien avec différentes sphères de recherche, dont l'éthique de la recherche avec les peuples autochtones, les enjeux liés aux femmes autochtones ainsi que la gouvernance et le développement du territoire et des ressources.



Pour plus d'information sur les conditions d'admission et les plans de formation, consultez la page Web des programmes :



Régime d'études :  Temps partiel Sessions d'admission :  Automne

Hiver

Été

Centres et campus :  Val-d'Or  Tous les centres et campus

Régime d'études

Session d'admission

Centre ou campus

Formation à distance en mode synchrone

Information supplémentaire

## PROGRAMMES DESTINÉS AUX ÉTUDIANTES ET ÉTUDIANTS ALLOCHTONES ET AUTOCHTONES

### 1<sup>er</sup> CYCLE

Baccalauréat	Gouvernance territoriale autochtone par cumul (8482)	<input checked="" type="radio"/>	<input checked="" type="radio"/> <input checked="" type="radio"/> <input checked="" type="radio"/>		<input checked="" type="radio"/> Par cumul de certificats
	Baccalauréat ès arts par cumul (autochtones) (7686)	<input checked="" type="radio"/>	<input checked="" type="radio"/> <input checked="" type="radio"/> <input checked="" type="radio"/>		Par cumul de certificats
Certificat	Employabilité et développement de carrière en contexte autochtone (4632)				Non ouvert à l'admission
	Études autochtones (4554)	<input checked="" type="radio"/>	<input checked="" type="radio"/> <input checked="" type="radio"/> <input checked="" type="radio"/>	<input type="radio"/>	<input checked="" type="radio"/>
	Gestion territoriale en contexte autochtone (4658)	<input checked="" type="radio"/>	<input checked="" type="radio"/> <input checked="" type="radio"/> <input checked="" type="radio"/>	<input type="radio"/>	<input checked="" type="radio"/>
	Gouvernance autochtone (4932)	<input checked="" type="radio"/>	<input checked="" type="radio"/> <input checked="" type="radio"/> <input checked="" type="radio"/>	<input type="radio"/>	<input checked="" type="radio"/>
	Intervention enfance-famille en contexte autochtone (4561)	<input checked="" type="radio"/>	<input checked="" type="radio"/> <input checked="" type="radio"/> <input checked="" type="radio"/>	<input type="radio"/>	<input checked="" type="radio"/>
	Multidisciplinaire (4828)	<input checked="" type="radio"/>	<input checked="" type="radio"/> <input checked="" type="radio"/> <input checked="" type="radio"/>	<input type="radio"/>	<input checked="" type="radio"/>
Microprogramme	Études autochtones (0453)	<input checked="" type="radio"/>	<input checked="" type="radio"/> <input checked="" type="radio"/> <input checked="" type="radio"/>	<input type="radio"/>	<input checked="" type="radio"/>
	Gestion du tourisme autochtone (0999)				Non ouvert à l'admission
	Gestion territoriale en contexte autochtone (9050)	<input checked="" type="radio"/>	<input checked="" type="radio"/> <input checked="" type="radio"/> <input checked="" type="radio"/>	<input type="radio"/>	<input checked="" type="radio"/>
	Intervention enfance-famille en contexte autochtone (0643)				Non ouvert à l'admission
	Employabilité et développement de carrière en contexte autochtone (0832)				Non ouvert à l'admission

### 2<sup>e</sup> CYCLE

Microprogramme	Gestion publique en contexte autochtone (0884)	<input checked="" type="radio"/>	<input checked="" type="radio"/> <input checked="" type="radio"/> <input checked="" type="radio"/>	<input type="radio"/>	<input checked="" type="radio"/>
Programme court	Gestion publique en contexte autochtone (0885)	<input checked="" type="radio"/>	<input checked="" type="radio"/> <input checked="" type="radio"/> <input checked="" type="radio"/>	<input type="radio"/>	<input checked="" type="radio"/>
DESS	Gestion publique en contexte autochtone (1803)	<input checked="" type="radio"/>	<input checked="" type="radio"/> <input checked="" type="radio"/> <input checked="" type="radio"/>	<input type="radio"/>	<input checked="" type="radio"/>

## PROGRAMMES DESTINÉS SPÉCIFIQUEMENT AUX ÉTUDIANTES ET ÉTUDIANTS AUTOCHTONES

### 1<sup>er</sup> CYCLE

Baccalauréat	Administration des affaires par cumul (7685)
	Administration (4513)
Certificat	Gestion des entreprises (4523)
	Gestion des ressources humaines (4514)
	Sciences comptables (5140)
	Initiation à la gestion des ressources humaines (0972)
Microprogramme	Initiation à la gestion (0971)
	Gestion de projet (0974)

Offerts sur demande, en cohorte fermée



NOTE : Les étudiantes et étudiants qui souhaitent poursuivre leurs études aux cycles supérieurs en recherche sont invités à consulter les programmes de maîtrise et de doctorat sur mesure : [uqat.ca/recherche/maitrise-sur-mesure](http://uqat.ca/recherche/maitrise-sur-mesure) | [uqat.ca/recherche/doctorat-sur-mesure](http://uqat.ca/recherche/doctorat-sur-mesure).



# Forêts

## UN ENVIRONNEMENT DE RECHERCHE EXCEPTIONNEL

Avec une équipe d'expertes et experts multidisciplinaires, six chaires de recherche, trois programmes de formation et une dizaine de laboratoires à la fine pointe de la technologie, l'Institut de recherche sur les forêts (IRF) offre un milieu de recherche et d'enseignement exceptionnel et hors du commun. Localisé dans une région forestière, l'IRF bénéficie ainsi d'un immense laboratoire à ciel ouvert ainsi que d'un important réseau de partenariats et d'alliances avec le secteur forestier québécois. Les investissements en recherche atteignent aujourd'hui plus de 4 M\$ par année.

## AU CŒUR DE LA FORÊT

La Forêt d'enseignement et de recherche du lac Duparquet (FERLD) et sa station de recherche sont situées à 45 minutes du campus de l'UQAT à Rouyn-Noranda, en plein cœur de la forêt boréale. La FERLD, qui est gérée conjointement par l'UQAT et l'UQAM, a pour mission première de favoriser l'acquisition de connaissances en sciences forestières ainsi que dans les domaines scientifiques connexes. Elle est également un lieu de rencontres pour le milieu régional forestier, entre autres avec la tenue de forums scientifiques.

## DE L'ABITIBI-TÉMISCAMINGUE À L'INTERNATIONAL

Grâce aux membres du corps professoral reconnus mondialement, vous bénéficierez d'un encadrement privilégié permettant de développer des contacts et des collaborations à l'international. Vos recherches pourront voyager et vous pourriez présenter les résultats de vos travaux dans des ateliers de transfert avec des partenaires provenant du milieu d'application et lors de congrès scientifiques à l'échelle nationale et internationale.





Pour plus d'information sur les conditions d'admission et les plans de formation, consultez la page Web des programmes :



	Régimes d'études :	Sessions d'admission :	Centres et campus :	Régime d'études	Session d'admission	Centre ou campus	Admissibilité des étudiantes et étudiants internationaux <sup>1</sup>	Information supplémentaire
<b>2<sup>e</sup> CYCLE</b>								
Maîtrise	Gestion durable des écosystèmes forestiers (1517)	● Temps complet ● Temps partiel	● Automne ● Hiver ● Été	● Rouyn-Noranda ● Amos	● A	● R	●	Maîtrise professionnelle, capacité d'accueil limitée, offert conjointement avec l'UQO et l'UQAM
	Écologie et aménagement des écosystèmes forestiers (2067)				● A ● H ● E	● R ● A	●	Aussi offert en bidediplomation avec l'Université de Montpellier (2069)
<b>3<sup>e</sup> CYCLE</b>								
Doctorat	Doctorat en sciences de l'environnement (secteur forêts) (358F)				● A ● H ● E	● R	●	Offert par l'UQAM en association avec l'UQAT, l'UQAC, l'UQTR et l'UQAR

1. Les étudiantes et étudiants internationaux sont admissibles aux programmes à temps complet.

## NOS THÈMES DE RECHERCHE

- › Dynamique des écosystèmes
- › Biodiversité
- › Aménagement durable des écosystèmes
- › Valorisation, caractérisation et transformation des produits de la forêt

Ces thèmes sont étudiés grâce aux expertises suivantes :

- › Changements climatiques
- › Génomique
- › Opérations forestières et sylviculture
- › Dendroécologie
- › Écophysiologie
- › Écologie spatiale
- › Pédologie
- › Planification écologique
- › Paléoécologie
- › Bioproduits
- › Limnologie
- › Télédétection
- › Conservation de la faune et de la flore



# Génie

## DES LABORATOIRES DE POINTE

Les étudiantes et étudiants ont accès à différentes installations, que ce soit le Laboratoire de recherche Télébec en communications souterraines (LRTCS), le laboratoire d'automatisation et de robotique, le laboratoire d'électricité de puissance, le laboratoire de morphologie ou de turbomachines, le Laboratoire de biomatériaux ainsi que le laboratoire de bioplasturgie, toutes dotées d'équipements spécialisés et à la fine pointe de la technologie qui favorisent le travail d'équipe comme les travaux de recherche.

## LES COURS-PROJETS EN INGÉNIERIE

Lors des deux dernières années d'études, les personnes étudiant au premier cycle en génie doivent réaliser deux projets de conception en collaboration avec l'industrie. Les cours-projets sont l'occasion pour les futures ingénieures et futurs ingénieurs de mettre concrètement au service d'une entreprise les connaissances acquises au cours de leurs études afin de proposer une solution à un problème réel vécu par une entreprise.

## D'EXCELLENTE PERFORMANCES AUX COMPÉTITIONS INTERUNIVERSITAIRES

L'encadrement et le soutien des membres du corps professoral et enseignant ainsi que les laboratoires offrent aux personnes étudiantes un environnement favorable pour se préparer aux compétitions interuniversitaires. Les étudiantes et étudiants de l'UQAT se sont d'ailleurs fait remarquer à maintes reprises aux Jeux de Génie du Québec, à la Compétition québécoise d'ingénierie et à la Compétition canadienne d'ingénierie.

## DE GÉNÉREUSES BOURSES D'ÉTUDES

L'UQAT offre aux personnes inscrites au programme de baccalauréat la possibilité d'obtenir des bourses d'études avantageuses lors de leur parcours universitaire. Elles ont la possibilité d'obtenir une bourse couvrant jusqu'à la totalité des droits de scolarité (excluant les frais généraux) pour la première année d'études et jusqu'à 1 000 \$ par session pour la deuxième année d'études. Certaines conditions s'appliquent (détails au [uqat.ca/frais-de-scolarité](http://uqat.ca/frais-de-scolarité)). Des bourses d'une valeur de 4 000 \$ pour les étudiantes et étudiants de 1<sup>er</sup> cycle à temps complet s'ajoutent aux bourses existantes qui couvrent les deux premières années de frais de scolarité des étudiantes et étudiants québécois. Certaines conditions s'appliquent. Les baccalauréats font également partie des programmes ciblés par le gouvernement pour le programme de bourses Perspective Québec (voir à la page 9).

### ► PASSERELLES POSSIBLES AVEC LES PROGRAMMES COLLÉGIAUX SUIVANTS :

- Technologie du génie civil;
- Technologie du génie mécanique;
- Technologie de maintenance industrielle (mécanique);
- Technologie de l'électronique industrielle;
- Technologie minière.





Pour plus d'information sur les conditions d'admission et les plans de formation, consultez la page Web des programmes :



Régimes d'études :		● Temps complet		● Temps partiel						
Sessions d'admission :		● Automne		● Hiver		● Été				
Centres et campus :		● Rouyn-Noranda		● Val-d'Or						
		Régime d'études	Session d'admission	Centre ou campus	Admissibilité des étudiantes et étudiants internationaux <sup>1</sup>	Information supplémentaire				
<b>1<sup>er</sup> CYCLE</b>										
Baccalauréat	Génie électrique (6513)	●●	A H	R	●	Passerelles, exigences particulières <sup>2</sup>				
	Génie électromécanique (7003)	●●	A H	R	●	Passerelles, exigences particulières <sup>2</sup>				
	Génie mécanique (7947)	●●	A H	R	●	Passerelles, exigences particulières <sup>2</sup>				
	Génie des mines (7078)	●	A H	R*		*Uniquement la première année du baccalauréat est offerte à l'UQAT Offert en extension par Polytechnique Montréal (2 <sup>e</sup> , 3 <sup>e</sup> , 4 <sup>e</sup> années) Passerelles, exigences particulières <sup>3</sup>				
Certificat	Électromécanique minière (4303)	●	A H	R						
	Personnalisé (4007)	●●	A H	R						
	Multidisciplinaire (4823)	●●	A H	R						
<b>2<sup>e</sup> CYCLE</b>										
Maîtrise	Ingénierie (1708)	●●	A H E	R V	●					
<b>3<sup>e</sup> CYCLE</b>										
Doctorat	Ingénierie (3737)	●●	A H E	R	●	Offert en extension avec l'UQAC				

1. Les étudiantes et étudiants internationaux sont admissibles aux programmes à temps complet.
2. Exigences particulières : cours de niveau collégial en mathématiques, en mécanique, en électricité, en physique et en chimie (selon la base d'admission de la personne candidate).
3. Exigences particulières : avoir obtenu une cote R de 26 et avoir réussi des cours de niveau collégial en mathématiques, en mécanique, en électricité, en physique et en chimie (selon la base d'admission de la personne candidate).



# Gestion

## DES FORMATIONS RECONNUES QUI MÈNENT À UNE CARRIÈRE STIMULANTE

L'UQAT offre des formations branchées sur les réalités du marché et reconnues dans le milieu. Grâce à la qualité de l'enseignement livré par un corps professoral et enseignant qualifié et disponible, les personnes diplômées en sciences de la gestion ont tout en main pour relever les défis d'une carrière prometteuse et stimulante !

## LES COURS À DISTANCE, UNE FORMULE FLEXIBLE

L'UQAT offre maintenant plusieurs programmes entièrement à distance dans différents domaines de la gestion. Les étudiantes et étudiants apprécient la flexibilité que cela leur apporte dans la planification de leur emploi du temps. Que ce soit en formule synchrone, asynchrone ou hybride, et peu importe la plateforme d'enseignement, l'expérience étudiante est au cœur de l'approche de l'UQAT qui, par son expertise en formation à distance, souhaite offrir un enseignement de qualité et un soutien personnalisé à sa population étudiante hors campus. Celle-ci peut compter sur la disponibilité du corps enseignant tout au long de son parcours.

## TREMPAIN VERS UN DEGRÉ DE CERTIFICATION SUPÉRIEUR

Plusieurs de nos programmes, lorsque terminés, permettent une passerelle vers un degré de certification supérieure dans le même domaine de la gestion. En commençant son parcours par un microprogramme, à temps complet ou à temps partiel, une personne peut poursuivre ses études dans un certificat, et par la suite dans un baccalauréat, et se voir reconnaître les cours réussis de sa formation précédente. Tout en cheminant à son rythme, les étudiantes et étudiants s'assurent d'obtenir une attestation ou une certification à chaque niveau.

NOTE : Les étudiantes et étudiants qui souhaitent poursuivre leurs études aux cycles supérieurs en recherche sont invités à consulter le programme de doctorat sur mesure en gestion : [uqat.ca/recherche/doctorat-sur-mesure](http://uqat.ca/recherche/doctorat-sur-mesure).

## PERFECTIONNEMENT ET RECHERCHE

Selon leurs objectifs professionnels, les gestionnaires souhaitant approfondir leurs connaissances et acquérir de nouvelles habiletés peuvent poursuivre leurs études au cycle supérieur. En choisissant une formation de 2<sup>e</sup> cycle, ces personnes peuvent perfectionner leurs compétences dans le domaine de la gestion ou bien se diriger vers la recherche pour contribuer à l'avancement du savoir en tant que chercheuses ou chercheurs.

### ► DEC-BAC OU PASSERELLE POSSIBLE AVEC LES PROGRAMMES COLLÉGIAUX SUIVANTS :

- Techniques de comptabilité et de gestion;
- Technique de gestion de commerces.







# Mines et eaux souterraines

## QUAND ENVIRONNEMENT ET DÉVELOPPEMENT MINIER VONT DE PAIR

L'Institut de recherche en mines et en environnement (IRME) s'est donné comme mission de développer des solutions environnementales pour l'ensemble du cycle de vie d'une mine, contribuant ainsi au développement responsable des projets miniers. Avec ses six chaires de recherche et ses nombreux partenariats, l'IRME est en mesure d'offrir des solutions innovatrices qui répondent aux besoins réels du secteur minier, des gouvernements et de la société. L'IRME génère un important volume de recherches de pointe et participe à la formation de personnel hautement qualifié ainsi qu'au transfert de nouvelles connaissances afin de participer de façon proactive à l'essor de l'industrie minière dans le respect de la société de demain.

## UN MILIEU UNIQUE POUR LA RECHERCHE TERRAIN

Située en plein cœur d'une région minière, l'UQAT détient de nombreux contacts et travaille de pair avec les industries minières régionales, mais aussi avec les entreprises minières nationales et internationales. Selon la nature de vos travaux, vous serez en mesure de faire vos travaux de recherche directement sur le site d'une mine en production ou en cours de restauration. Cette proximité unique avec le terrain et l'accès à des laboratoires de haute technologie vous permettront de voir la réalité de l'industrie et de vous familiariser avec les nouvelles technologies.

## DE GÉNÉREUSES BOURSES

Plusieurs bourses sont offertes aux personnes étudiant à la maîtrise et au doctorat. Pour les nouvelles personnes étudiantes québécoises inscrites pour la première fois à l'UQAT dans un programme de maîtrise (profil Recherche) à temps complet, il est possible d'obtenir une bourse couvrant la totalité des frais relatifs aux droits de scolarité. Des bourses allant jusqu'à 22 000 \$ par année sur 2 ans, pour le profil Recherche, sont offertes par les membres du corps professoral et enseignant de l'IRME. Des bourses allant jusqu'à 26 000 \$ par année pendant 4 ans peuvent être offertes aux personnes étudiant au 3<sup>e</sup> cycle. Des bourses sont aussi offertes aux étudiantes et étudiants internationaux. Pour connaître les types de bourses, consultez la page 9.







Régimes d'études :		● Temps complet	● Temps partiel					
Sessions d'admission :		A Automne	H Hiver	E Été				
Centre et campus :		R Rouyn-Noranda						
		Régime d'études	Session d'admission	Centre ou campus	Formation à distance	Admissibilité des étudiantes et étudiants internationaux <sup>1</sup>	Information supplémentaire	
<b>1<sup>er</sup> CYCLE</b>								
<b>Certificat</b>	Environnement minier (4519)	●	A H		●			
	Multidisciplinaire (4836)	●	A H		●			
<b>Microprogramme</b>	Environnement minier (0468)	●	A H		●			
	Hydrogéologie appliquée (9039)	●	A H		●			
	Mines arctiques et environnement (9034)							Cohorte fermée
<b>2<sup>e</sup> CYCLE</b>								
<b>Maîtrise</b>	Génie minéral profil Professionnel (3521)	●●	A H	R		●		Programme de la Polytechnique Montréal offert par extension
	Génie minéral profil Recherche (3522)	●	A H E	R		●		Programme de la Polytechnique Montréal offert par extension
<b>DESS</b>	Génie minier profil Professionnel (2023)	●	A H	R				
	Génie minier profil Projet (3523)	●●	A H E	R		●		
<b>3<sup>e</sup> CYCLE</b>								
<b>Doctorat</b>	Génie minéral (1637)	●	A H E	R		●		Programme de la Polytechnique Montréal offert par extension
	Sciences de l'environnement (secteur mines) (358M)	●●	A H E	R		●		Offert par l'UQAM en association avec l'UQAT, l'UQAC, l'UQTR et l'UQAR

## NOS AXES DE RECHERCHE

- › Géochimie environnementale
- › Géologie d'exploitation
- › Géophysique appliquée
- › Hydrogéologie
- › Métaux critiques et stratégiques
- › Remblais souterrains et géotechnique minière
- › Restauration de sites d'entreposage de rejets métallurgiques
- › Restauration de sites miniers
- › Revégétalisation minière
- › Traitement des eaux minières
- › Valorisation et gestion intégrée des rejets
- › Et plus encore



1. Les étudiantes et étudiants internationaux sont admissibles aux programmes à temps complet uniquement.



# Psychoéducation

## ÉCOLE DE PSYCHOÉDUCATION

L'École de psychoéducation est reconnue pour sa présence dans le milieu et sa contribution au développement de la société. Elle offre de nombreuses possibilités permettant de développer des habiletés de pratique et de recherche dans divers domaines des sciences du comportement : psychoéducation, psychologie, criminologie et prévention de la violence en milieu scolaire. La proximité, le soutien personnalisé et la disponibilité de l'équipe professorale et enseignante permettent un enseignement de qualité dans une ambiance agréable.

## LE BACCALURÉAT EN PSYCHOÉDUCATION : UNE FORMATION PROFESSIONNALISANTE À LA MAÎTRISE

Le programme de baccalauréat en psychoéducation donne accès au marché de l'emploi, notamment à titre d'intervenante ou intervenant en psychoéducation ou d'agente ou agent de relations humaines. De plus, puisque cette formation est professionnalisante à la maîtrise, ce programme est conçu pour permettre à l'étudiante ou l'étudiant de poursuivre des études à la maîtrise en psychoéducation afin d'avoir accès au titre de psychoéducatrice ou psychoéducateur.

## DES STAGES POUR DEVENIR DES INTERVENANTES ET INTERVENANTS ACCOMPLIS

Parce que le passage de la théorie à la pratique est nécessaire pour devenir des intervenantes et intervenants accomplis, les personnes étudiant au baccalauréat doivent réaliser deux stages pendant leur formation. Ces stages sont l'occasion d'explorer différents milieux de travail ainsi que de connaître des clientèles diversifiées et de multiples problématiques. Les étudiantes et étudiants à la maîtrise doivent réaliser un stage centré sur l'accroissement de l'expertise professionnelle et le développement des pratiques d'intervention en psychoéducation qui permet de développer des compétences professionnelles et cliniques afin de devenir un intervenant ou une intervenante apte à proposer des solutions.

## UN PROGRAMME AXÉ SUR L'INTERVENTION

Les personnes étudiant en psychoéducation auront à faire 30 heures de bénévolat sur le terrain lors de leur première session en vue d'une intégration progressive harmonieuse à la formation pratique.

## ► DEC-BAC OU PASSERELLES POSSIBLES AVEC LES PROGRAMMES COLLÉGIAUX SUIVANTS :

- Techniques d'éducation à l'enfance;
- Techniques d'éducation spécialisée;
- Techniques d'intervention en délinquance.





# Santé



## UNE ÉQUIPE MULTIDISCIPLINAIRE

Au cœur de l'Unité d'enseignement et de recherche en sciences de la santé, on trouve des ressources enseignantes provenant de différentes disciplines. L'encadrement personnalisé ainsi que l'horaire de cours flexible et adapté à la réalité de notre population étudiante permettent de concilier les études, le travail et la famille. Les personnes diplômées développent davantage d'autonomie dans leur pratique et sont ainsi mieux outillées pour exercer dans divers milieux.

## FAIRE UN STAGE EN CONTEXTE INTERCULTUREL ET HUMANITAIRE

Les personnes étudiant au baccalauréat en sciences infirmières peuvent choisir d'effectuer un stage à l'international, qui mise sur le rôle élargi de l'infirmière et l'infirmier dans un contexte de dispensaire en zone rurale et isolée, afin d'offrir des soins dans des communautés aux ressources limitées. Le DESS en santé mondiale offre aussi la possibilité d'effectuer un stage d'immersion clinique dans divers milieux de soins (ex. : à l'étranger, auprès des peuples autochtones ou dans une clinique spécialisée en santé-voyage au Québec).

## CERTAINS PROGRAMMES ENTIÈREMENT OFFERTS À DISTANCE

Flexible et reconnue, la formation à distance à l'UQAT se distingue par la diversité des moyens techniques utilisés et la qualité du soutien pédagogique offert. Les efforts déployés pour assurer la qualité des cours médiatisés permettent d'offrir aux étudiantes et étudiants une expérience qui se rapproche beaucoup des cours suivis en classe.

### ► DEC-BAC POSSIBLE AVEC LE PROGRAMME COLLÉGIAL SUIVANT :

- DEC en soins infirmiers (180.A0 ou 180.B0).





Régimes d'études : ● Temps complet  
● Temps partiel

Sessions d'admission : A Automne  
H Hiver  
E Été

Centres et campus : ML Mont-Laurier V Val-d'Or  
R Rouyn-Noranda

Régime d'études

Session d'admission

Centre ou campus

Formation à distance

Admissibilité des étudiantes et étudiants internationaux<sup>1</sup>

Information supplémentaire

1 <sup>er</sup> CYCLE						
Baccalauréat	Sciences infirmières (7855)	●●	A	ML R V		Capacité d'accueil limitée, exigences particulières <sup>2</sup>
	DEC-BAC en sciences infirmières (7455)	●●	A	ML R V		Capacité d'accueil limitée, être admise ou admis au programme collégial 180.AO ou 180.B0 en soins infirmiers
Certificat	Gestion d'une clinique de santé (4965)	●●	A H E		●	
	Réadaptation motrice et sensorielle (4064)	●●	A H E		●	
	Santé et sécurité au travail (4253)	●●	A H E		●	
	Soins infirmiers cliniques (4229)	●●	A H E	R V	●	Exigences particulières <sup>2</sup>
	Soins infirmiers communautaires (4418)	●	A	R		Non ouvert à l'admission, exigences particulières <sup>2</sup>
	Multidisciplinaire (4926)	●●	A H E		●	
Microprogramme	Examen clinique (0449)	●	A H E	R V	●	Exigences particulières <sup>2</sup>
	Santé et sécurité au travail : volet dimensions psychosociales (9273)	●	A H E		●	
	Soins infirmiers en cardiologie (0087)	●	A H E		●	Exigences particulières <sup>2</sup>
	Soins infirmiers cliniques (0379)	●	A H E	R V	●	Exigences particulières <sup>2</sup>
	Soins critiques (0551)	●	A H E		●	Exigences particulières <sup>2</sup>
	Pratique infirmière en région éloignée (0651)	●	A H E	R V	●	Exigences particulières <sup>2</sup>
2 <sup>e</sup> CYCLE						
Micro-programme	Approche clinique en santé mondiale (0568)	●	A H E		●	
	Intervention humanitaire et gestion de situations d'urgence (9122)	●	A H E		●	
	Santé et sécurité au travail (0879)	●	A H E		●	
DESS	Santé mondiale (1668)	●	A H E		●	Avoir réussi le microprogramme de 2 <sup>e</sup> cycle en approche clinique en santé mondiale (0568) de l'UQAT
	Sciences infirmières (3599)	●●	A H	R		Cours en visioconférence (synchrone) offerts par le réseau des UQ, exigences particulières <sup>4</sup>
	Sciences infirmières profil Infirmière praticienne spécialisée ou Infirmier praticien spécialisé en santé mentale (IPSSM) (2261)	●	A	R		Cours en visioconférence (synchrone) offerts par le réseau des UQ, exigences particulières <sup>4</sup>
	Sciences infirmières profil Infirmière praticienne spécialisée ou Infirmier praticien spécialisé en soins de première ligne (IP SPL) (2299)	●	A	R		Cours en visioconférence (synchrone) offerts par le réseau des UQ, exigences particulières <sup>4</sup>
Maîtrise	Santé mondiale par cumul					Avoir réussi le DESS en santé mondiale (1668) de l'UQAT et choisir un autre programme court parmi les combinaisons possibles, exigences particulières <sup>4</sup>
	Sciences infirmières avec mémoire (3576)	●●	A H E	R		Cours en visioconférence (synchrone) offerts par le réseau des UQ, exigences particulières <sup>2 et 4</sup>
	Sciences infirmières profil Clinique (2210)	●●	A H	R		Cours en visioconférence (synchrone) offerts par le réseau des UQ, exigences particulières <sup>2 et 4</sup>
	Sciences infirmières profil Infirmière praticienne spécialisée ou Infirmier praticien spécialisé en soins de première ligne (IP SPL) (2259)	●	A	R		Avoir réussi le DESS profil IP SPL (2299) avec une moyenne d'au moins 3 sur 4,3
	Sciences infirmières profil Infirmière praticienne spécialisée ou Infirmier praticien spécialisé en santé mentale (IPSSM) (2260)	●	A	R		Avoir réussi le DESS profil IPSSM (2261) avec une moyenne d'au moins 3 sur 4,3
	Recherche en sciences de la santé (1535)	●●	A H E	R	● <sup>3</sup>	
	Doctorat	Recherche en sciences de la santé (1538)	●●	A H E	R	● <sup>3</sup>

1. Les étudiantes et étudiants internationaux sont admissibles aux programmes à temps complet uniquement.
2. Exigences particulières : avoir l'autorisation d'exercer la profession infirmière au Québec.
3. Maîtrise et doctorat offerts aux étudiantes et étudiants internationaux sous exigences particulières.
4. Consultez la page Web du programme pour connaître les conditions d'admission.

Pour plus d'information sur les conditions d'admission et les plans de formation, consultez la page Web des programmes :



A photograph of two women in a library setting. One woman with short dark hair is seen from the back, looking towards the other woman. The second woman has long dark hair with bangs, is smiling, and wearing a denim jacket over a dark top. Bookshelves are visible in the background.

# Travail social

## ÉCOLE DE TRAVAIL SOCIAL

L'École de travail social est reconnue pour offrir une formation de proximité qui, au-delà des cours, se vit dans les interactions entre les divers groupes d'actrices et acteurs et la communauté. Elle regroupe des professeures et professeurs dynamiques et engagés dans la formation des futurs travailleurs et travailleuses sociaux. Elle offre de nombreuses possibilités permettant de développer des habiletés de pratique et de recherche en intervention sociale.

## UN ENSEIGNEMENT QUI ALLIE THÉORIE ET PRATIQUE

Avec des membres du corps professoral et enseignant réputés pour leur expérience de terrain, nos étudiantes et étudiants ont le meilleur des deux mondes : un solide enseignement théorique qui permet de mieux saisir toute la complexité de la pratique. De plus, les stages inclus dans la formation permettent d'explorer différents milieux de travail et de connaître des populations diversifiées.

## SESSION D'ÉTUDES OU STAGE À L'INTERNATIONAL

Les étudiantes et étudiants en travail social ont également la chance d'effectuer une session d'études en Suisse, en Belgique ou au Chili, ou encore de réaliser un stage d'immersion en Suisse, en Belgique ou auprès des communautés autochtones de la région.

## ► DEC-BAC POSSIBLE AVEC LE PROGRAMME COLLÉGIAL SUIVANT :

- Techniques de travail social.





Pour plus d'information sur les conditions d'admission et les plans de formation, consultez la page Web des programmes :



		Régimes d'études : ● Temps complet ● Temps partiel	Sessions d'admission : A Automne H Hiver			Régime d'études	Session d'admission	Centre ou campus	Admissibilité des étudiantes et étudiants internationaux <sup>1</sup>	Information supplémentaire
		Centres et campus : ML Mont-Laurier R Rouyn-Noranda V Val-d'Or								
<b>1<sup>er</sup> CYCLE</b>										
<b>Baccalauréat</b>	Travail social (7798-8098)	●	A	ML R V	●					Capacité d'accueil limitée
	DEC-BAC en travail social (8097)	●	A	ML R V						Capacité d'accueil limitée, exigences particulières <sup>2</sup>
<b>Certificat</b>	Développement local et régional (4662)			R						Non ouvert à l'admission
	Intervention auprès des groupes (4556)			R						Non ouvert à l'admission
	Intervention auprès des groupes et en gestion (4664)			R						Non ouvert à l'admission
	Multidisciplinaire (4824)	◐	A H	R						
	Personnalisé (4005)	◐	A H	R						
	Travail social (4155)	◐	A	ML						
<b>Microprogramme</b>	Résolution de conflit (0505)									Non ouvert à l'admission
<b>2<sup>e</sup> CYCLE</b>										
<b>Maîtrise</b>	Travail social profil Mémoire de recherche (1846)	●◐	A	ML R	●					Exigences particulières <sup>3</sup>
	Travail social profil Mémoire d'intervention (1847)	●◐	A	ML R	●					Exigences particulières <sup>3</sup>

1. Les étudiantes et étudiants internationaux sont admissibles aux programmes à temps complet.
2. Exigences particulières : avoir un DEC en techniques de travail social et avoir obtenu une cote R d'au moins 24,5.
3. Exigences particulières : être titulaire d'un baccalauréat spécialisé en travail social (ou service social), obtenu avec une moyenne cumulative d'au moins 3,2 sur 4,3 ou répondre à certaines conditions qui seront étudiées par le sous-comité d'admission et d'évaluation.

NOTE : Les étudiantes et étudiants qui souhaitent poursuivre leurs études aux cycles supérieurs en recherche sont invités à consulter le programme de doctorat sur mesure : [uqat.ca/recherche/doctorat-sur-mesure](http://uqat.ca/recherche/doctorat-sur-mesure).





# L'ADMISSION (CHOIX DE PROGRAMMES) ET L'INSCRIPTION (CHOIX DE COURS)

## 1. CHOISIR UN PROGRAMME D'ÉTUDES

Tous les programmes d'études offerts à l'UQAT sont présentés dans ce guide et les détails sont disponibles sur le site [uqat.ca/etudes](http://uqat.ca/etudes). Il est également possible d'obtenir des renseignements supplémentaires auprès des modules, dont les coordonnées sont indiquées dans les pages de présentation des programmes.

## 2. VÉRIFIER LES CONDITIONS D'ADMISSION

**IMPORTANT :** Cette section présente les conditions générales d'admission. Il est primordial de vérifier les spécificités de chaque programme, particulièrement pour l'admission sur la base de l'expérience, sur le site [uqat.ca/etudes](http://uqat.ca/etudes).

### CONDITIONS GÉNÉRALES D'ADMISSION

#### 1<sup>er</sup> CYCLE

Détenir un DEC ou l'équivalent.

Ou

Posséder des connaissances appropriées, une expérience jugée pertinente et avoir 21 ans avant la fin de la première session suivant l'inscription.

#### 2<sup>e</sup> CYCLE

Détenir un baccalauréat dans un domaine connexe ou l'équivalent. Pour la plupart des programmes, la moyenne cumulative demandée est de 3,2 sur 4,3.

Ou

Posséder les connaissances requises, une formation appropriée et une expérience jugée pertinente.

**Pour les personnes candidates à un programme de 2<sup>e</sup> cycle (profil Recherche) :** Avant votre admission, vous devrez avoir trouvé votre directrice ou directeur de recherche, c'est-à-dire un membre du corps professoral de l'UQAT qui acceptera de superviser vos travaux de recherche. Cette étape est obligatoire pour la poursuite de vos études. Selon le domaine d'études, l'étudiante ou l'étudiant doit déposer sa candidature pour l'un des projets de recherche disponibles.

Vous trouverez l'offre de projets de recherche disponibles ainsi que la liste des professeurs et professeurs habilités à diriger ou à codiriger et leurs expertises sur la page Web des programmes.

#### 3<sup>e</sup> CYCLE

Détenir une maîtrise dans un domaine connexe ou l'équivalent. Pour la plupart des programmes, la moyenne cumulative demandée est de 3,2 sur 4,3.

Ou

Détenir un baccalauréat et posséder les connaissances requises et une formation appropriée.

**Pour les personnes candidates à un programme de 3<sup>e</sup> cycle (profil Recherche) :** Avant votre admission, vous devrez avoir trouvé votre directrice ou directeur de recherche, c'est-à-dire un membre du corps professoral de l'UQAT qui acceptera de superviser vos travaux de recherche. Cette étape est obligatoire pour la poursuite de vos études. Selon le domaine d'études, l'étudiante ou l'étudiant doit déposer sa candidature pour l'un des projets de recherche disponibles.

Vous trouverez l'offre de projets de recherche disponibles ainsi que la liste des professeurs et professeurs habilités à diriger ou à codiriger et leurs expertises sur la page Web des programmes.

### DATES LIMITES POUR LA RÉCEPTION DES DEMANDES D'ADMISSION

#### SESSION D'AUTOMNE

1 <sup>er</sup> cycle temps complet	1 <sup>er</sup> mars
1 <sup>er</sup> cycle temps partiel	1 <sup>er</sup> juin
2 <sup>e</sup> et 3 <sup>e</sup> cycles	1 <sup>er</sup> juin
Formation à distance	9 août

#### SESSION D'HIVER

1 <sup>er</sup> cycle temps complet et partiel	1 <sup>er</sup> novembre
2 <sup>e</sup> et 3 <sup>e</sup> cycles	15 novembre

#### SESSION D'ÉTÉ

1 <sup>er</sup> cycle temps complet et partiel	1 <sup>er</sup> mars
2 <sup>e</sup> et 3 <sup>e</sup> cycles	1 <sup>er</sup> mars

## 3. REMPLIR UNE DEMANDE D'ADMISSION ET RASSEMBLER LES DOCUMENTS REQUIS

- 3.1** Remplir le formulaire de demande d'admission en ligne via la plateforme accessible sur la page Web : [uqat.ca/admission/deposez-votre-demande/](http://uqat.ca/admission/deposez-votre-demande/).
- 3.2** Prévoir un montant de 75 \$ (non remboursable) payable en ligne, par carte de crédit, lors de l'envoi de votre demande. Il est également possible de payer en utilisant un autre mode de paiement. Contactez-nous pour connaître les options possibles : [ress.financieres@uqat.ca](mailto:ress.financieres@uqat.ca). À noter que votre demande d'admission sera traitée seulement lorsque votre paiement aura été effectué.
- 3.3** Vérifier la liste des documents requis selon votre base d'admission et consulter la description de votre programme sur le site Web [uqat.ca/etudes](http://uqat.ca/etudes) pour connaître les pièces supplémentaires à joindre à votre demande d'admission ainsi que les directives spécifiques à votre programme. Vous pouvez également consulter la page Web [uqat.ca/admission/preparez-votre-dossier/](http://uqat.ca/admission/preparez-votre-dossier/). Ces documents devront être téléversés dans votre dossier académique disponible sur le portail Symbiose. Pour toute question relative à l'admission, communiquer avec le Bureau du registraire : [registraire@uqat.ca](mailto:registraire@uqat.ca).

Prendre note qu'aucune pièce envoyée par courriel ou par la poste ne sera acceptée, sauf avis contraire.

### DOCUMENTS REQUIS

#### 1<sup>er</sup> CYCLE

##### ADMISSION SUR LA BASE DU DEC OU L'ÉQUIVALENT (L'AEC ET LE DEP NE SONT PAS LES ÉQUIVALENTS D'UN DEC)

La personne candidate qui a fait ses études collégiales au Québec et qui possède un code permanent ne doit fournir aucune pièce avec cette base d'admission. Le DEC doit être terminé avant le début de la session à laquelle l'admission est demandée. S'il ne vous manque qu'un cours pour l'obtention du DEC, vous devez fournir une lettre officielle d'attestation provenant de votre aide pédagogique individuel ou aide pédagogique individuelle (API) de votre cégep (le formulaire se trouve sur le site Web [uqat.ca/admission-conditionnelle-DEC](http://uqat.ca/admission-conditionnelle-DEC)).

##### ADMISSION SUR LA BASE DE L'EXPÉRIENCE

- Une copie du certificat de naissance du Directeur de l'état civil du Québec (grand format).
- Un relevé de notes de vos études antérieures (obligatoirement le relevé de notes final de 5<sup>e</sup> secondaire).
- Une lettre d'attestation originale de l'employeur avec en-tête et signature, couvrant une période minimale d'un an, décrivant les tâches effectuées.
- Un curriculum vitæ récent.

#### 2<sup>e</sup> ET 3<sup>e</sup> CYCLES

- Une copie du relevé de notes du programme terminé (du baccalauréat pour le 2<sup>e</sup> cycle, de la maîtrise pour le 3<sup>e</sup> cycle).
- Une copie du certificat de naissance du Directeur de l'état civil du Québec (grand format).
- Un texte d'au moins 300 mots dans lequel la personne candidate décrit ses réalisations et son intérêt à poursuivre des études supérieures<sup>1</sup>.
- Trois rapports d'évaluation de la personne candidate. Ces rapports doivent nous être envoyés par les personnes répondantes, dans les meilleurs délais, à l'adresse courriel indiquée sur le formulaire (celle du domaine d'études concerné). Le formulaire est disponible au [uqat.ca/rapportdevaluation](http://uqat.ca/rapportdevaluation)<sup>1</sup>.
- Un curriculum vitæ récent<sup>1</sup>.

## 4. TÉLÉVERSER LES DOCUMENTS REQUIS

Après avoir rempli votre demande d'admission en ligne, un code d'accès vous sera envoyé par courriel afin de vous connecter à votre dossier académique disponible sur le portail Symbiose ([uqat.ca/symbiose](http://uqat.ca/symbiose)). Afin que votre demande d'admission soit traitée, il est important de téléverser les documents requis dans votre dossier académique. Les candidatures seront analysées seulement après la réception d'un dossier complet. Pour certains cas exceptionnels, les documents pourront être envoyés par courriel (voir les adresses ci-dessous selon les domaines). Dans un délai raisonnable (selon la période d'achalandage), un avis vous sera envoyé par courriel ou par texto pour vous inviter à consulter votre dossier afin de connaître la décision rendue pour votre demande d'admission.

### INFORMATION GÉNÉRALE

[registraire@uqat.ca](mailto:registraire@uqat.ca)

### AGRICULTURE

[admission-agriculture@uqat.ca](mailto:admission-agriculture@uqat.ca)

### ART-THÉRAPIE

[admission-art-therapie@uqat.ca](mailto:admission-art-therapie@uqat.ca)

### CRÉATION ET NOUVEAUX MÉDIAS

[admission-nouveauxmedias@uqat.ca](mailto:admission-nouveauxmedias@uqat.ca)

### PSYCHOÉDUCATION ET TRAVAIL SOCIAL

[admission-sc-sociale@uqat.ca](mailto:admission-sc-sociale@uqat.ca)

### ÉCOLE DE GÉNIE

[admission-genie@uqat.ca](mailto:admission-genie@uqat.ca)

### ÉCOLE D'ÉTUDES AUTOCHTONES

[admission-etudes-autochtones@uqat.ca](mailto:admission-etudes-autochtones@uqat.ca)

### ÉDUCATION

[admission-education@uqat.ca](mailto:admission-education@uqat.ca)

### GESTION

[admission-gestion@uqat.ca](mailto:admission-gestion@uqat.ca)

### INSTITUT DE RECHERCHE EN MINES ET EN ENVIRONNEMENT

[admission-irme@uqat.ca](mailto:admission-irme@uqat.ca)

### INSTITUT DE RECHERCHE SUR LES FORÊTS

[admission-irf@uqat.ca](mailto:admission-irf@uqat.ca)

### SANTÉ

[admission-sante@uqat.ca](mailto:admission-sante@uqat.ca)

## 5. S'INSCRIRE AUX COURS

L'inscription à vos cours confirme votre admission. À défaut de vous inscrire à vos cours de la session d'admission choisie, votre admission sera désactivée. Lorsque vous recevez votre réponse d'admission définitive, vous devez faire votre choix de cours en ligne via votre dossier académique accessible par votre portail étudiant situé sur Symbiose ([uqat.ca/symbiose](http://uqat.ca/symbiose)). Les personnes admises comme étudiantes ou étudiants libres doivent communiquer avec leur module pour s'inscrire. Si vous souhaitez annuler votre inscription, vous devez le faire sur votre portail étudiant ou en faire la demande auprès de votre module, sans quoi vous devrez payer les frais. Pour connaître les dates limites d'abandon, vous pouvez consulter le calendrier universitaire à : [uqat.ca/admission/calendrier-universitaire](http://uqat.ca/admission/calendrier-universitaire).

POUR TOUTES LES COMMUNICATIONS OFFICIELLES, L'UQAT UTILISE VOTRE ADRESSE @UQAT.CA FOURNIE LORS DE VOTRE ADMISSION. IL EST DONC IMPORTANT DE CONSULTER VOS COURRIELS REÇUS À CETTE ADRESSE SUR UNE BASE RÉGULIÈRE.

<sup>1</sup> Document non exigé pour la plupart des microprogrammes.





## 6. PAYER LES FRAIS DE SCOLARITÉ<sup>1</sup>

### ÉTUDIANTES ET ÉTUDIANTS QUÉBÉCOIS OU RÉSIDENTES ET RÉSIDENTS PERMANENTS DU QUÉBEC

1 <sup>er</sup> cycle	FRAIS
Premier cours (3 crédits)	456,17 \$
Cours supp. durant la même session (3 crédits)	330,93 \$
Session à temps complet 5 cours – 15 crédits	1 789,89 \$
<b>2<sup>e</sup> cycle Maîtrise classe A (profil professionnel), DESS, microprogramme et programme court de 2<sup>e</sup> cycle</b>	
Premier cours (3 crédits)	512,06 \$
Cours supp. durant la même session (3 crédits)	378,60 \$
<b>Maîtrise classe A (profil professionnel) temps complet<sup>2</sup></b>	
3 cours (9 crédits)	1 279,26 \$
Après l'application de la bourse d'accueil <sup>3</sup>	414,99 \$
<b>Maîtrise classe B (profil recherche) temps complet</b>	
1 <sup>re</sup> année	4 689,63 \$
Après l'application de la bourse d'accueil <sup>3</sup>	1 448,61 \$
2 <sup>e</sup> année	2 986,13 \$
Après l'application de la bourse d'accueil <sup>3</sup>	1 905,79 \$
<b>3<sup>e</sup> cycle Doctorat classe B (profil recherche) temps complet</b>	
1 <sup>re</sup> année	4 689,63 \$
Après l'application de la bourse d'accueil <sup>3</sup>	1 448,61 \$
2 <sup>e</sup> année	4 689,63 \$
Après l'application de la bourse d'accueil <sup>3</sup>	1 448,61 \$
3 <sup>e</sup> année	3 837,82 \$
Après l'application de la bourse d'accueil <sup>3</sup>	1 677,20 \$
4 <sup>e</sup> année	2 134,38 \$
<b>Maîtrise et doctorat classe B (profil recherche) temps partiel</b>	
Session 1 à 6 (maîtrise) et session 1 à 12 (doctorat)	1 079,96 \$
Sessions suivantes	711,46 \$

### ÉTUDIANTES ET ÉTUDIANTS CANADIENS NON QUÉBÉCOIS

1 <sup>er</sup> cycle	FRAIS
Premier cours (3 crédits)	1 067,27 \$
Cours supp. durant la même session (3 crédits)	942,03 \$
Session à temps complet 5 cours – 15 crédits	4 845,39 \$
<b>2<sup>e</sup> cycle Maîtrise classe A (profil professionnel), DESS, microprogramme et programme cours de 2<sup>e</sup> cycle</b>	
Premier cours (3 crédits)	1 123,16 \$
Cours supp. durant la même session (3 crédits)	989,70 \$
<b>Maîtrise classe A (profil professionnel) temps complet<sup>2</sup></b>	
3 cours (9 crédits)	3 112,56 \$
Après l'application de la bourse d'accueil <sup>3</sup>	2 654,24 \$
<b>Maîtrise classe B (profil recherche) temps complet</b>	
1 <sup>re</sup> année	11 564,52 \$
Après l'application de la bourse d'accueil <sup>3</sup>	8 127,06 \$
2 <sup>e</sup> année	5 277,76 \$
Après l'application de la bourse d'accueil <sup>3</sup>	4 131,94 \$
<b>3<sup>e</sup> cycle Doctorat classe B (profil recherche) temps complet</b>	
1 <sup>re</sup> année	4 689,63 \$
2 <sup>e</sup> année	4 689,63 \$
3 <sup>e</sup> année	3 837,82 \$
4 <sup>e</sup> année	2 134,38 \$
<b>Maîtrise et doctorat classe B (profil recherche) temps partiel</b>	
Session 1 à 6 (maîtrise) et session 1 à 12 (doctorat)	1 079,96 \$
Sessions suivantes	711,46 \$

### ÉTUDIANTES ET ÉTUDIANTS INTERNATIONAUX

1 <sup>er</sup> cycle	FRAIS
Premier cours (3 crédits)	2 371,70 \$
Cours supp. durant la même session (3 crédits)	2 246,46 \$
Session à temps complet 5 cours – 15 crédits	11 367,54 \$
<b>2<sup>e</sup> cycle Maîtrise classe A (profil professionnel), DESS, microprogramme et programme court de 2<sup>e</sup> cycle</b>	
Premier cours (3 crédits)	2 196,77 \$
Cours supp. durant la même session (3 crédits)	2 063,31 \$
<b>Maîtrise classe A (profil professionnel) temps complet<sup>2</sup></b>	
3 cours (9 crédits)	6 333,39 \$
Après l'application de la bourse d'accueil <sup>3</sup>	5 069,86 \$
<b>Maîtrise classe B (profil recherche) temps complet</b>	
1 <sup>re</sup> année	23 642,61 \$
Après l'application de la bourse d'accueil <sup>3</sup>	14 166,12 \$
2 <sup>e</sup> année	9 303,79 \$
Après l'application de la bourse d'accueil <sup>3</sup>	6 144,96 \$
<b>3<sup>e</sup> cycle Doctorat classe B (profil recherche) temps complet</b>	
1 <sup>re</sup> année	21 370,56 \$
Après l'application de la bourse d'accueil <sup>3</sup>	4 689,63 \$
2 <sup>e</sup> année	21 370,56 \$
Après l'application de la bourse d'accueil <sup>3</sup>	4 689,63 \$
3 <sup>e</sup> année	14 958,21 \$
Après l'application de la bourse d'accueil <sup>3</sup>	3 837,58 \$
4 <sup>e</sup> année	2 134,38 \$

### ÉTUDIANTES ET ÉTUDIANTS FRANÇAIS ET BELGES FRANCOPHONES<sup>4</sup>

<b>1<sup>er</sup> cycle</b>	Consultez les frais de scolarité au 1 <sup>er</sup> cycle pour le statut canadien non québécois <sup>4</sup> .
<b>2<sup>e</sup> cycle</b>	Consultez les frais de scolarité au 2 <sup>e</sup> cycle pour le statut québécois ou résident permanent du Québec <sup>4</sup> .
<b>3<sup>e</sup> cycle</b>	Consultez les frais de scolarité au 3 <sup>e</sup> cycle pour le statut québécois ou résident permanent du Québec <sup>4</sup> .

- Ces frais approximatifs sont valides pour les sessions d'automne 2023, d'hiver 2024 et d'été 2024. Consultez le site Web pour connaître le coût par crédit et les explications concernant les frais de scolarité.
- Pour une session à la maîtrise classe A, à temps complet, la bourse d'accueil est de 96,03 \$ par crédit pour les 6 premières sessions. Pour une session de plus de 9 crédits, utilisez l'outil d'estimation des frais de scolarité disponible sur la page Web des frais de scolarité (voir code QR).
- Si applicable, la bourse d'accueil couvre la totalité des frais relatifs aux droits de scolarité (excluant les frais généraux) pour les nouvelles personnes québécoises étudiant à temps complet et inscrites dans un programme de maîtrise ou de doctorat. L'octroi de la bourse d'accueil est automatique à la première session d'inscription aux cours. Pour les sessions suivantes, l'étudiante ou l'étudiant doit maintenir une moyenne cumulative supérieure ou égale à 3/4,3. Jusqu'à un maximum des 4 premières sessions pour les maîtrises classe B (profil recherche), jusqu'à un maximum des 6 premières sessions pour les maîtrises classe A (profil professionnel) et jusqu'à un maximum des 8 premières sessions, pour le doctorat. Si applicable, les bourses d'accueil pour les personnes étudiantes internationales et canadiennes non résidentes du Québec inscrites à temps complet pour la première fois à l'UQAT, couvrent 25 % des frais de scolarité majorés pour les maîtrises classe A profil professionnel (pour les 6 premières sessions max.) et 50 % pour les maîtrises classe B profil recherche (pour les 4 premières sessions max.). Si applicable, les bourses d'accueil pour les personnes étudiantes internationales inscrites à temps complet pour la première fois à l'UQAT dans un programme de doctorat, couvrent 100 % des frais de scolarité majorés (pour les 8 premières sessions max.).
- La population étudiante française et belge francophone n'a pas accès à une bourse d'accueil. Selon les protocoles d'entente, elle paie les mêmes frais de scolarité que la population étudiante canadienne non québécoise si elle étudie au 1<sup>er</sup> cycle et les mêmes frais que les étudiantes et étudiants québécois si elle étudie aux 2<sup>e</sup> et 3<sup>e</sup> cycles.

Note : Les bourses d'accueil sont appliquées aux frais de scolarité en cours de session et non à l'inscription. La bourse d'accueil est appliquée au total des frais de scolarité, après la date d'abandon de chacune des sessions.

# FUTURES ÉTUDIANTES ET FUTURS ÉTUDIANTS INTERNATIONAUX

À l'UQAT, vous trouverez une formation qui vous permettra d'atteindre vos objectifs dans un milieu de vie sécuritaire où se côtoient la culture et le plein air.

L'UQAT rayonne au-delà de ses frontières grâce à l'excellence de son enseignement et de ses recherches. Offrant des programmes de 1<sup>er</sup>, 2<sup>e</sup> et 3<sup>e</sup> cycles qui allient la formation pratique et théorique, l'UQAT se distingue par la renommée et la disponibilité des membres de son corps professoral ainsi que par ses laboratoires à la fine pointe.

## LES QUATRE ÉTAPES DE PRÉPARATION POUR VENIR ÉTUDIER À L'UQAT.

Étape  
1

### CHOISIR votre programme de formation

Explorez les programmes d'études offerts à l'UQAT dans plusieurs domaines et trouvez celui qui répond à vos aspirations ! Consultez la colonne *Admissibilité aux étudiantes et étudiants internationaux* dans les tableaux d'information sur les programmes situés dans les pages précédentes ou sur la page Web de l'UQAT destinée aux futurs étudiants et étudiantes en provenance de l'étranger :

► [uqat.ca/futurs-etudiants-internationaux](http://uqat.ca/futurs-etudiants-internationaux)

Afin d'obtenir vos autorisations légales pour étudier au Canada, vous devez choisir un programme **offert à temps complet**.

Étape  
2

### VÉRIFIER votre capacité financière

Avant votre arrivée, vous devez vous assurer d'avoir les fonds nécessaires pour couvrir l'ensemble des dépenses reliées à votre séjour au Québec.

Tout d'abord, vous pouvez vérifier les frais de scolarité indiqués à la page précédente. Les frais présentés incluent les bourses d'accueil offertes aux étudiantes et étudiants internationaux.

Il faut également évaluer vos frais de séjour. Pour une année complète, vos dépenses peuvent atteindre 8 250 € (11 000 \$ CA), et ce, sans compter les frais de scolarité ni les frais pour vos billets d'avion. Voici une estimation des frais de séjour pour un mois en Abitibi-Témiscamingue :

#### BUDGET MENSUEL APPROXIMATIF<sup>1</sup>

<b>Logement en résidences<sup>2</sup></b>	347 € à 366 €	465 \$ à 490 \$ CA
<b>Logement en appartement</b>	Entre 555 € et 695 €	Entre 800 \$ et 1 000 \$ CA
<b>Nourriture</b>	350 €	500 \$ CA et plus
<b>Transport et loisirs</b>	105 €	150 \$ CA
<b>Livres et fournitures scolaires</b>	75 €	100 \$ CA
<b>Services (téléphone, Internet, etc.)</b>	63 €	85 \$ CA
<b>Total</b>	Entre 900 € et 1 275 € et plus	Entre 1 300 \$ et 1 875 \$ CA et plus

1. Le budget est approximatif pour des étudiantes et étudiants de tous les centres et campus de l'UQAT, à l'exception du centre de Montréal. Pour plus de détails, communiquer avec les Services à la communauté étudiante. Les montants peuvent être modifiés sans préavis.

2. Disponibles uniquement sur les campus de Rouyn-Noranda, Val-d'Or et Amos.

Dernières mises à jour des coûts : 2022-2023



# Étape 3

## DÉPOSER votre demande d'admission

### VÉRIFIER VOS CONDITIONS D'ADMISSION

Vérifier les conditions d'admission en consultant la page Web du programme qui vous intéresse.

#### 1<sup>er</sup> CYCLE

Être titulaire d'un diplôme approprié obtenu après au moins 13 années de scolarité ou l'équivalent, à moins d'une entente conclue avec le gouvernement du Québec.

#### 2<sup>e</sup> CYCLE

Être titulaire d'un diplôme approprié obtenu après au moins 16 années de scolarité ou l'équivalent, à moins d'une entente conclue avec le gouvernement du Québec.

#### Pour les candidates et candidats à un programme de 2<sup>e</sup> cycle (profil Recherche) :

Avant votre admission, vous devrez avoir trouvé votre directrice ou directeur de recherche, c'est-à-dire une professeure ou un professeur de l'UQAT qui acceptera de superviser vos travaux de recherche. Cette étape est obligatoire pour la poursuite de vos études. Selon le domaine d'études, l'étudiante ou étudiant doit déposer sa candidature pour l'un des projets de recherche disponibles. Vous trouverez l'offre de projets de recherche disponibles ainsi que la liste des professeures et professeurs habilités à diriger ou à codiriger et leurs expertises sur la page Web des programmes.

#### 3<sup>e</sup> CYCLE

Être titulaire d'un diplôme approprié obtenu après au moins 18 années de scolarité ou l'équivalent, à moins d'une entente conclue avec le gouvernement du Québec.

#### Pour les candidates et candidats à un programme de 3<sup>e</sup> cycle (profil Recherche) :

Avant votre admission, vous devrez avoir trouvé votre directrice ou directeur de recherche, c'est-à-dire une professeure ou un professeur de l'UQAT qui acceptera de superviser vos travaux de recherche. Cette étape est obligatoire pour la poursuite de vos études. Selon le domaine d'études, l'étudiante ou étudiant doit déposer sa candidature pour l'un des projets de recherche disponibles. Vous trouverez l'offre de projets de recherche disponibles ainsi que la liste des professeures et professeurs habilités à diriger ou à codiriger et leurs expertises sur la page Web des programmes.

### DATES LIMITES POUR LA RÉCEPTION DES DEMANDES D'ADMISSION

Session d'automne	Session d'hiver	Session d'été
1 <sup>er</sup> février	1 <sup>er</sup> juin	1 <sup>er</sup> décembre

### REmplir une demande d'admission et Fournir les documents requis

- Remplir le formulaire de demande d'admission : [uqat.ca/admission/depotsez-votre-demande/](http://uqat.ca/admission/depotsez-votre-demande/). Un formulaire en papier doit être rempli et envoyé par la poste pour les demandes d'admission aux sessions d'hiver et d'été. L'adresse postale est indiquée sur le formulaire.
- Prévoir un montant de 75 \$ CA (non remboursable) payable en ligne par carte de crédit lors de l'envoi de votre demande. À noter que votre demande d'admission sera traitée seulement lorsque le paiement sera reçu. Le délai de traitement d'une demande d'admission varie de 3 à 8 semaines.
- Vérifier la liste des documents requis et consulter la description de votre programme sur le site Web pour connaître les pièces supplémentaires à joindre à votre demande d'admission ainsi que les directives spécifiques à votre programme. Vous pouvez également consulter la page Web [uqat.ca/admission/preparez-votre-dossier/](http://uqat.ca/admission/preparez-votre-dossier/). Lorsque votre demande d'admission sera traitée, un code d'accès vous sera envoyé par courriel afin pour vous connecter à votre dossier académique accessible sur le portail Symbiose ([uqat.ca/symbiose](http://uqat.ca/symbiose)). Tous les documents requis devront être téléversés dans votre dossier académique. **Aucun document requis ne doit être envoyé par courriel ou par la poste.** La liste des pièces nécessaires est également indiquée dans le dossier académique. Pour toute question relative à l'admission, communiquer avec le Bureau du registraire : [admission-international@uqat.ca](mailto:admission-international@uqat.ca).

### DOCUMENTS REQUIS

#### TOUS LES CYCLES

L'ensemble des étudiantes et étudiants internationaux doivent fournir des copies (version numérisée, photo) des documents suivants lors du téléversement dans le dossier académique via Symbiose ([uqat.ca/symbiose](http://uqat.ca/symbiose)). Plus les pièces sont déposées rapidement, plus le traitement du dossier sera fait dans les plus brefs délais. Toutefois, il est important de noter que les documents originaux devront être présentés à l'arrivée à l'UQAT afin de pouvoir s'inscrire. Les copies seront refusées.

- Relevés de notes de toutes vos études antérieures avec sceau et signature de l'établissement d'enseignement.
- Diplômes avec sceau et signature de l'établissement d'enseignement.
- Certificat de naissance.

#### 2<sup>e</sup> ET 3<sup>e</sup> CYCLES

- Un texte d'au moins 300 mots dans lequel le candidat ou la candidate décrit ses réalisations et son intérêt à poursuivre des études supérieures.
- Trois rapports d'évaluation du candidat ou de la candidate remplis par les personnes répondantes qui doivent nous les faire parvenir, dans les meilleurs délais, à l'adresse courriel indiquée sur le formulaire (celle du domaine d'études concerné). Le formulaire est disponible en ligne : [uqat.ca/rapportdevaluation](http://uqat.ca/rapportdevaluation).
- Un curriculum vitæ récent.

### PRÉPARER VOTRE SÉJOUR AU QUÉBEC ET VOTRE ARRIVÉE EN ABITIBI-TÉMISCAMINGUE

L'équipe des Services à la communauté étudiante est là pour vous accueillir, faciliter votre intégration à la vie universitaire et vous accompagner vers la réussite de votre projet d'études. À partir du moment où le processus d'admission à l'UQAT est terminée, l'équipe vous offrira tout le soutien nécessaire afin de vous guider dans vos démarches pour venir étudier au Québec.

- Pour joindre l'équipe des Services à la communauté étudiante - International : [sae-international@uqat.ca](mailto:sae-international@uqat.ca)

# Étape 4

## OBTENIR les autorisations légales d'études au Canada et au Québec et préparer votre arrivée

À la suite du traitement de votre demande, l'UQAT vous achemine la décision et une attestation d'admission par courriel. Dès que vous recevez la lettre d'attestation, demandez vos documents le plus tôt possible. Le délai d'obtention de l'ensemble des documents peut varier d'un pays à l'autre et ils sont obligatoires pour votre entrée au Canada ainsi que pour votre inscription à l'UQAT.

- Pour s'informer sur les démarches d'immigration : [www.uqat.ca/autorisations-legales](http://www.uqat.ca/autorisations-legales)

POUR PLUS DE DÉTAILS SUR LES  
ÉTUDES, LES FRAIS DE SCOLARITÉ,  
LES BOURSES ET L'ADMISSION



# Événements DÉCOUVREZ L'UQAT

De nombreuses activités de recrutement se déroulent à différents moments pendant l'année. Que ce soit pour nos programmes offerts en présentiel ou en formation à distance, plusieurs portes ouvertes et séances d'information sont organisées.

Il s'agit du moment idéal pour découvrir nos domaines d'études, nos méthodes d'enseignement novatrices ainsi que les nombreux services offerts aux futurs étudiants et étudiantes.

## Portes ouvertes

Selon l'activité, les futurs étudiants et étudiantes auront l'occasion de :

- en apprendre davantage sur les programmes;
- visiter le campus et les laboratoires spécialisés;
- discuter avec le personnel enseignant, des étudiantes et étudiants;
- déposer une demande d'admission sans frais;
- participer au tirage de bourses d'études.

▶ **Campus d'Amos : 8 novembre 2023**

▶ **Campus de Rouyn-Noranda : 15 novembre 2023**

▶ **Campus de Val-d'Or : 22 novembre 2023**

▶ **Centre de Mont-Laurier : 31 janvier 2024**

▶ **Centre de Montréal : 3 février 2024**

Pour les programmes en création 3D, jeux vidéo et art-thérapie seulement

**Portes ouvertes – Formation à distance : avril 2024**

Pour les programmes offerts à distance

## Autres activités

Des séances d'information et des webinaires concernant des programmes d'études spécifiques ainsi que des activités dans les centres et campus de l'UQAT ont lieu tout au long de l'année. Consultez régulièrement notre site Web pour ne rien manquer !

**INFORMATION** | [uqat.ca/evenements-recrutement](https://uqat.ca/evenements-recrutement)  
[recrutement@uqat.ca](mailto:recrutement@uqat.ca) • 1 877 870-8728 poste 2128



# Étudiante ou étudiant d'un jour

## VENEZ VIVRE L'UQAT

Votre choix d'université n'est pas encore fait ? Vous hésitez à faire le saut dans notre magnifique région ? Une visite en personne ou un rendez-vous virtuel suffira pour vous convaincre que l'UQAT est l'université pour vous !

Vivre l'expérience Étudiante ou étudiant d'un jour, c'est :

- Pouvoir assister à un cours, selon le programme choisi;
- Rencontrer des membres du personnel enseignant ainsi que des étudiantes et étudiants;
- Discuter avec des membres des Services à la communauté étudiante et de l'aide financière;
- Visiter l'Université et les résidences étudiantes;
- Dîner avec une étudiante ou un étudiant de ton domaine;
- Faire un tour de ville;
- Déposer une demande d'admission sans frais.

L'activité est conçue sur mesure pour répondre aux besoins des futurs étudiants et étudiantes de l'UQAT et peut se dérouler en présentiel ou en virtuel selon le programme, le régime d'études et les modes d'enseignement.

### VENEZ DÉCOUVRIR NOS DIFFÉRENTS CENTRES ET CAMPUS

- Rouyn-Noranda
- Amos
- Val-d'Or
- Mont-Laurier
- Montréal

Transport et hébergement offerts.  
Certaines conditions s'appliquent selon le lieu de résidence.

**Activité offerte entre septembre et avril.**  
**S'adresse uniquement personnes résidentes du Québec.**

**INFORMATION** | [uqat.ca/ljour](http://uqat.ca/ljour)  
[recrutement@uqat.ca](mailto:recrutement@uqat.ca) • 1 877 870-8728 poste 2128





### INFORMATION GÉNÉRALE

UQAT.CA | recrutement@uqat.ca  
819 762-0971 poste 2128  
1 877 870-8728 poste 2128

SUIVEZ L'UQAT SUR LES MÉDIAS SOCIAUX



UQAT **40<sup>e</sup>**  
*Défier l'impossible*